

แนวทางปฏิบัติมาเก๊า 2004 เพื่อตรวจสอบและประเมินผล
แผนปฏิบัติการเชียงใหม่ เกี่ยวกับผู้สูงอายุ

หลักเกณฑ์วิธีปฏิบัติ

เพื่อรับรองในการสัมมนาในระดับภูมิภาคแห่งเอเชีย-แปซิฟิกเพื่อ
ติดตามผลการประชุมสมัชชาโลกครั้งที่สองว่าด้วยผู้สูงอายุ
เชียงใหม่ ประเทศจีน

มาเก๊า 18-21 ตุลาคม 2004 (พ.ศ. 2547)

จัดทำโดย ศาสตราจารย์ อัลเฟรด ซี เอ็ม ชาน และ ศาสตราจารย์ เดวิด อาร์ ฟิลลิปส์
โดยความอนุเคราะห์ของ คุณฟลอเรนซ์ เอ็ม.เอส.ฟง, นายเอริก เอช วาย ห่วง และคุณเฮเลน ล้อ
สถาบันการศึกษาด้านผู้สูงอายุแห่งเอเชีย-แปซิฟิก (APIAS) มหาวิทยาลัยหลิงหนาน
ฮ่องกง ประเทศจีน อีเมล:sscmchan@ln.edu.hk

ตอน หนึ่ง : ภูมิหลังของแนวทางฉบับนี้

1.1. คำนำและวัตถุประสงค์ของแนวทางฉบับนี้

วัตถุประสงค์ของแนวทางฉบับนี้ก็เพื่อเป็นแนวทางในการตรวจสอบและประเมินผลแผนระหว่างประเทศที่กรุงแมดริดว่าด้วยการดำเนินงานด้านผู้สูงอายุ ซึ่งทำขึ้นเฉพาะเพื่อการตรวจสอบและประเมินผลสำหรับประเทศในยุโรป โดยที่พิจารณาเห็นว่าผู้สูงอายุมีสถิติประชากรเพิ่มขึ้นอย่างน่าวิตกในภูมิภาคเอเชีย-แปซิฟิก แนวทางของแผนปฏิบัติการเซี่ยงไฮ้ฉบับปัจจุบันว่าด้วยการดำเนินงานด้านผู้สูงอายุและการผลักดันวิถีทางการเข้ามีส่วนร่วมและตัวบ่งชี้จึงได้ถูกกำหนดขึ้นสำหรับประเทศสมาชิกในภูมิภาคเอเชีย-แปซิฟิก ซึ่งสามารถเปรียบเทียบและใช้ร่วมกับแผนระหว่างประเทศที่กรุงแมดริดว่าด้วยการดำเนินงานด้านผู้สูงอายุได้ เพื่อให้สามารถตรวจสอบการดำเนินงานด้านผู้สูงอายุในประเทศที่อยู่ในทั้งสองภูมิภาค ด้วยวัตถุประสงค์ดังกล่าว จึงได้จัดทำสารสนเทศเกี่ยวกับภูมิหลังโดยอ้างอิงกับแผนระหว่างประเทศที่กรุงแมดริด

ส่วนแรกของตอนที่หนึ่งนี้จะแสดงให้เห็นโครงสร้างของวัตถุประสงค์ของแนวทางฉบับนี้ ส่วนที่สองเป็นการบรรยายประเด็นเกี่ยวกับสถิติประชากรสูงอายุในภูมิภาคเอเชีย-แปซิฟิก ส่วนที่สามเป็นการเน้นถึงการสนองตอบมติขององค์การสหประชาชาติว่าด้วยผู้สูงอายุ ส่วนที่สี่กล่าวถึงกลยุทธ์ในการปฏิบัติเพื่อจัดการกับสิ่งท้าทายที่เกิดขึ้นและจัดโอกาสสำหรับประชากรสูงอายุในเอเชีย-แปซิฟิก ส่วนสุดท้ายว่าด้วยเนื้อหาของแผนปฏิบัติการเซี่ยงไฮ้ (SIS)

1.1.1. วัตถุประสงค์ของแนวทางฉบับนี้ คือ

- เพื่อให้ประเทศภาคีสามารถรวบรวมรายละเอียดเกี่ยวกับขั้นตอนของแผน SIS
- เพื่อพัฒนากฎเกณฑ์สำหรับประเทศภาคีในการประเมินผลนโยบายด้านผู้สูงอายุ และ
- เพื่อนำเสนอตัวบ่งชี้ (ที่เป็นเครื่องมือและผลลัพธ์) สำหรับการวัดผล

แนวทางฉบับนี้มุ่งเน้นในขั้นต้นเพื่อให้รัฐบาลแห่งชาติซึ่งเป็นผู้ปฏิบัตินโยบายและแผนงานด้านผู้สูงอายุ ปรับปรุงมาตรฐานความเป็นอยู่ โดยเฉพาะอย่างยิ่งของผู้สูงอายุ ให้สอดคล้องกับแผน SIS เจ้าหน้าที่ของรัฐเหล่านี้จะมีหน้าที่รับผิดชอบขั้นต้นในการปฏิบัติตามข้อคิดเห็นและตรวจสอบความคืบหน้าของการปฏิบัติรวมถึงผลกระทบที่เกิดขึ้น

อย่างไรก็ดี แผน SIS ยังเน้นความจำเป็นในการร่วมมือกับสังคมและภาคเอกชนในการปฏิบัติตามแผน ดังนั้น แนวทางฉบับนี้จึงสามารถนำมาใช้ได้โดยองค์กรอิสระ, นักวิชาการ, ภาคเอกชน หรือผู้สูงอายุเองซึ่งเป็นผู้มีส่วนในการปฏิบัติแผนและตรวจสอบการปฏิบัติในระดับท้องถิ่นและระดับประเทศ

แนวทางฉบับนี้มีนัยยะเพื่อใช้เป็นเครื่องมือตรวจสอบและประเมินผล จึงควรนำมาใช้ในฐานะเป็นจุดเริ่มต้นเพื่อกำหนดความคืบหน้าในการปฏิบัติตามแผน SIS นอกเหนือจากการเสนอวิธีที่เป็นรูปธรรมในการประเมินความคืบหน้าแล้ว แนวทางฉบับนี้ยังยกตัวอย่างบางตัวอย่างที่ปฏิบัติได้ผลในภูมิภาค อาทิ ประเทศไทย และประเทศจีน (ที่นครเซี่ยงไฮ้) แนวทางฉบับนี้มิได้เป็นการนำเสนอชุดเครื่องมือสำเร็จในการใช้ตรวจสอบและประเมินผล ทว่าค่อนข้างจะเป็นหลักการทั่วไปที่ประเทศและชาติต่าง ๆ สามารถนำมาอ้างอิง และกระตุ้นให้เกิดการริเริ่มและสร้างสรรค์สำหรับการปฏิบัติ

1.1.2. การประยุกต์ใช้แนวทางฉบับนี้

แผน SIS เป็นตัววัดที่มีนัยยะสำคัญสำหรับการพัฒนากรอบนโยบายให้เป็นรูปธรรมมากขึ้นสำหรับประเทศในภูมิภาคเอเชีย-แปซิฟิก ในการปฏิบัติตามแผนเมืองมาเก๊า ที่จัดทำขึ้นใน ปี 2001 (แผนมาเก๊า) และแผนระหว่างประเทศกรุงแมดริด ที่จัดทำขึ้นในปี 2002 (แผนแมดริด) โดยใช้พิจารณาร่วมกันเพื่อตรวจสอบและเปรียบเทียบกับงานด้านผู้สูงอายุ แผน SIS เป็นผลมาจากการสัมมนาในระดับภูมิภาคที่จัดขึ้น ณ นครเซี่ยงไฮ้ สำหรับประเทศภาคีทั้งหมดในเดือนสิงหาคม 2002 โดยคณะกรรมการเศรษฐกิจและสังคมแห่งภูมิภาคเอเชียแปซิฟิกในอาณัติขององค์การสหประชาชาติ (UNESCAP)

วิธีการปฏิบัติด้านผู้สูงอายุจำเป็นต้องมีลักษณะแตกต่างออกไป เนื่องจากแผนกรุงแมดริดเน้นเนื้อหาสำหรับประเทศที่พัฒนาแล้วมากกว่า ประเทศในเอเชียแปซิฟิกนั้นจะมีความแตกต่างอย่างมากในสภาพการพัฒนาและความร่ำรวยหากเทียบในระดับทั่วโลก ด้วยเหตุนี้และเหตุอื่น ๆ ที่เกี่ยวข้อง จึงจำเป็นที่ประเทศในภูมิภาคนี้จะต้องมีการมุ่งเน้นความสำคัญของผู้สูงอายุและความจำเป็นของรูปแบบในการตรวจสอบและประเมินผลในอีกลักษณะหนึ่งที่จะต้องจัดตั้งขึ้นโดยเร็วที่สุดเท่าที่จะเป็นไปได้ ฉะนั้น คณะกรรมการเพื่อการพัฒนาสังคม และสภาพเศรษฐกิจและสังคมจึงผลักดันเพื่อให้เกิดการตรวจสอบและประเมินผลการปฏิบัติแผน โดยการเสนอข้อคิดเห็นร่วมกัน, รวบรวมข้อมูลและกำหนดวิธีการปฏิบัติที่ดีที่สุด (ตอน 2 และ 3 ของ เอกสารฉบับนี้จะให้รายละเอียดเพิ่มเติมสำหรับขั้นตอนการตรวจสอบและประเมินผล)

1.2. วาระเรื่องประชากรสูงอายุในภูมิภาคเอเชีย-แปซิฟิก

1.2.1. ปัจจัยที่ผลต่ออายุของประชากร

- ประชากรในภูมิภาคเอเชียแปซิฟิกได้เปลี่ยนแปลงจากสภาพอัตราการเกิดและการตายสูงมาสู่สภาพอัตราการเกิดและการตายต่ำ ยกตัวอย่างเช่น อัตราการมีบุตรของประชากร (TFR) ของฮ่องกงนับว่าต่ำที่สุดในโลก โดยสตรีหนึ่งคนมีบุตร 1.0 คน ในขณะที่เกาหลีและสิงคโปร์ อยู่ที่ 1.5 และประเทศไทยอยู่ที่ 1.8 เฉพาะมาเลเซียที่อยู่ที 3.1 ซึ่งมีอัตรา TFR สูงกว่าอัตราการเกิดและตายตามธรรมชาติ (โดยปกติแล้วจะอยู่ที่ประมาณ 2.1) โดยหลักของการเปลี่ยนแปลงนี้ จึงมีการเพิ่มจำนวนของประชากรสูงอายุ การเพิ่มจำนวนที่รวดเร็วอย่างมากในทุกหนแห่งเช่นนี้ไม่เคยปรากฏมาก่อนในสังคม
- ภูมิภาคเอเชีย-แปซิฟิกเป็นภูมิภาคที่มีประชากรมากที่สุดในโลก อีกทั้งยังเป็นภูมิภาคที่มีผู้สูงอายุเพิ่มขึ้นรวดเร็วที่สุดอีกด้วย ในปี 2002 จำนวนประชากรโลกที่มีอายุ 60 และ 60 ปีขึ้นไป จำนวนถึง 52% อาศัยอยู่ในภูมิภาคเอเชีย-แปซิฟิก ซึ่งมีการพยากรณ์ว่าจะเพิ่มขึ้นเป็น 59% ในปี 2025
- ความคาดหวังให้มีชีวิตที่ยืนยาวกว่าแต่เดิมในภูมิภาคนี้เป็นปัจจัยสำคัญอย่างหนึ่งในการเพิ่มจำนวนผู้สูงอายุ ข้อมูลในปี 2547 แสดงให้เห็นว่าความคาดหวังให้มีชีวิตยืนยาวในภูมิภาคนี้คือ อายุ 66 ปี สำหรับผู้ชาย และ 70 ปีสำหรับผู้หญิง ตัวเลขทั้งสองมีแนวโน้มว่าจะสูงขึ้นอย่างต่อเนื่อง ยกตัวอย่างเช่น การคาดหวังให้มีชีวิตยืนยาวของชายและหญิงในฮ่องกงคือ 77 และ 82 ปี ตามลำดับ ในขณะที่ตัวเลขเปรียบเทียบกับสิงคโปร์คือ 76 และ 80 ปี และ มาเลเซีย 70 และ 75 ปี
- ประมาณหนึ่งในคนทุก ๆ 10 คนในขณะนี้มียุอายุ 60 ปี หรือมากกว่า ภายในปี 2050 หนึ่งในคนทุก ๆ ห้าคนจะมีอายุ 60 ปีหรือมากกว่า และภายในปี 2150 จำนวนหนึ่งในสามจะมีอายุ 60 ปีหรือมากกว่า
- ประชากรสูงอายุในปัจจุบันก็จะมีอายุมากขึ้น อายุที่สูงสุด (80 ปีหรือมากกว่า) เป็นส่วนที่เพิ่มจำนวนเร็วที่สุดในปัจจุบันของประชากรสูงอายุ ซึ่งมีจำนวน 70 ล้านคนในปี 2000) ทว่าคาดว่าจะเพิ่มขึ้นถึงห้าเท่า คือ 350 ล้านคนภายในปี 2050
- ส่วนใหญ่ยังคงเป็นผู้หญิงอย่างต่อเนื่อง เนื่องมาจากการคาดหวังให้มีชีวิตยืนยาวของคนกลุ่มนี้
- เนื่องจากประเทศที่กำลังพัฒนาส่วนใหญ่ตั้งอยู่ในภูมิภาคเอเชีย-แปซิฟิก และการมีประชากรเข้าสู่วัยสูงอายุที่รวดเร็วกว่าประเทศที่พัฒนาแล้ว ประเทศที่กำลังพัฒนาจึงเหลือเวลาน้อยกว่าประเทศที่พัฒนาแล้วในการปรับตัวเข้ากับผลที่ตามมาของการมีประชากรเข้าสู่วัยสูงอายุ

1.3. มติสหประชาชาติด้านผู้สูงอายุ

1.3.1. มติสหประชาชาติ: มุ่งสู่ความเป็นสังคมสำหรับคนทุกวัย

สหประชาชาติได้ส่งเสริมการปรับแนวความคิดใหม่มาเป็นเวลานานแล้วสำหรับทัศนคติที่เรามีต่อผู้สูงอายุ และอะไรเป็นสิ่งที่มีความหมายสำหรับการเป็นผู้สูงอายุ โดยมุ่ง จากงานที่สหประชาชาติทำ เพื่อแสดงให้เห็นว่าผู้สูงอายุเป็นตัวแทนของความเปลี่ยนแปลง และความจำเป็นสำหรับผู้สูงอายุที่จะได้รับสิทธิประโยชน์ของการเปลี่ยนแปลงและความล่วงเลยไปนี้

ฉะนั้น วาระเรื่องผู้สูงอายุจึง ไม่อาจแบ่งแยกที่จะบรรจุให้เป็นวาระสังคม, การพัฒนาคนแต่ละเพศ, ความมั่นคงทางเศรษฐกิจหรือวาระความยากจนได้อีก เนื่องจากสังคมจะยังคงมีผู้สูงอายุเพิ่มขึ้นอย่างต่อเนื่อง ส่งผลให้กฎหมายเกี่ยวกับผู้สูงอายุมีผลกระทบเพิ่มขึ้นในทางสังคมโดยเกี่ยวพันเชื่อมโยงถึงสถาบันด้านเศรษฐกิจและสวัสดิการด้านสังคม รวมถึงผลกระทบต่อชีวิตของครอบครัวและชุมชน

ประเด็นทั้งหมดข้างต้นทำให้สหประชาชาติเรียกร้องให้สร้างสังคมสำหรับคนทุกวัย สังคมแบบดังกล่าวเป็นการตระหนักถึงความเปลี่ยนแปลงของสถิติประชากรไปสู่ผู้สูงอายุที่กำลังเกิดขึ้นในโลก และผลกระทบในแนวคิดที่สิ่งนี้มีอยู่ และจะมืออย่างต่อเนื่องในสังคม แนวคิดเรื่องสังคมสำหรับคนทุกวัยถูกวางรากไว้ในแผนปฏิบัติการที่ผ่านมติเห็นชอบจากที่ประชุมสุดยอดของโลกว่าด้วยการพัฒนาสังคม ณ กรุงโคเปนเฮเกน ในปี 1995 ในที่ประชุมสุดยอด รัฐภาคีได้อนุมานความหมายของคำว่า “สังคมสำหรับคนทุกวัย” โดยถือเป็นเป้าหมายพื้นฐานของการรวมกันของสังคม กล่าวคือเป็นสังคมที่ “ทุกผู้คนมีสิทธิและหน้าที่ มีบทบาทแข็งขันที่จะต้องดำเนินร่วมกัน” โดยการรวมผู้สูงอายุไว้ในสังคมสำหรับทุกคน นับวิถีทางของผู้คนหลายรุ่นอันจะมีประสิทธิผล ซึ่งคนแต่ละรุ่นจะร่วมลงทุนแรงกายใจในกันและกันและแบ่งปันผลของการลงทุน ที่เป็นไปตามหลักการคู่ขนานของการปฏิบัติสัมพันธ์และความเสมอภาค ต่อไปนี้เป็นโครงสร้างของมติหลักของสหประชาชาติและการปฏิบัติเพื่อให้บรรลุผลตามเป้าหมายที่ได้ดำเนินการนับจากปี 1982 – 2002

- 1982: การประชุมสมัชชาโลกครั้งแรกกับผู้สูงอายุ การประชุมสมัชชาโลกครั้งแรกกับผู้สูงอายุ (จัดขึ้น ณ กรุงเวียนนา ประเทศออสเตรีย) ได้มีการรับรองมติแผนระหว่างประเทศว่าด้วยการดำเนินงานด้านผู้สูงอายุ แผนดังกล่าว ได้รับความเห็นชอบอีกครั้งจากสมัชชาใหญ่สหประชาชาติ ซึ่งระบุข้อเสนอแนะไว้ 62 ประการสำหรับการดำเนินงานในด้านสุขภาพและอาหาร, การคุ้มครองผู้บริโภคที่สูงอายุ, การจัดด้านที่อยู่อาศัยและสิ่งแวดล้อม, ครอบครัว, สวัสดิการสังคม, ประกันรายได้และการจ้างงาน และการให้ความรู้

- 1991: หลักการสหประชาชาติเกี่ยวกับผู้สูงอายุ หลักการ 18 ประการซึ่งได้รับความเห็นชอบจากสหประชาชาติ แบ่งออกเป็นห้าด้านดังนี้ ความเป็นอิสระ, การมีส่วนร่วม, การดูแล, การเติมเต็มของคุณค่าชีวิต และศักดิ์ศรี
- 1992: แลกเปลี่ยนเรื่องผู้สูงอายุ แลกเปลี่ยนนี้ ผ่านมติสมัชชาใหญ่สหประชาชาติ เป็นการปูทางสำหรับปีสากล 1999 และทำให้เกิดแรงผลักดันเพิ่มเติมต่องานตามแผนงานของสหประชาชาติว่าด้วยผู้สูงอายุ
- 1995: การประชุมสุดยอดของโลกว่าด้วยการพัฒนาสังคม แผนปฏิบัติการจากประชุมสุดยอดของโลกครั้งนี้ (จัดขึ้น ณ กรุงโคเปนเฮเกน ประเทศเดนมาร์ก) แสดงให้เห็นการเริ่มต้นกรอบงานตามแนวคิดของสังคมเพื่อคนทุกวัย โดยถือเป็นเป้าหมายพื้นฐานของการรวมสังคม โดยอ้างอิงถึงสังคมที่ “ทุกคนมีสิทธิและหน้าที่ มีบทบาทแข็งขันที่จะต้องดำเนินร่วมกัน”
- 1999: ปีผู้สูงอายุสากล สมัชชาใหญ่สหประชาชาติตั้งให้ปีนี้ ซึ่งมีการเฉลิมฉลองการริเริ่มที่โลกตระหนักถึงความสำคัญ, การร่วมเป็นหุ้นส่วน และข่างานในระดับประเทศ, ระดับภูมิภาคและระดับนานาชาติประเทศ
- 1999: แผนเมืองมาเก๊าว่าด้วยผู้สูงอายุในเอเชียและแปซิฟิก (มาเก๊า POA, Escap 1999) แผนนี้ให้ข้อเสนอแนะที่ชัดเจนและแนวทางเฉพาะในการสร้างกรอบงานภายในแต่ละประเทศซึ่งสามารถกำหนดจุดมุ่งหมายและเป้าหมายของตนเองได้ แผนปฏิบัติการร่างจากแผนงานระหว่างประเทศ ณ กรุงเวียนนาว่าด้วยการดำเนินงานด้านผู้สูงอายุปี 1982, แลกเปลี่ยน ปี 1992 ว่าด้วยผู้สูงอายุของสหประชาชาติ และหลักการอื่น ๆ อันเป็นข้อตกลงระหว่างประเทศ
- 2002: การประชุมโลกครั้งที่สองว่าด้วยผู้สูงอายุ การประชุมโลกครั้งที่สองว่าด้วยผู้สูงอายุจัดขึ้นระหว่าง 8-12 เมษายน 2002 ณ กรุงแมดริด ประเทศสเปน ที่ประชุมมีผู้แทนจาก 159 ประเทศเข้าร่วมเพื่อพัฒนาเอกสารนโยบายระหว่างประเทศว่าด้วยผู้สูงอายุฉบับแก้ไข ผลสำคัญที่ได้จากการประชุมคือแผนงานระหว่างประเทศกรุงแมดริดว่าด้วยการดำเนินงานด้านผู้สูงอายุ (MIPAA) ซึ่งเป็นเอกสารของสหประชาชาติที่สำคัญที่สุดเกี่ยวกับการดำเนินงานด้านประชากรสูงอายุในระยะเวลา 20 ปี MIPAA ได้ถูกพัฒนาเพื่อเป็นแนวทางนโยบายระหว่างประเทศในการดำเนินงานด้านผู้สูงอายุตลอดศตวรรษที่ 21 สมัชชาใหญ่ได้ผ่านความเห็นชอบปฏิญญาด้านการเมืองและ MIPAA ในมติที่ 57/167 (ธันวาคม 2002)

1.4. แผนปฏิบัติการของภูมิภาคเอเชีย-แปซิฟิก: สนองตอบความท้าทายและโอกาสของประชากรสูงอายุ (แผนมาเก๊าและแมดริด)

1.4.1. จุดมุ่งหมาย, เป้าหมายและสาระหลักของแผนมาเก๊า

- แผนมาเก๊าว่าด้วยการดำเนินงานด้านผู้สูงอายุในเอเชียและแปซิฟิก (มาเก๊า POA, Escap 1999) แผนนี้ให้ข้อเสนอแนะที่ชัดเจนและแนวทางเฉพาะ เพื่อสร้างกรอบงานในแต่ละประเทศเพื่อกำหนดจุดมุ่งหมายและเป้าหมายของตนเองได้ แผนปฏิบัติการร่างจากแผนงานระหว่างประเทศ ณ กรุงเวียนนาว่าด้วยการดำเนินงานด้านผู้สูงอายุปี 1982, แถลงการณ์ ปี 1992 ว่าด้วยผู้สูงอายุของสหประชาชาติ และหลักการอื่น ๆ อันเป็นข้อตกลงระหว่างประเทศ มาเก๊า POA ได้มีการทบทวนและหารือกันอย่างกว้างขวางในที่ประชุมหารือในระดับภูมิภาคเพื่อเตรียมการประชุมโลกว่าด้วยผู้สูงอายุครั้งที่สองที่จัดขึ้นในประเทศสเปนในเดือนเมษายน 2002 มาเก๊า POA จำแนกด้านกว้าง ๆ เกี่ยวกับการทวนกระแสความเปลี่ยนแปลงด้านเศรษฐกิจสังคมและสถิติประชากรซึ่งกระทบต่อทุกประเทศ

1.4.2. จุดหมาย, เป้าหมายและสาระหลักของแผนงานกรุงแมดริด

- เป็นการสนองตอบทั้งความท้าทายและโอกาสของผู้สูงอายุในศตวรรษใหม่นี้ ใน MIPAA ภูมิภาคจะต้องปฏิบัติตามนโยบายที่มุ่งให้เกิดการมีส่วนร่วมของผู้สูงอายุในสังคมในฐานะพลเมืองผู้มีสิทธิโดยสมบูรณ์ และเป็นการรับรองว่าทุกคน ในทุกด้าน สามารถเป็นผู้สูงอายุที่มีความมั่นคงและศักดิ์ศรีได้ ในขั้นแรก รัฐบาลเห็นชอบสำหรับความจำเป็นในการผนวกวาระผู้สูงอายุไว้ในกรอบงานสำหรับการพัฒนาสังคมและเศรษฐกิจและสิทธิมนุษยชน โดยตระหนักว่าผู้สูงอายุจะโน้มนำและจะเป็นกลุ่มประชากรโลกที่มีอยู่มากที่สุดในศตวรรษที่ 21 รัฐบาลยังตัดสินใจด้วยการส่งเสริมและพิทักษ์สิทธิมนุษยชนและเสรีภาพขั้นพื้นฐานในทุกด้าน รวมถึงสิทธิในพัฒนาการเป็นสิ่งจำเป็นยิ่งสำหรับการสร้างสังคมร่วมของคนทุกวัย

1.5. แผนปฏิบัติการเซี่ยงไฮ้ (SIS) จุดหมาย, เป้าหมายและสาระหลัก

1.5.1. จุดหมาย, เป้าหมายและสาระหลัก

ความท้าทายเกิดขึ้นจากแนวโน้มของประชากรสูงอายุในภูมิภาคและการตีความสิ่งดังกล่าวว่าเป็นเรื่องใหญ่ มิใช่เฉพาะสำหรับแต่ละบุคคล เท่านั้น แต่ยังรวมถึงชีวิตระดับชุมชน, ระดับประเทศ และระดับนานาชาติในทุกด้านด้วย หลายประเทศในภูมิภาคเอเชีย-แปซิฟิกได้ดำเนินมาตรการเชิงรุกที่จะจัดการกับความท้าทายของการที่ประชากรเข้าสู่วัยสูงอายุและเพื่อสร้าง สังคมสำหรับคนทุกวัย ปฏิญญามาเก๊าและแผนการดำเนินงานด้านผู้สูงอายุสำหรับเอเชีย-แปซิฟิกซึ่งรับรองโดยรัฐบาลในภูมิภาคนี้ในปี 1999 ระบุถึงงาน 7 ด้านที่เกี่ยวกับการที่ประชากรเข้าสู่วัยสูงอายุและผู้สูงอายุไว้ดังนี้

(ก) ฐานะทางสังคมของผู้สูงอายุ (ข) ผู้สูงอายุและครอบครัว (ค) สุขภาพและอาหาร (ง) การจัดที่อยู่, การคมนาคมและการสร้างสภาพแวดล้อม (จ) ผู้สูงอายุและตลาด (ฉ) ความมั่นคงของรายได้, การคลังไว้และการจ้างงาน และ (ช) บริการสังคมและชุมชน แผนดำเนินงานเมืองมาเก๊าก่อให้เกิดเวทีของภูมิภาคสำหรับสมาชิกในภูมิภาคเพื่อการร่วมมือและแบ่งปันประสบการณ์ในนโยบายและแผนงาน เพื่อให้เหมาะสมกับสิ่งที่ท้าทายของการมีประชากรเข้าสู่วัยสูงอายุ แผนงานระหว่างประเทศกรุงแมดริดว่าด้วยการดำเนินงานด้านผู้สูงอายุผ่านความเห็นชอบจากที่ประชุมโลกว่าด้วยผู้สูงอายุครั้งที่สอง ในปี 2002 โดยสอดคล้องกับแผนมาเก๊า MIPAA ได้กำหนดงานด้านเร่งด่วนที่จะต้องปฏิบัติซึ่งเป็นแนวทางเพื่อบากบั่นไปสู่เป้าหมายอันจะรองรับให้เกิดสังคมและบุคคลสูงอายุที่มีความมั่นคงและศักดิ์ศรีในขณะที่ยังคงมีส่วนร่วมและสิทธิมนุษยชนอย่างสมบูรณ์

ผลของการสำรวจผู้สูงอายุของภูมิภาคที่ทำโดย ESCAP ในเดือนมิถุนายน 2002 ด้วยการสนับสนุนจากรัฐบาลมาเก๊า ประเทศจีน แสดงให้เห็นแนวโน้มทั่วไปและลำดับความสำคัญในนโยบายและแผนงานระดับประเทศ รวมทั้งความหลากหลายในการพัฒนาและปฏิบัตินโยบายด้านเศรษฐกิจในภูมิภาค ในขณะที่เป็นที่ยอมรับทั่วไปว่าผู้สูงอายุเป็นผลลัพธ์เชิงบวกของสิทธิประโยชน์ด้านสังคม เศรษฐกิจและสุขภาพร่วมกัน ความท้าทายที่หลายประเทศในภูมิภาคเผชิญอยู่ก็คือการพัฒนานโยบายที่เหมาะสมและดำเนินมาตรการในการปฏิบัติเพื่อผลักดันให้แนวคิดเชิงสร้างสรรค์นี้ให้มีการปฏิบัติจริง ประเทศที่พัฒนานโยบายแห่งชาติด้านผู้สูงอายุแล้วจะก้าวไปสู่กลยุทธ์ที่จัดเตรียมและวางโครงสร้างสำหรับดำเนินงานด้านประชากรสูงอายุที่มีอายุเกิน 30 ถึง 50 ปีต่อไป นโยบายแห่งชาติว่าด้วยวิธีการเตรียมสังคมเพื่อรับความท้าทายจากการมีประชากรเข้าสู่วัยสูงอายุเป็นสิ่งจำเป็นยิ่งในการรองรับว่าจะสัมฤทธิ์ผลในการมีผู้สูงอายุที่ยังมีกระตือรือร้น แผนปฏิบัติการระดับภูมิภาคมุ่งเพื่อให้แนวทางปฏิบัติที่เป็นจริงเกี่ยวกับงานด้านผู้สูงอายุภายใต้แผนงานกรุงแมดริดว่าด้วยการดำเนินงานด้านผู้สูงอายุ และแผนมาเก๊าว่าด้วยการดำเนินงานด้านผู้สูงอายุในเอเชียและแปซิฟิก

1.6. งานด้านที่สำคัญ มิติและการปฏิบัติเพื่อบรรลุผลตามแผน SIS

เนื้อหาตอนนี้จะครอบคลุมขยายไปถึงมิติและการปฏิบัติเพื่อบรรลุผลตามแผน SIS ในที่ประชุมสมัชชาโลกว่าด้วยผู้สูงอายุครั้งที่สอง ณ นครเซี่ยงไฮ้ ประเทศจีน ในเดือนกันยายน 2002 ได้สรุปด้านหลักสี่ประการเพื่อการปฏิบัติ คือผู้สูงอายุและการพัฒนา, การทำให้ผู้สูงอายุมีสุขภาพและความเป็นอยู่ที่ดี, การรับรองให้เกิดสภาพแวดล้อมที่เอื้อและสนับสนุน ทั้งนี้จะต้องปฏิบัติและติดตามผลควบคู่กันงานด้านที่มีความสำคัญทั้งสี่ประการนี้ได้มีการหารือกันอย่างกว้างขวางและนำไปปฏิบัติในหลายประเทศในภูมิภาคเอเชีย-แปซิฟิก โดยทั่วไป มีประเด็นหลักทั้งสิ้น 16 ประการ ภายใต้งานสำคัญทั้งสี่ดังกล่าว โปรดอ้างอิงตอน 3 และผนวก 1 สำหรับกลไกการประเมินผล

1) ผู้สูงอายุและการพัฒนา

1. บรรจวาระเรื่องผู้สูงอายุเป็นแนวทางหลักในนโยบายการพัฒนาและส่งเสริมให้ผู้สูงอายุมีส่วนร่วมในสังคมอย่างเต็มที่

ในขณะที่ประเทศส่วนใหญ่ในภูมิภาคนี้เพิ่งความสำคัญอย่างมากไปที่กฎหมายเกี่ยวกับผู้สูงอายุทั้งในระดับประเทศและระดับนานาชาติ ประเทศก็มีบางประเทศกำลังเผชิญความยากลำบากในการผลักดันให้วาระผู้สูงอายุเป็นแนวทางหลักในทุกด้านของนโยบายที่เกี่ยวข้องทั้งหมด ความยากลำบากดังกล่าวรวมถึงการขาดกองทุน, การฝึกอบรมเพื่อการปฏิบัติไม่เพียงพอ, การร่วมมือระหว่างหน่วยงานไม่มีประสิทธิภาพและขาดแคลนบุคลากร กฎหมายเกี่ยวกับผู้สูงอายุควรเป็นแนวทางหลักในนโยบาย ทั้งนี้เพื่อพัฒนางานด้านการดูแลระยะยาวให้เกิดความเหมาะสมและดำเนินต่อไปได้ (เฮลลิง 2000; อธิกาว่าและมาเออะ 2000)

ผู้สูงอายุนับว่ามีความเสี่ยงมากกว่าที่จะถูกปฏิเสธโอกาสในการมีส่วนร่วมในสังคมและสิทธิประโยชน์จากการพัฒนาเศรษฐกิจและสังคม ผู้สูงอายุจำนวนมากในภูมิภาคนี้อาศัยอยู่ในชนบทและพื้นที่ห่างไกลโดยไม่ได้รับการสนับสนุนจากครอบครัวและชุมชนมากนักและเผชิญปัญหาในการเข้าถึงสาธารณูปโภคขั้นพื้นฐานและบริการ บทบาทสำคัญของผู้สูงอายุในครอบครัวและชุมชนและการเอื้อประโยชน์ในผู้สูงอายุมักไม่ได้รับการตระหนักถึงเท่าที่ควร ศักยภาพและประสบการณ์ของผู้สูงอายุก็มักถูกดึงออกมาใช้น้อยเกินไป การแก้ปัญหาเชิงสร้างสรรค์เป็นสิ่งจำเป็นเพื่อหลีกเลี่ยงไม่ให้ผู้สูงอายุถูกทอดทิ้งให้โดดเดี่ยว ถูกปฏิเสธและถูกล่อลวงในทางที่ผิด

การปฏิบัติเพื่อบรรลุผลตามแผน

- 1) ให้คำนึงถึงผู้สูงอายุเมื่อกำหนดนโยบายที่เกี่ยวข้อง
- 2) รวบรวมและใช้ข้อมูลที่เหมาะสมเพื่อเป็นแนวทางนโยบาย โดยเฉพาะอย่างยิ่งข้อมูลแยกแยะเกี่ยวกับอายุ และเพศ ที่ได้จากการสำรวจสำมะโนประชากร
- 3) เน้นวิธีแสวงหาเพื่อเพิ่มประสิทธิภาพของระบบที่มีอยู่และเปิดกว้างสำหรับแหล่งกำเนิดใหม่
- 4) เสริมสร้างให้ประเทศเกิดความเข้มแข็งในการจัดทำนโยบายและดำเนินนโยบาย ด้วยการให้โอกาสในการเข้าฝึกอบรม, ให้ความช่วยเหลือด้านเทคนิคและให้บริการด้านคำปรึกษา
- 5) ส่งเสริมความร่วมมือระหว่างภาคส่วนต่าง ๆ ภายในประเทศ เพื่อทำให้ นโยบายด้านผู้สูงอายุเกิดประสิทธิผล และมีกรอบปฏิบัติตามในเชิงประสานร่วมมือในขอบเขตที่กว้างขวาง
- 6) ตระหนักและสนับสนุนการเอื้อประโยชน์ในผู้สูงอายุ โดยเฉพาะอย่างยิ่ง ในกิจกรรมที่ไม่มีค่าจ้าง อาทิ การดูแลสมาชิกในครอบครัว, การถ่ายทอดคุณค่าด้านวัฒนธรรม, การดำรงอยู่ของความเป็นครอบครัวและบริการอาสาสมัครในชุมชน โดยถือว่าสิ่งเหล่านี้เป็นส่วนหนึ่งของนโยบายแห่งชาติในขับเคลื่อนทรัพยากร
- 7) ส่งเสริมให้ผู้สูงอายุมีส่วนร่วมด้านสังคม, เศรษฐกิจ, การเมืองและวัฒนธรรม ด้วยกิจกรรมด้านให้คำแนะนำ, การให้ความรู้, ขจัดข้อกีดกันและกระตุ้นผู้สูงอายุให้ทำหน้าที่เป็นตัวแทน รวมถึงองค์กรผู้แทนของผู้สูงอายุในขบวนการตัดสินใจเกี่ยวกับกฎหมายสำหรับผู้สูงอายุ

2. จัดให้ความคุ้มครองด้านสังคมและความมั่นคง

หลายประเทศในภูมิภาค ประชาชนที่ทำงานในภาคส่วนตัว มักอาศัยอยู่ในชนบทและประกอบอาชีพที่มักไม่ได้รับความคุ้มครองด้านสังคมหรือมีความมั่นคงเพียงพอ ในขณะที่มีความพยายามที่จะผลักดันให้เกิดการให้สิทธิประโยชน์ในระยะยาว แผนบำนาญในปัจจุบันกลับครอบคลุมไปไม่ถึงน้อยกลไกเหล่านี้ไม่อาจให้ความคุ้มครองกลุ่มผู้สูงอายุที่เกษียณอายุจากงานหรือในปัจจุบันไม่มีงานและรายได้ หรือมีเงินน้อย สิ่งเหล่านี้ก็มักเอื้อประโยชน์เป็นส่วนใหญ่แก่ลูกจ้างในภาครัฐ เราจะตอบสนองความจำเป็นในปัจจุบันของผู้เกษียณอายุได้อย่างไร ดังนั้นการจัดสูตรสำเร็จสำหรับระบบบำนาญที่สามารถพัฒนาได้ระยะยาวจึงนับเป็นสิ่งกดดันสำหรับทั้งประเทศที่พัฒนาแล้วและประเทศกำลังพัฒนาในภูมิภาค (Phillips and Chan, 2002)

แนวทางปฏิบัติในประเด็นนี้ก็คือการใช้กฎหมายเพื่อปรับระบบการคุ้มครอง/ประกันสังคมที่มีอยู่ให้เหมาะสมกับการเปลี่ยนแปลงสถิติประชากรและการเปลี่ยนแปลงในโครงสร้างครอบครัว เพื่อให้มีประสิทธิภาพ จะต้องรองรับด้วยการจ้างงานในปริมาณสูง, บริการด้านสาธารณสุขที่เป็นที่เข้าใจและระบบการให้ความรู้ที่จะทำให้ทั้งผู้เยาว์และผู้สูงอายุเข้ามามีส่วนในหน่วยแรงงานอย่างมีประสิทธิภาพ การปฏิรูประบบบำนาญที่มีอยู่ในภูมิภาคและการพัฒนาทางเลือกเพื่อให้ความคุ้มครองอย่างเป็นระบบเมื่อวัยเกษียณได้เติบโตขึ้นอย่างรวดเร็ว จากประสบการณ์ของประเทศที่พัฒนาก็คือ รัฐไม่สามารถให้การสนับสนุนเพื่อจัดให้แก่ประชาชนในเรื่องใด ๆ ได้หากเก็บภาษีได้ต่ำ มีทางเลือกในนโยบายการเงินอยู่สองข้อ ก็คือ เก็บภาษีอัตราสูงเพื่อสามารถจัดให้แก่ประชาชนได้มากขึ้นหรือเก็บภาษีอย่างเหมาะสมเพื่อจัดให้เฉพาะสิ่งที่จำเป็นที่สุดเท่านั้น (Hong, 2000) ทั้งนี้โดยส่วนใหญ่รัฐเลือกที่จะใช้การกระตุ้นเงินออมของบุคคลหรือบริษัท, การลงทุนด้านการเงินและแผนจ่ายสมทบในกองทุนช่วยเหลือให้มากขึ้น เพื่อประกันรายรับในวัยสูงอายุของประชาชน

การปฏิบัติเพื่อบรรลุผล

- 1) จัดให้ความคุ้มครองด้านสังคม/ระบบประกันสังคมสำหรับการครองชีพตั้งแต่บัดนี้ โดยคำนึงว่ามีความจำเป็นต้องใช้ระยะยาวที่ระบบนั้นประสบความสำเร็จเพื่อเป็นการรับรองว่าจะสามารถจัดให้สำหรับผู้สูงอายุในทศวรรษในอนาคตได้
- 2) จัดตั้งหรือพัฒนากรอบงานข้อบังคับการให้บำนาญสำหรับอาชีพในและนอกกระบวน/ภาคส่วนตัว และพิจารณาการกระตุ้นเงินออมและการลงทุนภาคเอกชนในระหว่างวัยทำงานให้มากขึ้น รวมทั้งดำเนินแผนบำนาญแบบจ่ายสมทบ
- 3) จัดให้ความคุ้มครองด้านสังคมอย่างพอเพียง/ความคุ้มครองของประกันสังคมสำหรับหน่วยแรงงานโดยทั่วไป รวมทั้งภาคเกษตรกรรมและภาคส่วนตัว โดยเฉพาะอย่างยิ่งผู้สูงอายุ โดยตระหนักถึงบทบาทของรัฐในฐานะเป็นผู้สนับสนุนและผู้ควบคุมกฎ ซึ่งหนึ่งช่วยเหลือนายจ้างในการปรับโครงสร้างและผลกระทบด้านเศรษฐกิจอื่น ๆ ส่วนอีกนัยหนึ่ง เป็นผู้แนะแนวทางและตรวจสอบ
- 4) รวบรวมสารสนเทศเป็นระยะและใช้ประโยชน์จากข้อมูลที่มีอยู่ให้มากขึ้นเกี่ยวกับสภาพความเป็นอยู่, แหล่งรายได้และโครงสร้างค่าใช้จ่ายของชายและหญิงสูงอายุเพื่อใช้เป็นฐานข้อมูลที่เชื่อถือได้ในการจัดทำนโยบายสูตรสำเร็จเกี่ยวกับความมั่นคงของรายได้

3. การบรรเทาความยากจนในผู้สูงอายุ

การบรรเทาความยากจนมีความสำคัญในลำดับต้นอย่างหนึ่งสำหรับหลายประเทศในภูมิภาคนี้ โดยที่ความยากจนมีอยู่ทั่วไปในระดับสูง ผู้สูงอายุนับเป็นกลุ่มคนยากจนที่สุดในภูมิภาคนี้ วิกฤตเศรษฐกิจในทศวรรษที่ 1990 ซึ่งให้เห็นถึงการขยายตัวของความยากจนในระดับสูงและเป็นภูมิภาคที่มีความยากจนมากที่สุด ซึ่งส่งผลให้เกิดการว่างงานและความอ่อนแอ โดยเฉพาะอย่างยิ่งในหมู่ผู้สูงอายุ (Phillips และ Chan, 2002; Kwan 2002)

การขาดโอกาสเข้าทำงานในระบบและมีการคุ้มครองด้านสังคม/การจัดให้ประกันสังคมที่ไม่เพียงพอที่มีแนวโน้มสูงขึ้น ทำให้มีความจำเป็นต้องพัฒนาทางเลือกเพื่อให้เกิดความมั่นคงของรายได้สำหรับผู้สูงอายุ

การปฏิบัติเพื่อบรรลุผล

- 1) รวมเอาผู้สูงอายุไว้ในฐานะกลุ่มเป้าหมายในแผนงานบรรเทาความยากจนในทุกระดับ รวมทั้งแผนสร้างรายได้และเงินออมและแผนสินเชื่อ โดยเน้นกลุ่มที่มีความเสี่ยงสูง เช่นสตรี
- 2) รับรองให้ผู้สูงอายุได้รับความคุ้มครองด้านสังคม, ประกันสังคม รวมทั้งความช่วยเหลือทางสังคมอย่างเพียงพอ
- 3) สนับสนุนความสามารถของผู้สูงอายุในการดำเนินแผนสร้างรายได้
- 4) รับรองให้รวมวาระผู้สูงอายุไว้ในแผนและส่งเสริมให้ผู้สูงอายุมีส่วนร่วมในการประเมินความยากจน และการพัฒนา รวมทั้งดำเนินตามกลยุทธ์จัดความยากจนแห่งชาติ

4. ผู้สูงอายุและกรณีฉุกเฉิน

ผู้สูงอายุ โดยเฉพาะอย่างยิ่งผู้ซึ่งไม่มีครอบครัว นับเป็นผู้อ่อนแอในระหว่างที่เกิดภัยธรรมชาติและกรณีอุบัติภัยอื่น ๆ เนื่องจากมีความสามารถในการหาอาหารและที่พักอาศัยได้ยากลำบากในระหว่างเกิดภัยพิบัติ ถึงกระนั้นก็ดี ผู้สูงอายุยังสามารถให้ความช่วยเหลือในสถานการณ์ฉุกเฉินด้วยการทำหน้าที่ให้การดูแลในขั้นต้น และมีความสามารถในการจัดการกับปัญหาด้วยทักษะในชีวิตที่มีประโยชน์ ผู้สูงอายุสามารถช่วยในการฟื้นฟูและสร้างชุมชนขึ้นใหม่หลังจากเกิดภัยดังกล่าว

การปฏิบัติเพื่อบรรลุผล

- 1) ใช้มาตรการที่เป็นรูปธรรมในการจำแนกและหาตำแหน่งที่อยู่ของผู้สูงอายุ โดยเฉพาะอย่างยิ่งผู้ที่ไม่มีครอบครัว และให้ความคุ้มครองและช่วยเหลือพิเศษในระหว่างและภายหลังภัยธรรมชาติและเหตุฉุกเฉินอื่น ๆ
- 2) รวบรวมข้อเด่นและข้อด้อยของผู้สูงอายุ ไว้ในการประเมินความต้องการและในรายงานเกี่ยวกับอุบัติภัยดังกล่าว รวมทั้งในระหว่างที่สร้างและฟื้นฟูชุมชนขึ้นใหม่ภายหลังเกิดเหตุการณดังกล่าว

5. ส่งเสริมให้เกิดทัศนคติที่ดีต่อการเข้าสู่วัยสูงอายุและผู้สูงอายุ

ผู้สูงอายุมีสิทธิได้รับการปฏิบัติตามหลักการแห่งสหประชาชาติว่าด้วยผู้สูงอายุ อาทิ ความมีอิสระ, การมีส่วนร่วม, การดูแล, การเติมเต็มในตัวตนและศักดิ์ศรี แนวทางปฏิบัติแบบครบวงจรที่มุ่งให้ด้านให้ความรู้, ให้คำแนะนำ, トラกฏหมายและการปฏิบัติจึงเป็นสิ่งจำเป็น (Phillips, 2002; Cox และ Parsons, 1994)

สิ่งที่ท้าทายหลักก็คือการแก้ไขและเปลี่ยนแปลงทัศนคติทั่วไปของประชาชนทั่วไปที่บ่อยครั้งมีในเชิงลบต่อผู้สูงอายุ แม้ว่าแผนส่งเสริมภาพลักษณ์ของผู้สูงอายุในเชิงบวกจะได้พัฒนาไปในระดับต่าง ๆ ก็ตาม ทัศนคติทั่วไปของสังคมเกี่ยวกับผู้สูงอายุกลับยังเห็นว่าผู้สูงอายุนั้นต้องพึ่งพาผู้อื่น,อ่อนแอ, ลำบากและไม่มีข้อดีและสิ่งสร้างสรรค์ โดยเฉพาะอย่างยิ่งเมื่อถูกนำเสนอผ่านสื่อ

การปฏิบัติเพื่อบรรลุผล

- 1) ส่งเสริมโดยใช้มาตรการเช่น การรณรงค์ทางสื่อและหลักสูตรในโรงเรียน, ตระหนักถึงความเอื้อประโยชน์ในผู้สูงอายุต่อสังคมอันชายคาผู้กิจกรรมของผู้สูงอายุทางเศรษฐกิจ และสิทธิประโยชน์ของครอบครัว, ชุมชนและสังคมโดยรวม
- 2) ส่งเสริมโครงการสาธิตซึ่งเน้นความสามารถของผู้สูงอายุที่ยังแข็งแรง, มีสุขภาพดี, สร้างสรรค์และมีพลัง โครงการอาสาสมัครหรือโครงการเรียนรู้ในคนวัยต่าง ๆ
- 3) กระตุ้นสื่อให้ส่งเสริมภาพลักษณ์เชิงบวกของผู้สูงอายุในหนังสือพิมพ์และนิตยสาร, ภาพยนตร์ และรายการวิทยุและโทรทัศน์
- 4) กระตุ้นผู้สูงอายุให้ส่งเสริมภาพลักษณ์ให้เป็นที่ยอมรับ โดยการเสนอภาพผู้สูงอายุผ่านทุกทางที่มีอยู่

6. การว่าจ้างผู้สูงอายุ

มาตรการเพื่อให้ผู้สูงอายุมีอำนาจผลิตด้วยการจ้างงานอย่างต่อเนื่อง นับว่ายังไม่บรรลุผล (Phillips, 2000) อัตราส่วนผู้สูงอายุที่พึ่งพาผู้อื่นยังคงสูงขึ้นก่อให้เกิดความเครียดในหมู่ประชาชนวัยทำงานซึ่งมีส่วนในการสนับสนุนระบบประกันรายได้สำหรับผู้สูงอายุให้มั่นคง

ในประเทศที่พัฒนา ได้มีการทดลองใช้ทางเลือกการเกษียณอายุ อาทิ การชลอการเกษียณด้วยวัยที่สูงขึ้นและการกำหนดเกษียณอายุแบบผสมหรือมีความยืดหยุ่น ส่วนในด้านเงินออม ให้กระตุ้นประชาชนให้ออมเงินมากขึ้นสำหรับวัยชราในขณะที่รัฐเน้นให้มีการจัดสมทบเข้าเบี้ยบำนาญประชาชนสำหรับคนงานในระบบ ทั้งนี้มีข้อมูลแสดงให้เห็นว่ารัฐบาลต่าง ๆ มีความสนใจที่จะจัดให้ค่าแรงขั้นต่ำด้วยเบี้ยบำนาญที่ประชาชนไม่ต้องจ่ายสมทบสำหรับประชาชนในชนบทหรือสิทธิประโยชน์ด้วยการตรวจสอบพิสูจน์สำหรับคนจนและคนที่มีความจำเป็นในภาคส่วนตัวหรืองานนอกระบบ ทั้งนี้มีผู้เสนอด้วยว่าให้ใช้การจ่ายสมทบจากคนต่างวัยกัน โดยกำหนดให้บุตรจ่ายสมทบค่าใช้จ่ายรายวันของพ่อแม่

การปฏิบัติเพื่อบรรลุผล

- 1) ให้สิ่งจูงใจและจัดสิ่งไม่จูงใจเพื่อให้ประชาชนต้องใช้ชีวิตทำงานต่อไป
- 2) ส่งเสริมการจ้างงานและความสามารถในการจ้างงานด้วยแผนฝึกอบรมและการเรียนรู้ตลอดชีพ และกระตุ้นให้เกิดทัศนคติเชิงบวกของนายจ้างต่อการจ้างและคนงานสูงอายุไว้ต่อไป
- 3) มาตรการที่มีประสิทธิภาพในการลดอัตราว่างงาน และสร้างงานใหม่ให้เปิดออกโดยใช้นโยบายตลาดแรงงานเชิงรุก อาทิ จัดตั้งกลไกสำหรับการจัดหางานที่เหมาะสม, ความช่วยเหลือในการหางาน, ฝึกอบรม, แนะนำอาชีพ และให้คำปรึกษา รวมทั้งแก่ผู้สูงอายุที่ประสงค์จะทำงาน

7. ให้ความสำคัญกับกฎหมายที่บังคับใช้กับชาย/หญิงในผู้สูงอายุ

ผลกระทบอย่างหนึ่งจากประชากรสูงอายุในภูมิภาคเอเชีย-แปซิฟิก ก็คือผู้หญิงเป็นเพศที่มีมากที่สุด ในผู้สูงอายุในวัยก่อนข้างสูง (75 ปีและมากกว่า) คนเหล่านี้อ่อนแอกว่าและมีแนวโน้มจะขาดหลักประกันด้านรายได้และทักษะมากกว่า ซึ่งมักเป็นหญิงหม้าย แต่ในขณะเดียวกัน ผู้หญิงยังเป็นผู้ทำหน้าที่ให้การดูแลในชั้นต้นอีกด้วย ผู้หญิงจำนวนมากทำงานเฉพาะในบ้าน มีประสบการณ์การทำงานแบบกระจายและระดับรายได้ต่ำ และในกรณีทำงานนอกระบบเป็นส่วนมาก ก็จะส่งผลให้ไม่สามารถสะสมเงินได้เมื่อเกษียณอย่างเพียงพอ ดังนั้น จึงจำเป็นสำหรับผู้ร่างนโยบายในภูมิภาคนี้ที่จะต้องรับรองประเด็นเกี่ยวกับเพศชาย-หญิง ไว้ในสูตรสำเร็จของนโยบายและแผนปฏิบัติ (Phillips, 2000)

การปฏิบัติเพื่อบรรลุผล

- 1) ส่งเสริมให้ระบอบการสนับสนุนผู้ทำหน้าที่ให้การดูแลในครอบครัว ซึ่งส่วนใหญ่คือผู้หญิง ไว้ในด้านชีวิตการทำงานและชีวิตครอบครัว
- 2) ส่งเสริมและสนับสนุนให้หน้าที่ของผู้ชายในครอบครัวมีมากขึ้น รวมทั้งหน้าที่การดูแลผู้สูงอายุ
- 3) เพิ่มให้ผู้หญิงมีส่วนร่วมในแรงงานด้วยวิธีให้การศึกษาและฝึกอบรม ผ่านความเห็นชอบมาตรการโอกาสงานเปิดสำหรับบุคคลเหล่านี้และประณอมให้อาชีพและความรับผิดชอบในครอบครัวของผู้หญิงบรรจบกันได้ รวมทั้งหลีกเลี่ยงการเลือกปฏิบัติในระบบอัตราเงินเดือนและบำนาญ
- 4) ขจัดการเลือกปฏิบัติต่อผู้หญิงในทุกรูปแบบ และให้อำนาจผู้หญิงโดยส่งเสริมเสรีภาพด้านเศรษฐกิจและสังคม รวมทั้งการมีส่วนร่วมในด้านสังคมและการเมือง

2) ทำให้ผู้สูงอายุมีสุขภาพและความเป็นอยู่ที่ดี

8. รับรองคุณภาพชีวิตในทุกช่วงวัย รวมทั้งการอยู่ได้โดยลำพังตนเอง, สุขภาพและความเป็นอยู่ที่ดี สุขภาพที่ดีเป็นปัจจัยหลักอย่างหนึ่งที่จะรองรับความเป็นอยู่ที่ดีทางด้านร่างกาย, จิตใจ, สังคมและจิตวิญญาณ รวมทั้งคุณภาพชีวิตในขณะวัยสูงอายุ (Phillips, 2000; Phillips and Chan, 2002; Chi, Mehta and Howe, 2001)

แนวทางที่มีการปฏิสัมพันธ์ของภาคส่วนต่าง ๆ ตลอดชีพช่วงชีวิตในด้านสุขภาพและความเป็นอยู่จะเป็นวิถีทางที่ดีที่สุดที่จะรับรองให้ผู้สูงอายุรุ่นปัจจุบันและอนาคตมีสุขภาพดีและตื่นตัว วิถีทางดังกล่าวควรระบุเรื่องปัจจัยด้านสุขภาพ รวมทั้ง ปัจจัยด้านความประพฤติ, เศรษฐกิจสังคมและสภาพแวดล้อม นโยบายควรมุ่งที่การลดปัจจัยเสี่ยงหลักที่เป็นที่มาของโรคภัยหลักและเพิ่มปัจจัยที่คุ้มครองสุขภาพตลอดชีวิต รวมทั้งจัดให้มีการเข้าถึงบริการให้การดูแล

ในขณะที่บางประเทศในภูมิภาคมุ่งมั่นที่จะจัดบริการดูแลสุขภาพขั้นพื้นฐานให้พอเพียงสำหรับประชากรทั้งหมด ก็ยังมีประเทศไม่น้อยที่หันมาให้บริการดูแลสุขภาพเบื้องต้นในฐานะเป็นทางเลือกที่ดีกว่าในการปรับปรุง งบไว้และจัดการสุขภาพของประชาชน รวมทั้งในผู้สูงอายุชายและหญิง ในผู้

ที่มีอายุ โรคที่ไม่ติดต่อหรือโรคเรื้อรังกลายเป็นสาเหตุหลักของความเจ็บป่วย, ทูพพลภาพและเสียชีวิต โรคที่ไม่ติดต่อส่วนใหญ่จะถูกจัดการได้อย่างมีประสิทธิภาพ จากวิธีที่ต้องเสียค่าใช้จ่ายคือ โดยภาคที่ให้บริการดูแลสุขภาพเบื้องต้น

การปฏิบัติเพื่อบรรลุผล

- 1) ส่งเสริมนโยบายและแผนงานที่สนับสนุนให้ผู้สูงอายุมีความตื่นตัวอันเป็นขั้นตอนในการสร้างโอกาสด้านสุขภาพ, การมีส่วนร่วมและความมั่นคงที่จะสนับสนุนคุณภาพชีวิตเมื่อมีอายุได้อย่างดีที่สุด
- 2) ส่งเสริมการเรียนรู้ตลอดชีวิตด้านสุขภาพและการเข้าสู่วัยสูงอายุ ด้วยมาตรการเช่นส่งเสริมอาหารดี, ลักษณะการใช้ชีวิตที่ถูกต้องลักษณะ และหลีกเลี่ยงปัจจัยเสี่ยง
- 3) รับรองให้เกิดแผนงานดูแลสุขภาพแบบต่อเนื่องโดยคำนึงถึงระบบสาธารณสุขขั้นพื้นฐานเป็นหลัก รวมทั้งการดูแลสุขภาพในท้องถิ่น, การให้ความรู้ด้านสุขภาพ, การส่งเสริมสุขภาพ, การหลีกเลี่ยงโรคติดต่อและมีการส่งต่อรายละเอียดในการตั้งส่งเข้ารับรักษาต่อในโรงพยาบาลและบริการดูแลสุขภาพอื่น ๆ
- 4) พัฒนาระบบการให้การดูแลขั้นต้นที่เหมาะสมกับอายุร่วมกับระบบสาธารณสุขขั้นพื้นฐานในปัจจุบัน รวมทั้ง บริการการให้การดูแลขั้นต้นที่เข้าถึงได้ทั้งสถานที่และด้านการเงิน รวมถึงปัจจัยอื่น ๆ อาทิ การให้ความรู้ด้านสุขภาพ, การส่งเสริมสุขภาพ, การหลีกเลี่ยงโรคติดต่อและมีการส่งต่อรายละเอียดในการตั้งส่งเข้ารับรักษาต่อในโรงพยาบาลและบริการดูแลสุขภาพอื่น ๆ
- 5) สนับสนุนให้มีการฝึกอบรมและอาสาสมัครด้านสาธารณสุข

9. เสริมสร้างให้มีสุขภาพที่ดีและการดูแลในระยะยาว

โดยเหตุที่ปรากฏสถิติประชากรผู้สูงอายุเพิ่มจำนวนขึ้นผนวกกับยังขาดการวางแผนอย่างเพียงพอด้านจัดที่อยู่อาศัยและสภาพแวดล้อมทำให้งานจัดและพัฒนาด้านให้การดูแลระยะยาวเป็นงานท้าทายที่เร่งด่วนในหลายประเทศในเอเชีย-แปซิฟิก อย่างไรก็ตาม ไรก็ดี ระบบการดูแลระยะยาวในหลายส่วนของภูมิภาคนี้ยังไม่เติบโต ซึ่งเป็นเพียงการดูแลที่บ้านที่แตกแขนงย่อย และการดูแลของทางการแบบจำกัดและดูแลที่บ้านและชุมชนโดยที่ผู้สูงอายุมีความสมัครใจ การดูแลผู้สูงอายุที่ต้องพึ่งพาผู้อื่น ส่วนใหญ่สมาชิกในครอบครัวทำหน้าที่ดังกล่าวด้วยทรัพยากรในชุมชนที่มีน้อย จึงทำให้มีบ่อยครั้งที่ขาดกลไกประกันคุณภาพและการบังคับใช้กฎข้อบังคับเพื่อสอดส่องดูแลการดูแลในระยะยาวดังกล่าว (Phillips, 2000; Phillips and Chan, 2002, Chi, Mehta and Howe, 2001)

การปฏิบัติเพื่อบรรลุผล

- 1) ให้ความเอาใจใส่เป็นพิเศษต่อความต้องการของผู้สูงอายุที่อาศัยอยู่ในชนบทและท้องถิ่นห่างไกล หรืออยู่ตามลำพัง
- 2) ปรับปรุงให้เกิดการเข้าถึงและการดูแลที่มีคุณภาพในระยะยาวสำหรับผู้สูงอายุ และพัฒนาระบบสนับสนุนทางสังคมเพื่อส่งเสริมความสามารถของครอบครัวในการดูแลผู้สูงอายุได้เองภายในครอบครัว
- 3) อนุมัติแนวทางการจัดทำแผนที่เข้าใจได้โดยคำนึงถึงทรัพยากรที่มีอยู่ในชุมชน อาทิ เพื่อนบ้านและอาสาสมัคร และความพยายามตรงที่จะพัฒนาความร่วมมือระหว่างหน่วยงานและระหว่างภาคส่วนต่าง ๆ การมีส่วนร่วมในเชิงรุกขององค์กรอิสระและภาคเอกชนก็มีความสำคัญในเรื่องนี้
- 4) จัดให้บริการดูแลในลักษณะรวมไว้ในฐานะเป็นสมาชิกของสังคมนั้น ๆ อันจะส่งเสริมให้ผู้สูงอายุสามารถอยู่ตามฐานะของตนในชุมชนของตนได้ยาวนานเท่านาน
- 5) ส่งเสริมความมีสุขภาพจิตรวมทั้งสุขภาพกายที่ดีในผู้สูงอายุ

3) กระตุ้นให้เกิดสภาพแวดล้อมที่มีประสิทธิภาพและเอื้ออำนวย

10. ผู้สูงอายุและครอบครัว

มีการตระหนักถึงความสำคัญของการสนับสนุนจากครอบครัวและชุมชนต่อผู้สูงอายุอย่างแพร่หลายตลอดภูมิภาคนี้ ((Phillips, 2000; Phillips and Chan, 2002, Chi, Mehta and Howe, 2001) แม้ว่าความสามารถของครอบครัวที่จะดูแลสมาชิกสูงอายุของตนจะมีการปฏิบัติค่อนข้างน้อยซึ่งเป็นผลจากการอพยพของแรงงานเข้าสู่เมือง, การว่างงาน และการปฏิรูปเศรษฐกิจ อันส่งผลให้เกิดความกดดันภายในครอบครัวก็ตาม ครอบครัวก็ยังเป็นผู้ดูแลในขั้นต้นของผู้สูงอายุจำนวนมาก อย่างไรก็ตาม ผู้สูงอายุจำนวนมากมีความเสี่ยงสูงที่จะถูกทอดทิ้งให้อยู่โดยลำพังและความเสี่ยงสูงในการเกิดความพิการ ซึ่งกำลังมีอัตราเพิ่มขึ้นในขณะเดียวกันกับที่ความสามารถของครอบครัวในการให้การดูแลด้อยลง

ในขณะที่เสริมสร้างระบบการสนับสนุนตามธรรมเนียมปฏิบัติให้เกิดความเข้มแข็งและเกิดความปรองดองของคนวัยต่างๆ และความช่วยเหลือผู้สูงอายุที่ไม่มีครอบครัวมีความสำคัญมาก ผลจากการสำรวจในปี 2002 (พ.ศ. 2545) เกี่ยวกับผู้สูงอายุที่ ESCAP จัดทำขึ้นกลับปรากฏว่า การจัดให้บริการสนับสนุนด้านผู้ดูแล อาทิ ดูแลที่บ้านสำหรับผู้สูงอายุที่พักอาศัยอยู่ที่บ้าน และการอบรมการดูแลผู้สูงอายุให้แก่ครอบครัวกลับถูกให้ความสำคัญต่ำลง อย่างไรก็ตาม เพื่อให้ครอบครัวและชุมชนทำการดูแลผู้สูงอายุอย่างต่อเนื่อง การสนับสนุนจากรัฐและองค์กรอื่น ๆ อย่างแข็งขันจึงนับว่ามีความจำเป็น

การปฏิบัติเพื่อบรรลุผล

- 1) ใช้มาตรการเพิ่มความเข้มแข็งให้เกิดการอยู่กับครอบครัวและความปรองดองรักใคร่ของคนวัยต่าง ๆ
- 2) พัฒนาและ/หรือ ทำให้บริการในระดับชุมชนมีความเข้มแข็งเพื่อสนับสนุนผู้สูงอายุที่มีหรือไม่มีครอบครัว และพัฒนาผู้ทำหน้าที่ให้การดูแลในครอบครัว โดยทำให้ความรับผิดชอบดูแลสามารถแบ่งปันกันระหว่างบุคคล, ครอบครัว, ชุมชน, องค์กรอิสระ และรัฐบาลได้

11. บริการสังคมและการสนับสนุนจากชุมชน

การดูแลผู้สูงอายุในเงื่อนไขทั้งบริการดูแลในบ้านและการสนับสนุนจากชุมชนเป็นหนึ่งในสิ่งเร่งด่วนที่สำคัญสำหรับผู้สูงอายุในภูมิภาคนี้ (Phillips, 2000; Phillips and Chan, 2002, Chi, Mehta and Howe, 2001; Kwan and Lam, 2002) ความจำเป็นของสิ่งเหล่านี้จำเป็นต้องให้เกิดมีขึ้นเพื่อการประสานร่วมมือที่มีประสิทธิภาพในหมู่องค์กรและหน่วยงานภาครัฐที่มีหน้าที่ให้บริการ งานที่มีความสำคัญไม่ยิ่งหย่อนกันคือการประเมินผลอย่างถูกต้องต่อความต้องการและการจัดบริการที่เหมาะสมสำหรับผู้สูงอายุ นอกจากนี้ งานสำคัญอื่น ๆ ก็คือการตรวจสอบมาตรฐานและคุณภาพของบริการที่จัดให้แก่ผู้สูงอายุโดยเฉพาะ

การปฏิบัติเพื่อบรรลุผล

- 1) พัฒนาแผนงานสำหรับการประเมินผลความต้องการที่จะทำให้เกิดความเข้าใจ อันเปรียบเหมือนขามผู้คอยเฝ้าให้ผู้สูงอายุได้รับการประเมินความต้องการจากคณะทำงานที่ใช้ระเบียบวิธีหลายลักษณะเพื่อให้เกิดการประเมินที่ทั่วถึง
- 2) จัดตั้งมาตรฐานเพื่อรับรองคุณภาพการดูแล โดยการจัดการดูแลที่เป็นระบบ เนื่องจากมาตรการดังกล่าวจำเป็นที่รัฐจะต้องมีบทบาทเชิงรุกในการจัดสูตรสำเร็จที่น่าเชื่อถือสำหรับระบบประกันคุณภาพที่มีประสิทธิภาพ อย่างไรก็ตาม ทั้งที่มีการเน้นการตั้งข้อบังคับและการบังคับใช้ รัฐบาลก็ควรสนับสนุนให้เกิดความรับผิดชอบร่วมกันเพื่อรับรองคุณภาพของผู้ให้บริการ, ตัวแทนผู้ใช้บริการ (ผู้สูงอายุ) และรัฐบาลเอง

12. การจัดการที่อยู่อาศัยและสภาพแวดล้อมที่เอื้ออำนวย

หนึ่งในหลายงานท้าทายที่หลายประเทศในภูมิภาคนี้เผชิญก็คือการจัดการสภาพแวดล้อมในการอยู่อาศัยที่เหมาะสมสำหรับผู้สูงอายุซึ่งจะเอื้อให้ผู้สูงอายุมีส่วนร่วมในชุมชนของตนอย่างเต็มที่ ด้วยเหตุนี้ การจัดการที่อยู่อาศัยที่ปรับปรุงโดยมีลักษณะที่ไม่มีสิ่งกีดกั้นและมีรูปแบบที่ส่งเสริมต่อผู้สูงอายุจึงมีความจำเป็น เพื่อทำให้ครอบครัวสามารถดูแลผู้สูงอายุได้อย่างมีประสิทธิภาพ (Phillips and Yeh, 1999; Phillips, 2000; Phillips and Chan, 2002, Chi, Mehta and Howe, 2001; Kwan and Lam, 2002)

โดยตระหนักถึงพัฒนาการที่รวดเร็วด้านเทคโนโลยีและเศรษฐกิจบนรากฐานความรู้ที่ส่งผลให้เกิดช่องว่างของโลกดิจิทัลระหว่างประเทศต่าง ๆ รวมถึงชุมชน ผู้สูงอายุควรจึงได้รับโอกาสและความสะดวกที่จะได้รับสิทธิประโยชน์จากพัฒนาการทางเทคโนโลยีดังกล่าว

การปฏิบัติเพื่อบรรลุผล

- 1) ปรับปรุงการจัดการที่อยู่อาศัยและสภาพแวดล้อมในการอยู่อาศัยโดยเน้นรูปแบบผสมผสานที่ปราศจากสิ่งกีดกั้น และมีลักษณะส่งเสริมต่อผู้สูงอายุโดยเน้นเน้นในชุมชน เพื่อให้ผู้สูงอายุสามารถอยู่ได้โดยลำพังอย่างมีศักดิ์ศรี
- 2) ส่งเสริมการจัดสรรที่เท่าเทียมกันสำหรับการจัดการที่อยู่อาศัยให้ประชาชนหรือในขอบเขตที่ทำได้เพื่อเป็นการสนับสนุน “ให้ผู้สูงอายุอยู่ประจำที่” ตามความต้องการของผู้สูงอายุแต่ละคน
- 3) จัดให้มีการฝึกอบรมและโอกาสการเรียนรู้สำหรับผู้สูงอายุในการใช้เทคโนโลยีภายในชุมชนของตน

13. การดูแลและการสนับสนุนผู้ทำหน้าที่ให้การดูแล

ในภูมิภาคนี้ มีการให้ลำดับความสำคัญต่อการสนับสนุนผู้ทำหน้าที่ให้การดูแลไม่ว่าโดยกลไกด้านให้การอบรม, สารสนเทศ, จิตวิทยา, เศรษฐกิจ, สังคมและกฎหมาย (Phillips and Yeh, 1999; Phillips, 2000; Phillips and Chan, 2002, Chi, Mehta and Howe, 2001) สิ่งนี้อาจนำไปสู่การกีดกันบริการที่ควรมีให้สำหรับผู้ทำหน้าที่ให้การดูแล ซึ่งส่วนใหญ่มักเป็นผู้หญิงและคู่สมรสฝ่ายหญิงที่เป็นผู้สูงอายุ โดยผู้ป่วยด้วยเชื้อ HIV/เอดส์ที่มีแพร่หลายทั่วไปในหลายประเทศในภูมิภาคนี้ได้ถูกจัดรวมให้ผู้ทำหน้าที่ให้การดูแลเป็นผู้ดูแลรับผิดชอบ รัฐบาลจึงต้องให้ความสำคัญเอาใจใส่มากขึ้นในการให้การดูแลและสนับสนุนโดยตรงแก่ผู้ทำหน้าที่ในการดูแลเหล่านี้

การปฏิบัติเพื่อบรรลุผล

- 1) ส่งเสริมและจัดให้การสนับสนุนโดยตรงแก่ผู้ทำหน้าที่ให้การดูแลของครอบครัว ในรูปความช่วยเหลือหลัก, การลดภาษี, สงเคราะห์ด้านจัดที่อยู่อาศัยหรือฝึกอบรมในเรื่องการดูแลที่บ้านให้ และพัฒนาแบบร่วมของการดูแลที่เป็นระบบและการดูแลครอบครัวที่ทำกันเองภายในชุมชน โดยมีการส่งเสริมเพื่อช่วยแบ่งเบาภาระการดูแลผู้สูงอายุของสมาชิกในครอบครัว
- 2) ส่งเสริมและกระตุ้นแผนงานระดับชุมชนอันจะช่วยและทำหน้าที่เป็นกลไกแบ่งเบาสำหรับสมาชิกและผู้ทำหน้าที่ดูแลผู้สูงอายุในครอบครัว
- 3) ส่งเสริมระบบให้การสนับสนุนแก่ผู้ทำหน้าที่ให้การดูแลที่เป็นผู้สูงอายุและทำหน้าที่ดูแลผู้ป่วยเป็น โรคเอดส์, เด็กกำพร้าเพราะบิดามารดาเป็นเอดส์ และผู้สูงอายุที่อาศัยอยู่กับผู้ป่วยเอดส์

14. พิทักษ์สิทธิของผู้สูงอายุ

เป็นที่ตระหนักว่าการละเลย, ล่อลวงและกระทำละเมิดต่อผู้สูงอายุมีในหลายรูปแบบ ไม่ว่าจะเป็น ด้านร่างกาย, เพศ, จิตใจ, อารมณ์และด้านการเงิน (Phillips, 2000; Phillips and Chan, 2002)

เราจึงจำเป็นต้องตระหนักถึงสิทธิของผู้สูงอายุในฐานะเป็นกลุ่มผู้บริโภคสำคัญที่มีความต้องการโดยทั่วไป, มีสิทธิประโยชน์และสิทธิพิเศษ ที่จะได้รับสินค้าและบริการที่เหมาะสม

การปฏิบัติเพื่อบรรลุผล

- 1) ดำเนินมาตรการเชิงรุกในการรองรับให้ผู้สูงอายุได้เข้าถึงสารสนเทศเกี่ยวกับสิทธิของตน
- 2) กำกับถึงความต้องการของผู้สูงอายุต่อรูปแบบผลิตภัณฑ์และการส่งมอบสินค้าและบริการ
- 3) เน้นย้ำด้านความเหมาะสมของบริการ และควรตระหนักถึงสิทธิในการเลือกของผู้สูงอายุว่าเป็นสิ่งจำเป็นและมีสิทธิพิเศษ
- 4) อำนวยความสะดวกและวางกฎการพัฒนาคาด โดยจัดให้มีการคุ้มครองที่เหมาะสมเพื่อหลีกเลี่ยงการใช้ผู้สูงอายุเป็นเครื่องมือ
- 5) ดำเนินมาตรการเชิงรุกเพื่อต่อสู้กับการเลือกปฏิบัติ, ล่อลวง และกระทำละเมิดต่อผู้สูงอายุ

4) การปฏิบัติและติดตามผล

15. กลไกแห่งชาติสำหรับงานด้านผู้สูงอายุ

จำเป็นจะต้องมุ่งเน้นให้รัฐและองค์กรระดับประเทศอื่น ๆ มีบทบาทหลักผลักดันให้การปฏิบัติงานด้านผู้สูงอายุสัมฤทธิ์ผล

หลายประเทศในภูมิภาคได้พัฒนานโยบายแห่งชาติ, แผนปฏิบัติหรือกฎหมายว่าด้วยผู้สูงอายุ สำหรับประเทศที่อนุมัติแผนแห่งชาติว่าด้วยการดำเนินงานด้านผู้สูงอายุเพื่อปฏิบัติตามแนวทางในแผนมาเก๊าว่าด้วยผู้สูงอายุในเอเชียและแปซิฟิก และแผนงานระหว่างประเทศกรุงแมดริด ว่าด้วยการดำเนินงานด้านผู้สูงอายุ ความท้าทายก็คือการปฏิบัติตามแผนงานของประเทศตนและหาวิธีที่จะเอาชนะอุปสรรคในเรื่องทรัพยากร, ความรู้, ความเชี่ยวชาญ และอื่น ๆ สำหรับประเทศที่ยังมิได้พัฒนาแผนแห่งชาติว่าด้วยผู้สูงอายุ ก็ควรที่จะต้องดำเนินการพัฒนาแผนดังกล่าวโดยทันที

การปฏิบัติเพื่อบรรลุผล

- 1) วางกรอบงานที่เป็นระบบและเข้าใจได้ระดับชาติ เพื่อรวบรวมข้อมูลและสารสนเทศ และทำวิจัยเพื่อแยกแยะสภาวะการณ์และความต้องการของผู้สูงอายุ รวมทั้งสิทธิเพื่อเลือก และลำดับความสำคัญสำหรับนโยบายการปฏิบัติเกี่ยวกับผู้สูงอายุ

- 2) กระตุ้นการใช้วาระจากงานวิจัยด้านผู้สูงอายุสำหรับศตวรรษที่ 21 ที่รับรองในที่ประชุม ณ เมืองวาเลนเซีย และได้นำเสนอต่อที่ประชุมสมัชชาโลกครั้งที่สองว่าด้วยผู้สูงอายุในฐานะเป็นแนวทางสู่การจัดทำสูตรสำเร็จของกรอบงานวิจัยแห่งชาติ
- 3) ส่งเสริมการมีส่วนร่วมขององค์กรอิสระ, สมาคมผู้สูงอายุและภาคอื่น ๆ ของเอกชนในการปฏิบัติตามแผนงานของภูมิภาคและระหว่างประเทศว่าด้วยผู้สูงอายุ ด้วยการให้องค์กรเหล่านี้มีส่วนในการทบทวนนโยบายและแผนงานแห่งชาติ รวมทั้งการปฏิบัติแผนแห่งชาติ ในขณะที่ควรกระตุ้นภาคเอกชนในการรับรองหรือมีส่วนร่วมในโครงการและแผนงานหลัก
- 4) จัดตั้งคั้งชี้/เครื่องบ่งชี้เพื่อวัดผลกระทบของการปฏิบัติแผนเพื่ออำนวยความสะดวกให้รัฐและหน่วยงานภาคปฏิบัติแห่งชาติอื่น ๆ ในการปฏิบัติตามนโยบาย/แผนงาน
- 5) พัฒนามาตรการในประเทศที่ยังไม่มีนโยบายหรือแผนงานแห่งชาติว่าด้วยการดำเนินงานด้านผู้สูงอายุ ซึ่งจะช่วยให้เกิดการตรวจสอบอย่างเป็นระบบสำหรับการปฏิบัติตามแนวทางของคนในงานด้านผู้สูงอายุ

16. ความร่วมมือระดับภูมิภาคและระดับนานาชาติ

ประเทศต่าง ๆ ในภูมิภาคนี้มีความเปลี่ยนแปลงอย่างมากในสภาพเศรษฐกิจ สังคมและการเมือง ทั้งที่มีความหลากหลายด้านเศรษฐกิจ สังคม และวัฒนธรรมในภูมิภาค ประชากรสูงอายุยังคงเป็นงานท้าทายร่วมที่ทุกประเทศเผชิญอยู่ ความร่วมมือระดับภูมิภาคและระดับนานาชาติจะเอื้อให้เกิดการแลกเปลี่ยนสารสนเทศและประสบการณ์ในหมู่รัฐบาล และหุ้นส่วนในการพัฒนาประเทศเหล่านั้น เพื่อปฏิบัติแผนงานด้านผู้สูงอายุ และจัดการด้านประชากรสูงอายุอย่างได้ผล

การปฏิบัติเพื่อบรรลุผล

- 1) ส่งเสริมความร่วมมือระดับภูมิภาคและระดับนานาชาติเพื่อสนับสนุนขบวนการปฏิบัติระดับประเทศ
- 2) เอื้อให้เกิดความร่วมมือที่มีระเบียบวิธีหลายลักษณะและมีความสัมพันธ์ของภาคต่าง ๆ ให้มากขึ้นในหมู่องค์กรที่เกี่ยวข้องในภูมิภาค
- 3) ส่งเสริมการแลกเปลี่ยนสารสนเทศและประสบการณ์เกี่ยวกับผู้สูงอายุระหว่างประเทศ ด้วยการมีส่วนร่วมในกิจกรรมระดับภูมิภาคย่อย, ระดับภูมิภาคและระหว่างภูมิภาค รวมทั้งความร่วมมือจรรยาบรรณ
- 4) ส่งเสริมการรวมกฎหมายเกี่ยวกับผู้สูงอายุเข้าไว้ในนโยบาย, แผนงานและการประชุมของหน่วยงานระดับภูมิภาคที่เกี่ยวข้องทั้งหมด
- 5) กระตุ้นองค์กรและหน่วยงานของสหประชาชาติ และองค์กรระหว่างประเทศอื่น ๆ ในการจัดทำ และ/หรือทำให้กฎหมายที่มุ่งด้านผู้สูงอายุเกิดความเข้มแข็ง, จัดกิจกรรมฝึกอบรม และสนับสนุนให้เกิดการมุ่งเน้นให้วาระผู้สูงอายุเป็นแนวทางหลักในนโยบายและแผนงานการพัฒนา
- 6) เสริมให้บทบาทของ ESCAP เข้มแข็งในฐานะเป็นจุดศูนย์กลางระดับภูมิภาคของสหประชาชาติเกี่ยวกับงานผู้สูงอายุและส่งเสริมบทบาทของ ESCAP ในการจัดให้ความช่วยเหลือด้านเทคนิคและบริการให้คำแนะนำ รวมทั้งประสานงานกับกิจกรรมระดับภูมิภาคด้านผู้สูงอายุ
- 7) สนับสนุนให้ ESCAP ทำการทบทวนการปฏิบัติในนโยบายแห่งชาติว่าด้วยผู้สูงอายุและการปฏิบัติตามแผนระหว่างประเทศและความเห็นระดับภูมิภาคเกี่ยวกับงานด้านผู้สูงอายุ เป็นประจำ ตามที่กำหนดไว้ในแผนมาเถว่าด้วยการดำเนินงานด้านผู้สูงอายุในเอเชียและแปซิฟิก โดยวิธีสำรวจเพื่อตรวจสอบระดับภูมิภาคและในที่ประชุม
- 8) สนับสนุน ESCAP ในบทบาทเป็นองค์กรที่สนับสนุนให้เกิดการพัฒนาหน่วยงานระดับภูมิภาคด้านผู้สูงอายุ

ตอน 2 การทบทวนและประเมินผล : ผลักดันแนวทางการมีส่วนร่วม

2.1. งานวิจัยแบบมีส่วนร่วมคืออะไร (คำจำกัดความ, วิธี, ผู้มีส่วนร่วมที่เป็นกลุ่มเป้าหมาย)

- งานวิจัยแบบมีส่วนร่วม หมายถึงการมีส่วนร่วมของผู้มีส่วนสำคัญในทุกระดับของการปฏิบัติ
- ควบคุมให้ผู้มีส่วนสำคัญร่วมในขบวนการตัดสินใจและทรัพยากร
- ทำให้เกิดสถาบันการตัดสินใจแบบกระจายศูนย์ เพื่อให้การมีส่วนร่วมของผู้เกี่ยวข้องทุกฝ่ายกลายมาเป็นองค์ประกอบอย่างหนึ่งในขบวนการพัฒนา

การมีส่วนร่วม ก็คือ การที่การเข้ามามีส่วนของคนกลุ่มต่าง ๆ (ที่ถือว่าเป็นผู้มีส่วนสำคัญ) ในกิจกรรมด้านการพัฒนา กลายมาเป็นลักษณะสำคัญของงานพัฒนาส่วนใหญ่ การมีส่วนร่วมนี้อาจมีหลายรูปแบบ และอาจเปลี่ยนจากการแบ่งปันสารสนเทศตามธรรมดา มาเป็นการระดมความคิดเห็นของมวลชน เพื่อให้เกิดความเป็นหุ้นส่วนที่สมบูรณ์ซึ่งขึ้นอยู่กับลักษณะของกิจกรรมและลักษณะของผู้มีส่วนสำคัญ

ข้อดีของแนวทางนี้มีดังนี้

- ทำให้รวมผู้สูงอายุ (ผู้มีส่วนสำคัญในขั้นต้น) เข้าไว้และผนวกพวกเขาเข้าเป็นหนึ่งในผู้มีส่วนสำคัญในขั้นที่สองต่อไป
- ทำให้มีการจัดสารสนเทศที่มีคุณภาพเพื่อใช้ประกอบข้อมูลสถิติและอื่น ๆ ได้ ฉะนั้นจึงเกิดการขยายแหล่งสารสนเทศที่มีอยู่ในการทำงานนโยบาย
- ทำให้เกิดสารสนเทศเกี่ยวกับนโยบายเมื่อไม่ปรากฏสถิติหรือข้อมูลอื่น ๆ หรือไม่สามารถรวบรวมได้จากการสังเกตการณ์ระยะสั้น ๆ
- เอื้อต่อการจัดตั้งลำดับความสำคัญสำหรับนโยบายและแผนงานที่ส่งผลต่อสิทธิประโยชน์และความต้องการของประชาชน และสำหรับนโยบายและแผนงานที่จะนำมาปรับใช้อีกครั้งหากจำเป็น โดยเป็นผลที่ได้จากการตรวจสอบและประเมินผล
- เป็นการให้อำนาจผู้มีส่วนสำคัญฝ่ายต่าง ๆ รวมทั้งผู้สูงอายุ
- ช่วยรองรับความสำเร็จและการคงรักษาไว้
- จัดให้โอกาสสำหรับทุกคน โดยเฉพาะอย่างยิ่งผู้ที่ถูกแบ่งแยกออกหรือถูกตีกรอบให้สามารถระบุความต้องการและเงื่อนไขของตนได้

ความแตกต่างที่เห็นได้ชัดระหว่างการตรวจสอบและประเมินผลร่วมกันของภาคส่วนต่าง ๆ กับวิธีตรวจสอบและประเมินผลตามที่เคยถือปฏิบัติ ก็คือ

- เกี่ยวกับผู้ซึ่งวางแผนและจัดขบวนวิธีการ วิธีตามธรรมเนียมปฏิบัติมีพื้นฐานส่วนใหญ่ตามแนวคิดของผู้จัดการอาวุโสหรือผู้เชี่ยวชาญภายนอก ในขณะที่วิธีที่ทุกภาคส่วนมีส่วนร่วมกันจะมีพื้นฐานส่วนใหญ่ตามแนวคิดของประชาชนในท้องถิ่น เจ้าหน้าที่ในโครงการและผู้มีส่วนสำคัญอื่น ๆ
- สำหรับบทบาทของผู้มีส่วนในขั้นต้น (คือผู้สูงอายุ) ผู้มีส่วนสำคัญในขั้นต้นจะเป็นผู้ให้รายละเอียดเท่านั้น แต่ผู้มีส่วนสำคัญในขั้นต้นในวิธีที่ทุกภาคส่วนมีส่วนร่วมกันจะทำหน้าที่ออกแบบและปรับวิธี, รวบรวมและวิเคราะห์ข้อมูล, แบ่งปันสิ่งที่ค้นพบและผลักดันสู่การปฏิบัติ
- ระดับความสำเร็จของวิธีที่ถือปฏิบัติตามธรรมเนียมจะขึ้นอยู่กับนิยามภายนอกและมีพื้นฐานหลักตามตัวบ่งชี้/เครื่องบ่งชี้ที่ใช้วัดระดับความสำเร็จ ในขณะที่วิธีแบบทุกภาคส่วนมีส่วนร่วมกันนั้นจะขึ้นอยู่กับตัวบ่งชี้ที่นิยามภายในและการตัดสินใจร่วมกันที่มีจำนวนมากขึ้น

วิธีแบบมีส่วนร่วมซึ่งมีความสำคัญ ก็คือ สารสนเทศและการคงความเป็นหุ้นส่วนของผู้มีส่วนสำคัญไว้ ซึ่งได้แก่

- ความพึงพิงซึ่งกันและกันในการแบ่งปันความเสี่ยง, ความรับผิดชอบ, ทรัพยากร, ศักยภาพและสิทธิประโยชน์
- ทำงานร่วมกันภายใต้ขบวนวิธีร่วมกันตัดสินใจและแก้ปัญหาร่วมกัน
- หุ้นส่วนเกิดจากความสมัครใจตามที่ได้เลือกโดยไม่เป็นข้อบังคับและการบังคับ
- รวมจำนวนผลงานของหุ้นส่วนที่ทำงานร่วมกันจะเติบโตมากกว่าผลของหุ้นส่วนที่ทำงานโดยแยกลำพัง
- แบ่งปันศักยภาพและทรัพยากร

ผู้มีส่วนร่วมซึ่งเป็นกลุ่มเป้าหมายในขั้นตอนการทบทวนและประเมินผลแผน SIS ควรต้องรวมผู้มีส่วนสำคัญหลักทั้งปวง อันได้แก่

- ผู้สูงอายุ
- ครอบครัวของผู้สูงอายุ
- องค์กรอิสระที่ทำงานกับผู้สูงอายุ
- หน่วยงานรัฐ อาทิ ด้านการเงิน, สาธารณสุข, ที่รับผิดชอบงานเฉพาะสำหรับคนเพศต่าง ๆ และการเคหะ
- สถาบันลำดับ 3

- องค์กรภาคเอกชน รวมทั้งภาคธุรกิจ
- องค์กรอิสระระหว่างประเทศ
- สื่อ
- หน่วยงานของสหประชาชาติ

การทำงานร่วมกับผู้มีส่วนสำคัญทั้งหมดจะช่วยรองรับให้กฎหมายเกี่ยวกับการมีประชากรเข้าสู่วัยสูงอายุหรือผู้สูงอายุในทุกด้านสามารถตรารึ้นอย่างเหมาะสมและเป็นที่ยอมรับได้ วิธีการผลักดันจะเกิดขึ้นในระดับต่าง ๆ โดยผู้มีส่วนสำคัญกลุ่มต่าง ๆ จะมีส่วนด้วย ทั้งนี้ควรรวมให้ผู้มีส่วนสำคัญทั้งหมด หรือให้มากที่สุดเท่าที่จะเป็นไปได้เข้ามามีส่วน สมาชิกแต่ละคนขององค์กรและชุมชนที่สามารถเข้ามามีส่วนในระดับรากหญ้า ในกรณีที่มีแนวโน้มว่าผู้นำท้องถิ่นนั้นเป็นผู้แทนกลุ่มผลประโยชน์ต่าง ๆ และผู้แทนขององค์กรอิสระ หรือ CBO (องค์กรชุมชน) นั้นควรมีส่วนร่วมโดยเฉพาะผู้สูงอายุในการร่างนโยบาย ตรวจสอบและประเมินผล

ระดับการปฏิบัติของเจ้าพนักงานรัฐจะกำหนด ว่า ขบวนการวิธินั้นทำงานได้ดีเพียงใด ทิศทางและการสนับสนุนบางอย่างจากระดับสูงนั้นมีความสำคัญยิ่ง ทั้งนี้รัฐบาลแห่งชาติควรสนับสนุนขบวนการดังกล่าว โดยไม่ต้องก้าวก้ากับการอันจำเป็นใด ๆ รัฐควรเปิดรับความคิดและความประสงค์ต่าง ๆ ไว้เป็นแนวทางหลักของกฎหมายผู้สูงอายุ โดยบรรจุเข้าไว้ในทุกด้านของนโยบาย องค์กรจากการเลือกหรือแต่งตั้งที่มีอยู่ จะมีความสำคัญยิ่งในการกระตุ้นและชี้แจงให้ขบวนการวิธินั้นคงอยู่

ฉะนั้น สิ่งจำเป็นประการแรกที่จะหาหรือคือ ทางใดจะเป็นวิธีการในการผลักดัน วิธีการในการผลักดันนั้นมีคำจำกัดความถึงขบวนการวิธินั้นในการมีส่วนร่วมที่มีช่องทางเปิดเพื่อต่อยอดให้เกิดทางร่วมและเชื่อมโยงกิจกรรมระดับท้องถิ่น และระดับชาติกับองค์กรรัฐบาลระหว่างประเทศประจำภูมิภาคในสังกัดสหประชาชาติและขบวนการวิธินั้นของโลกในการทบทวนและประเมินผล วิธีการผลักดันจะหาทางรวมผู้มีส่วนสำคัญที่เกี่ยวข้องทุกฝ่ายเข้าไว้ (รัฐบาลและสังคมโดยรวม) ในระดับท้องถิ่นและระดับประเทศในขบวนการวิธินั้นตรวจสอบ กล่าวโดยทั่วไป วิธีการนี้มีประโยชน์มากมายได้แก่

- ทำให้รวมผู้สูงอายุและนำไปให้พวกเขาเข้าร่วมกับผู้มีส่วนสำคัญอื่น ๆ ทำให้บุคคลเหล่านี้สามารถแสดงข้อคิดเห็นของตนในการจัดทำสูตรสำเร็จสำหรับนโยบาย
- ทำให้ได้รับข้อมูลจำนวนมากที่จะใช้ประกอบข้อมูลด้านสถิติและอื่น ๆ เป็นการขยายแหล่งข้อมูลสำหรับผู้ร่างนโยบาย

- ให้นำรายละเอียดที่เกี่ยวข้องกับนโยบายเมื่อไม่ปรากฏสถิติหรือข้อมูลอื่น ๆ หรือไม่สามารรวบรวมได้ในการสังเกตการณ์ระยะสั้น ๆ
- เชื้อต่อการจัดลำดับความสำคัญสำหรับนโยบายและแผนงานที่เกี่ยวกับสิทธิประโยชน์และความต้องการของประชาชน และจัดลำดับความสำคัญของนโยบายและแผนงานที่จะนำมาปรับใช้อีกครั้ง หากจำเป็น ให้สอดคล้องกับผลที่ได้มาจากการตรวจสอบและประเมินผล
- จัดให้โอกาสสำหรับทุกคน โดยเฉพาะอย่างยิ่งผู้ที่ถูกแบ่งแยกหรือถูกจำกัดให้ระบุความต้องการและเงื่อนไขของตนได้

2.2. ทำไมต้องจากระดับล่าง?

ดังนั้น วิถีทางจากระดับล่างจึงแตกต่างจากวิถีทางที่เราถือปฏิบัติกันมาในแง่ที่ว่าเป็นการจับคนมารวมไว้ในศูนย์กลางในขบวนการตรวจสอบและประเมินผล วิถีทางจากระดับบนสู่ล่างที่ถือปฏิบัติกันนั้นมีลักษณะที่รัฐโน้มนำเป็นส่วนใหญ่ ในขณะที่บริการด้านบริโภคเป็นไปตามอุปสงค์ของผู้บริโภคเสียงของผู้สูงอายุเองมักจะถูกกลืนหายไปในการขบวนการแบบนี้ แม้ว่าปัจจุบันกลุ่มปฏิบัติงานของผู้สูงอายุจะมีสิทธิมีเสียงเพิ่มขึ้นก็ตาม (Phillips and Chan, 2002)

ดังนั้น วิถีทางจากระดับล่างจึงเป็นขบวนการแบบมีส่วนร่วม อย่างไม่ดี วิถีทางตามที่เราปฏิบัติกันมาบางอย่าง อาทิ การสำรวจและสำรวจสำมะโนประชากรก็ยังสามารถให้สารสนเทศที่มีคุณค่าอยู่ โดยควรจะเสริมด้วยวิถีจากระดับล่างขึ้นบนเพื่อให้เกิดการมีส่วนร่วมที่รัฐจะตรวจสอบและประเมินผลได้อย่างถูกต้องสมบูรณ์ตามความเป็นจริง (รายละเอียดเพิ่มเติมของวิถีทางจากระดับล่างขึ้นบนของการมีส่วนร่วมที่ใช้สำหรับการทบทวนและประเมินผล จะได้รับรายละเอียดในตอนต่อไปนี้และในตอน 3 ของเอกสารนี้)

ดังนั้นแนวทางเหล่านี้จึงถูกพัฒนาเพื่อช่วยให้รัฐ (และสังคม) ใช้วิถีทางจากระดับล่างของการมีส่วนร่วมในการทบทวนและประเมินผล เป็นที่หวังกันว่ารัฐจะจัดผู้ร่างนโยบายและผู้จัดการแผนโดยมีการตรวจทบทวนกับแผน SIS และวิถีทางแบบการมีส่วนร่วม ซึ่งอาจใช้และปรับในระดับท้องถิ่นและระดับชาติ นโยบายและแผนงานเหล่านี้จะช่วยในการจัดกระบวนการขั้นตอนการตรวจสอบและประเมินผลแห่งชาติ

การตรวจสอบและประเมินผลเป็นขบวนการวิธีที่ต่อเนื่องซึ่งอาจดำเนินการ โดยรัฐและภาคเอกชนเพื่อประเมินความคืบหน้าในการปฏิบัติแผน SIS แนวทางเหล่านี้เป็นส่วนหนึ่งของขบวนการวิธีการที่ทุกภาคส่วนมีส่วนร่วม ผู้ปฏิบัติงานภาครัฐและภาคเอกชนอาจพบเครื่องมือที่จะใช้ตรวจสอบและประเมินผลที่แตกต่างกันแต่มีประโยชน์สำหรับการปฏิบัติและตรวจสอบแผน SIS ในระยะต่าง ๆ

แม้ว่าแนวทางเหล่านี้จะมีวัตถุประสงค์เพื่อใช้ในระดับท้องถิ่นและระดับประเทศ แต่ขบวนการวิธีทบทวนและประเมินผลแผน SIS ย่อมจะเกิดขึ้นตามมาในระดับภูมิภาคและระดับนานาชาติด้วย ในระดับภูมิภาค คณะกรรมการประจำภูมิภาคแห่งสหประชาชาติกำลังวางแผนปรับปรุงและเอื้อให้เกิดการแบ่งปันและแลกเปลี่ยนสารสนเทศและประสบการณ์เกี่ยวกับขั้นตอนวิธีตรวจสอบ โดยการประชุม จัดทำงานและอื่น ๆ ในระดับนานาชาติ ความพยายามเน้นถึงความช่วยเหลือสำหรับการปฏิบัติและทบทวนระดับประเทศด้วยวิธีสนับสนุนด้านการเงินและเทคนิคในการจัดเก็บรวบรวมสารสนเทศและข้อมูล, จัดสถาบัน, เผยแพร่วิธีการปฏิบัติที่ดีที่สุด และฝึกอบรมผู้ปฏิบัติงานภาครัฐและเอกชนที่มีส่วนในการตรวจสอบและประเมินผล

2.3. การรวบรวมและจัดการข้อมูลที่รวบรวมมาจากทุกระดับ

การดำเนินการทบทวนและประเมินผลควรถือเป็นการพัฒนาที่ต้องทำควบคู่กันมากกว่าจะถือเป็นขั้นตอนตามลำดับ และควรรวมไว้ในกลไกตอบสนองเพื่อให้นโยบายสามารถปรับได้เมื่อจำเป็น วิธีทางดังกล่าวเน้นขบวนการวิธีที่เป็นวัฏจักร ซึ่งสิ่งที่ได้จากระดับท้องถิ่น/ระดับจังหวัดที่บรรจุเข้าไปในนโยบายและการปรับนโยบาย จะถูกกลั่นกรองกลับไปสู่ระดับท้องถิ่นอีกครั้งหนึ่ง วิธีทางจากระดับล่างสู่บนของการมีส่วนร่วมจะดำเนินการด้วยขั้นตอนต่อไปนี้ ในระดับต่างๆของการปกครอง (ระดับท้องถิ่น, จังหวัดและระดับประเทศ) ที่แต่ละส่วนมีงานประจำต้องดำเนินการตามขั้นตอนสี่ประการดังนี้

- การสนับสนุน/เพิ่มความรู้
- เก็บรวบรวมสารสนเทศ
- กลั่นกรองรายละเอียดระดับท้องถิ่นไว้เป็นวาระในนโยบาย และ
- ปรับนโยบายและแผนงานเพื่อให้สอดคล้องกับข้อสรุปและข้อเสนอแนะที่ได้จากการทบทวนและประเมินผล

➤ ระยะที่ 1 การสนับสนุน/เพิ่มความรู้

ขบวนการวิธีทบทวนและประเมินผลควรเริ่มด้วยการให้ความรู้แก่ประชาชนในท้องถิ่นทั้งหมดเกี่ยวกับแนวทางตามเสนอในแผน SIS เพื่อให้ประชาชนสามารถมีส่วนร่วมในกิจกรรมตรวจสอบ

และประเมินผล ก่อนอื่น ประชาชนจะต้องได้รับทราบสาระของแผนปฏิบัติการก่อน เป้าหมายสูงสุดของระยะเริ่มต้นก็คือ เพื่อแจ้งให้ผู้สูงอายุ ในฐานะเป็นผู้มีส่วนสำคัญในชั้นแรก ทราบถึงสิทธิและหน้าที่ รวมทั้งโอกาสที่จัดให้แก่ตนตามแผน SIS และเพื่อให้เกิดความสำนึกในความเป็นเจ้าของในระดับท้องถิ่นสำหรับการปฏิบัติและติดตามผล ในชั้นแรกรัฐบาลแห่งชาติควรกระตุ้นเชิงรุกให้ผู้มีส่วนสำคัญระดับแรกแสดงทัศนคติและความคิดเห็นของตนต่อนโยบายที่มีอยู่และวิธีตามที่ระบุไว้ในนโยบายโดยเป็นไปตามความต้องการของบุคคลเหล่านั้น

กระตุ้นและผลักดันด้วยการจัดให้สารสนเทศ, การให้ความรู้และกิจกรรมด้านการสื่อสารอาจช่วยให้ผู้สูงอายุเข้าใจว่าพวกตนมีบทบาทสำคัญในวิถีทางจากระดับล่างสู่บนและทราบความสำคัญของความคิดเห็นของตนที่มีต่อการจัดทำสูตรสำเร็จนโยบาย

➤ ระยะที่ 2 การเก็บรวบรวมสารสนเทศ

การเก็บรวบรวมสารสนเทศที่เกี่ยวข้องนับเป็นแก่นของขบวนการตรวจสอบและประเมินผล หัวใจของวิธีการแบบมีส่วนร่วมก็คือการรับฟังผู้มีส่วนสำคัญและให้โอกาสพวกเขาแสดงทัศนคติเห็นเป็นระยะ สิ่งนี้จะเอื้อให้เกิดรูปแบบสารสนเทศที่ใช้ได้ทันที ซึ่งเป็นสารสนเทศซึ่งมีจำนวนมากพอและสามารถใช้ประกอบการตรวจสอบได้อย่างครอบคลุมเพียงพอ

การรวบรวมสารสนเทศปฐมภูมิอาจต้องดำเนินการระดับท้องถิ่น (ชุมชน, หมู่บ้าน, จังหวัด, ฯลฯ) สารสนเทศอาจถูกรวบรวมภายในกลุ่มที่มุ่งเน้นตามปกติ อันประกอบด้วยผู้สูงอายุ, อาสาสมัครบริการส่วนหน้า, กลุ่มผู้ใช้บริการ, ผู้ทำหน้าที่ให้การดูแลในครอบครัว, อาสาสมัครสูงอายุ และผู้ให้สารสนเทศที่มีประโยชน์อื่น ๆ ทั้งหมด เพื่อให้ทราบว่าบุคคลเหล่านี้รับทราบถึงนโยบายนั้นได้มากน้อยเพียงใด การสนองตอบตามกำหนดเวลาต่อมติของระดับชาติเป็นสิ่งจำเป็นในการตรวจสอบและประเมินผลในระดับประเทศ กลุ่มผู้ตรวจการ อาทิ คณะกรรมการประสานงานจังหวัด อาจจัดตั้งขึ้นเพื่อตรวจสอบผลกระทบของนโยบายและแผนงานต่าง ๆ ที่เกี่ยวกับผู้สูงอายุ ขบวนการตรวจสอบควรมีการจัดรูปแบบ โดยคำนึงถึงประโยชน์ของกลุ่มในระดับชุมชนหรือองค์กรที่มีอยู่ และให้บุคคลทุกวัยมีส่วนร่วม การสำรวจย่อยโดยใช้ตัวอย่างที่เป็นตัวแทนกลุ่ม ควรนำรายละเอียดที่ได้ระดับท้องถิ่นที่มีความน่าสนใจมาพิจารณาประกอบ

รายละเอียดที่ได้มาจากแหล่งต่าง ๆ เกี่ยวกับผู้สูงอายุ และการสนองตอบนโยบายที่เกี่ยวข้อง, เนื้อหาของรายละเอียดในการประเมินผลแผน SIS จำเป็นต้องมีลักษณะหลายแง่มุมมากกว่าจะสรุปให้เป็นเพียงวิธีการเดียว

➤ **ระยะที่ 3** **กลั่นกรองข้อมูลที่ได้จากระดับท้องถิ่นเพื่อบรรจุไว้ในรายละเอียดที่เกี่ยวข้องของนโยบาย**

สารสนเทศที่เกี่ยวข้องเหล่านี้ที่รวบรวมในระดับท้องถิ่นและจังหวัด จะถูกส่งผ่านไปยังเจ้าพนักงานรัฐระดับจังหวัดและระดับประเทศ มีความสำคัญที่รัฐจะต้องกำหนดกระบวนการนี้ให้ชัดเจนว่าจะดำเนินการได้อย่างไร กฎข้อบังคับ, การตรากฎหมาย, ธรรมเนียมนิยม, ข่างาน, การเป็นภาคีของคนกลุ่มย่อย, การอุปถัมภ์, ความเชื่อมั่นในระบอบการเมืองและโครงสร้างทางระบบราชการล้วนก่อรูปกันขึ้นเป็นองค์ประกอบที่ซับซ้อนและมีความผันแปร ซึ่งเราสามารถจัดสารสนเทศ/รายละเอียดเหล่านี้เป็นช่องทางให้สอดคล้องกัน

การใช้วิถีทางจากระดับล่างสู่บน รัฐจะต้องสามารถกลั่นกรองข้อมูลที่ได้มาจากการหารือระดับท้องถิ่นไว้เป็นวาระที่เกี่ยวกับนโยบายซึ่งมีความหมายมากในระดับประเทศหรือระดับนานาชาติ เนื่องจากสารสนเทศได้มาจากท้องถิ่น ไปยังอำเภอและไปยังระดับประเทศและระดับภูมิภาค จึงจำเป็นต้องใช้ความพยายามเพื่อจำแนกประสบการณ์ที่เกี่ยวข้องและร่างเป็นแนวทางสำหรับนโยบาย ขบวนการวิธีก่อนการตัดสินก็คือการจัดลำดับความสำคัญของข้อมูลจำนวนมากที่มีประโยชน์ที่รวบรวมได้จาก ระดับท้องถิ่นและระดับประเทศ

ฉะนั้นจึงเป็นสิ่งสำคัญที่การกลั่นกรองสารสนเทศที่ได้มาจะเกิดขึ้นในทุกระดับของขบวนการวิธิการ จึงจำเป็นที่จะต้องมอบหมายให้องค์กรเฉพาะหรือทำหน้าที่ด้านดังกล่าวมีส่วนร่วมในขั้นตอนการตรวจสอบและประเมินผล อนึ่ง ภายใต้วิธิการมีส่วนร่วมจากระดับล่างสู่บน ประเทศอาจต้องการตรวจสอบการปฏิบัติแผน SIS โดยอาศัยตัวบ่งชี้/เครื่องวัดผล แผนSIS อ้างอิงถึงการเก็บข้อมูลและการพัฒนาตัวบ่งชี้/เครื่องวัดผลเพื่อให้ได้รายละเอียดที่ถูกต้องมากขึ้นเกี่ยวกับคุณภาพชีวิตของผู้สูงอายุ ตามที่ระบุไว้ในแผน SIS ได้ให้รายละเอียดและวิธิการใช้เครื่องมือในการประเมินผล อาทิตัวบ่งชี้ที่มีความสำคัญซึ่งมีความจำเป็นในการสนองรับนโยบายในเวลาที่เหมาะสม ตัวบ่งชี้ต่าง ๆ อาจนำไปพร้อมกัน หรือควบคู่กัน กับการประเมินการมีส่วนร่วม หรือใช้ในฐานะเป็นเครื่องมือปฏิบัติตามวิธิการมีส่วนร่วมเพื่อเก็บรวบรวม, วิเคราะห์ และกลั่นกรองสารสนเทศ โดยปกติ การพิสูจน์ข้อมูลที่ได้จะต้องกระทำเป็นการเฉพาะ, ระดับท้องถิ่น เนื่องจากข้อมูลที่ตรวจสอบว่าถูกต้องในระดับท้องถิ่นจะเป็นประโยชน์สำหรับการแก้ปัญหาในระดับท้องถิ่น ในขณะที่เดียวกันขบวนการทั้งระบบจำเป็นต้องประสานร่วมมือเพื่อมิให้เกิดการลดความสำคัญของข้อมูลที่ได้มาจากแหล่งต่าง ๆ เกี่ยวกับผู้สูงอายุและความหลากหลายของสารสนเทศที่เก็บรวบรวมมา

เพื่อให้เกิดผล ความเป็นหุ้นส่วนระหว่างผู้มีส่วนสำคัญหลักทั้งหมดจึงเป็นสิ่งจำเป็นสำหรับการเก็บรวบรวมสารสนเทศทั้งปวงและป้อนเข้าช่องทางที่ถูกต้องตลอดการตรวจสอบและประเมินผลสารสนเทศ ทั้งนี้ที่วิเคราะห์และกลั่นกรองแล้ว ยังจำเป็นต้องนำกลับไปใช้ในระดับชุมชนรวมทั้งระดับประเทศอีกด้วย

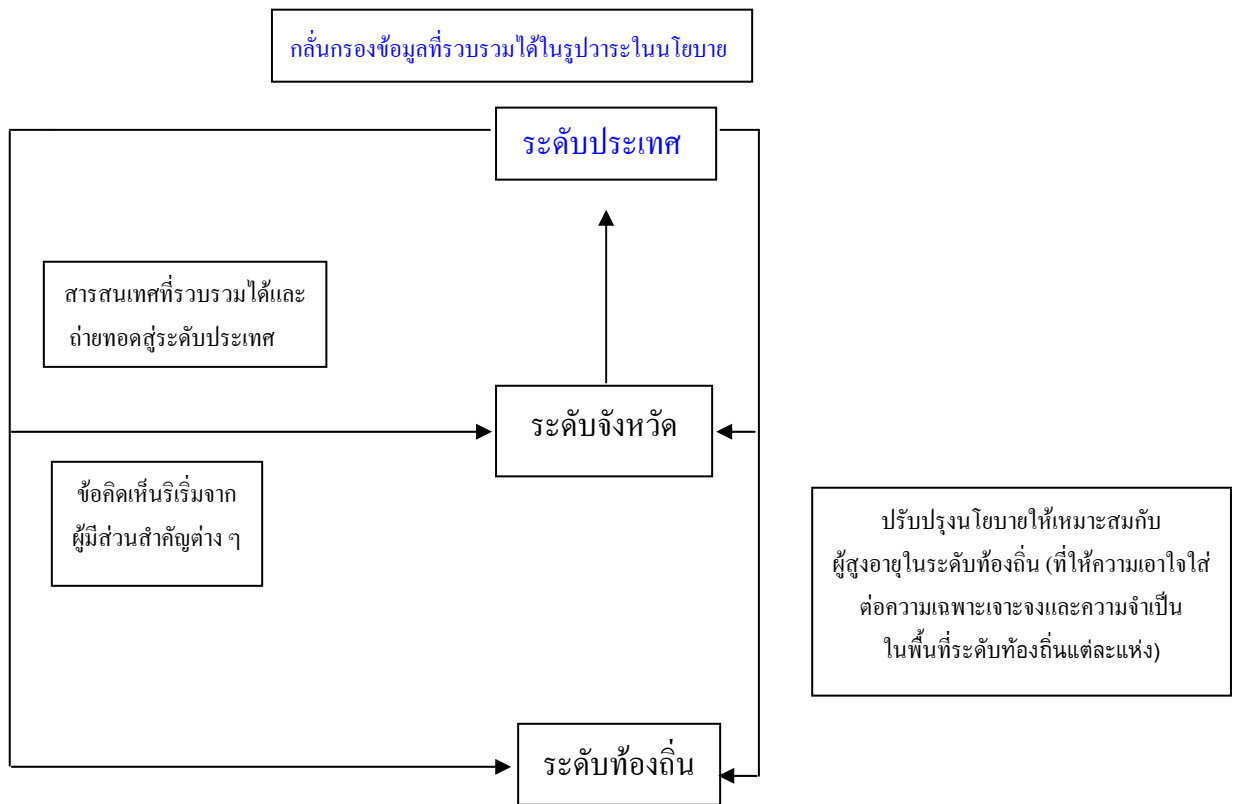
➤ **ระยะที่ 4 การปรับนโยบายและแผนงานให้สอดคล้องกับข้อสรุปและข้อเสนอแนะที่ได้จากการตรวจสอบและประเมินผล**

ขบวนการตรวจสอบและประเมินผลระดับประเทศซึ่งผลที่ได้จะต้องแปลความเป็นข้อเสนอแนะเพื่อปรับปรุงนโยบายและออกแบบแผนงานส่งเสริมการปฏิบัติแผน SIS ให้ดีขึ้นในระดับท้องถิ่นและระดับประเทศ ขบวนการตรวจสอบและประเมินผลควรเอื้อต่อรัฐบาลระดับสูงและทำให้เกิดการบังคับใช้กฎหมายแห่งชาติ บทบาทของรัฐเป็นสิ่งสำคัญยิ่งในการรองรับให้คงไว้สำหรับกระบวนการประเมินผลอย่างต่อเนื่อง รวมทั้งในการจัดให้ความช่วยเหลือด้านการเงินสำหรับระดับท้องถิ่น

องค์กรประสานงานแห่งชาติที่มีความเชื่อมโยงเป็นอย่างดีกับองค์กรภาครัฐต่าง ๆ จะเป็นประโยชน์ในการเอื้อและประสานงานการปฏิบัติตามแผน SIS รวมทั้งการตรวจสอบและประเมินผลแผน SIS องค์กรดังกล่าวควรประกอบด้วยหน่วยงานแถวหน้าที่มีหน้าที่รับผิดชอบหลักเกี่ยวกับผู้สูงอายุ รวมทั้งผู้แทนหรือหน่วยงานภาคเอกชน, สถาบันการศึกษาและภาคเอกชน ซึ่งได้รับการสนับสนุนตามพันธะหน้าที่การปฏิบัติตามโครงการหรือหน่วยงานของสหประชาชาติ ตลอดจนองค์กรระหว่างประเทศอื่น ๆ

วาระผู้สูงอายุจะต้องรวมไว้ในทุกระดับและในทุกด้านของขั้นตอนการตรวจสอบและประเมินผล รวมทั้งขบวนการเก็บรวบรวมสารสนเทศ, การกลั่นกรองสารสนเทศ และการตัดสินใจเพื่อพัฒนานโยบาย องค์กรอิสระและสถาบันการศึกษามีความสำคัญทั้งในการเก็บรวบรวมและกลั่นกรองสารสนเทศที่ได้จากระดับท้องถิ่นและระดับประเทศ ภายในรูปแบบวิถีทางการมีส่วนร่วมจากระดับล่างสู่บน งานหลักขององค์กรประสานงานระดับประเทศจะต้องสนับสนุนการจัดลำดับความสำคัญและส่งเสริมความเป็นเจ้าของของปฏิบัติการทั้งหมดตามแผน SIS ในระดับรากหญ้า องค์กรระดับประเทศดังกล่าว ที่มีหน้าที่ให้คำแนะนำ ควรต้องเป็นสถาบันที่มีอำนาจปกครองตนเอง เพื่อรองรับให้เกิดการตรวจสอบความคืบหน้าในการปฏิบัติแผนได้อย่างอิสระและไม่เข้ากับฝ่ายใด ตามที่ระบุไว้ในแผน SIS (โปรดอ้างอิงตามภาพ 1 เกี่ยวกับการเคลื่อนของข้อมูลที่รวบรวมในระดับต่าง ๆ)

ภาพ 1 การเคลื่อนของข้อมูลที่รวบรวมในระดับต่าง ๆ



ตอน สาม ขบวนการวิธีการปฏิบัติ, การเก็บรวบรวมข้อมูล และการประเมินผล

วัตถุประสงค์ของตอนนี้เป็น การบรรยายขบวนการและขั้นตอนในการปฏิบัติตามวิธีแบบมีส่วนร่วม สำหรับตรวจสอบและประเมินผลการปฏิบัติแผน SIS รวมถึงรายละเอียดของการตรวจสอบและประเมินผล, วิธีประเมินผลแบบรวดเร็ว, วิธีพัฒนาตัวบ่งชี้ในการประเมินผล, วิธีปฏิบัติเพื่อตรวจสอบและประเมินผลด้วยการมีส่วนร่วมแบบจากระดับล่างสู่บน และวิธีเปลี่ยนยะของข้อมูลที่เก็บรวบรวมได้ รวมทั้งการรับรองความน่าเชื่อถือของข้อมูล

3.1. ขบวนการวิธีการตรวจสอบและประเมินผล

3.1.1. เป้าหมายของการตรวจสอบและประเมินผล

ก่อนที่จะอธิบายถึงวิธีการปฏิบัติงานตรวจสอบและประเมินผลแผน SIS เราจำเป็นต้องเข้าใจแนวคิดของการตรวจสอบและการประเมินผลเสียก่อน การตรวจสอบและประเมินผลเป็นขบวนการตรวจสอบที่ใช้วิธีที่เป็นระบบต่อเนื่องเพื่อตรวจสอบ, นโยบาย, แผนงาน, โครงการหรือกิจกรรมทุกด้านโดยใช้วิธีต่าง ๆ ของการเก็บข้อมูลแล้วประเมิน โดยเน้นเพื่อให้ทราบความคืบหน้าที่ได้ปฏิบัติเพื่อให้บรรลุผลตามเป้าหมาย ด้วยวิธีตรวจสอบ วัตถุประสงค์ของแผนจะดำเนินไปอย่างมีประสิทธิภาพและประสิทธิผลซึ่งจะรับรองให้เกิดขึ้นได้โดยการให้คำแนะนำที่จำเป็นเพื่อนำมาถ่วงการปฏิบัติ

3.1.2. ใครคือผู้มีส่วนเกี่ยวข้อง?

การตรวจสอบและประเมินผลในปัจจุบันจะใช้วิถีทางประเมินผลแบบการมีส่วนร่วมในระดับต่าง ๆ ของผู้ให้ข้อมูลสำคัญที่เกี่ยวข้องกับแผนงานหรือนโยบายด้านผู้สูงอายุ อาทิ เจ้าหน้าที่รัฐ, ผู้ร่างนโยบาย, ผู้มีส่วนสำคัญ, ผู้สูงอายุในชนบทและในเมือง, ผู้มีส่วนเกี่ยวข้องในระดับชุมชน จากวิสาหกิจที่เอกชนเป็นเจ้าของหรือองค์กรอิสระ และ ผู้ประกอบอาชีพต่าง ๆ ย่อมจะมีส่วนร่วมในการตรวจสอบและเสนอข้อคิดเห็นหรือความคิดเห็นสำหรับการดำเนินงานปัจจุบันด้านผู้สูงอายุ

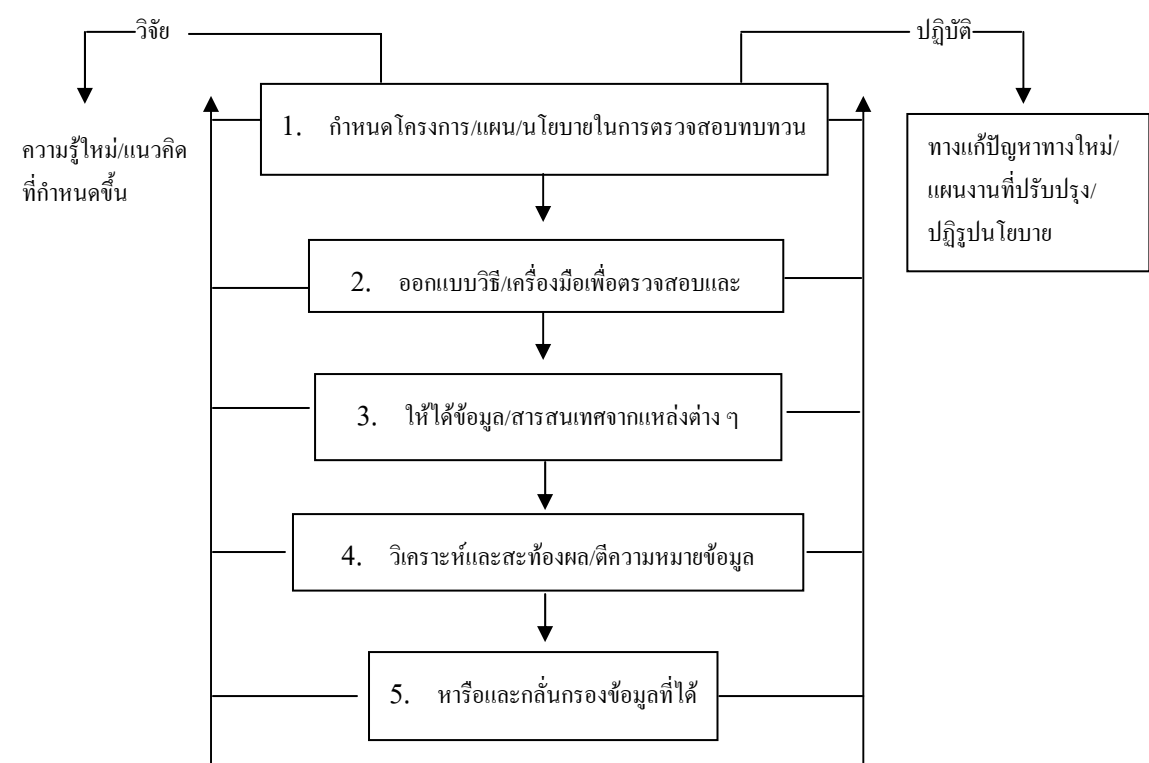
3.1.3. ระยะเวลาของการตรวจสอบและประเมินผล

ขบวนการวิธีการตรวจสอบและประเมินผลถูกจำกัดความกว้าง ๆ ออกเป็นห้าระยะ ซึ่งแสดงไว้ในภาพ 2 กรอบงานยึดวิธีการหลักด้วยการทำวิจัยร่วมของภาคส่วนต่าง ๆ ประการแรกคือ ทีมงานวิจัย/ทีมงานที่มีส่วนเกี่ยวข้องควรกำหนดแผนงาน, แผน หรือนโยบายเฉพาะในการตรวจสอบและประเมินผล และจัดลำดับความสำคัญสำหรับการปฏิบัติด้านผู้สูงอายุตามแผน SIS ประการที่สอง พัฒนารีวิจัยและเครื่องมือวัดผลในการตรวจสอบและประเมินผล ซึ่งเป็นเรื่องสำคัญยิ่งที่จะต้องพัฒนาเครื่องมือวัดที่มีความไวตามที่ใช้กันในการประเมินผลแผนงาน/แผนนโยบายเป้าหมายที่เหมาะสมตามพื้นที่ต่าง ๆ ของจีนแผ่นดินใหญ่ที่มีความแตกต่างกัน วิธีการมีส่วนร่วมจากระดับล่างสู่บนจึงถือเป็นวิถีทางที่

เหมาะสมสำหรับประชาชนในระดับต่าง ๆ ยกตัวอย่างเช่น ผู้ให้ข้อมูลสำคัญ, ผู้สูงอายุ และผู้มีส่วนเกี่ยวข้องในระดับชุมชน สามารถมีส่วนร่วมในแผนงานประเมินผลและตรวจสอบเชิงรุก ประการที่สามคือการรวบรวมข้อมูลที่เกี่ยวข้องจากแหล่งต่าง ๆ อันจะทำให้ข้อคิดเห็นจากฝ่ายต่าง ๆ ถูกถ่ายทอดสู่ผู้ร่างนโยบาย ทั้งนี้จะทำให้ได้ภาพที่กว้างขึ้นของแผนงานหรือผลกระทบของนโยบายที่ส่งผลกระทบต่อแต่ละคนและแต่ละชุมชนในภาพรวม หลังจากรวบรวมข้อมูล ประการที่สี่ คือมีส่วนในการวิเคราะห์และแปลความของข้อมูลและผลกระทบของแผนงาน และให้คำแนะนำในการปฏิบัติเพื่อปรับปรุงเป้าหมายหรือวิธีการปฏิบัติแผน ประการสุดท้ายคือการอภิปรายหารือและเผยแพร่สิ่งที่ได้หรือแนวความคิดใหม่ด้านนโยบายให้แก่ฝ่ายต่าง ๆ ทั้งนี้ต้องรองรับให้เกิดการปรับปรุงผลที่มีประสิทธิภาพในเชิงสร้างสรรค์ของแผนงานหรือแผนนโยบายอย่างต่อเนื่อง

ข้อเสนอแนะก็คือขั้นตอนดังกล่าวข้างต้นควรถือเป็นชุดของวิวัฒนาการที่ต้องทำควบคู่กันไปมากกว่าถือเป็นขั้นตอนปฏิบัติตามลำดับก่อนหลัง ด้วยการวิจัยแบบมีส่วนร่วมของภาคส่วนต่าง ๆ และการประเมินผล เราจะได้รับความรู้เกี่ยวกับผู้สูงอายุมากขึ้น, การกลั่นกรองข้อมูลที่ได้ในรูปแบบนโยบายที่เกี่ยวข้องและการปรับนโยบายและแผนงานเกี่ยวกับผู้สูงอายุให้สอดคล้องยิ่งขึ้นกับข้อสรุปและข้อเสนอแนะที่ได้จากผลการตรวจสอบและประเมินผล

ภาพ 2 กรอบงานของวิธีการที่ทุกภาคส่วนมีส่วนร่วมในการตรวจสอบและประเมินผล



3.2. การทำงานของเครื่องมือวัดผล (ตัวบ่งชี้ที่เป็นเครื่องมือและตัวบ่งชี้ที่เป็นผลลัพธ์)

3.2.1. นัยยะสำคัญของการพัฒนาเครื่องมือวัดผล

การปฏิบัติตามแผนปฏิบัติการด้านผู้สูงอายุที่มีความแตกต่างกันในแต่ละประเทศ ซึ่งมีวัฒนธรรม, ภาษา และการพัฒนาเศรษฐกิจสังคมที่แตกต่างกัน ประเทศจีนเป็นหนึ่งในประเทศที่กำลังพัฒนาฐานข้อมูลทางสถิติจำนวนมากเกี่ยวกับการผันแปรในประชากร อาทิ ตัวบ่งชี้การพัฒนาด้านสังคม, ธรรมชาติความยากจน, ธรรมชาติการดูแลสุขภาพ, ตัวบ่งชี้คุณภาพชีวิต และอื่น ๆ ได้รับการพัฒนาและตระหนักเป็นอย่างดีจากนักวิชาการและสถาบันระหว่างประเทศ

อนึ่ง การเปลี่ยนแปลงใหญ่ในระดับพัฒนาการด้านเศรษฐกิจสังคม และในภาษาถิ่นในพื้นที่ชนบทและในเมืองทำให้เกิดความจำเป็นในการพัฒนาระบบประเมินผลเพื่อตรวจสอบและประเมินผลการปฏิบัติและผลของการปฏิบัตินโยบายด้านผู้สูงอายุในประเทศจีน ฉะนั้น เราจึงไม่สามารถรับเอาเครื่องมือวัดผล (เครื่องมือประเมินผล) ของตะวันตกทั้งหมดมาใช้ได้ แต่ควรทำตามวิธีการตรวจสอบและประเมินผลที่คล้ายคลึง กล่าวคือ วิธีการที่ทุกภาคส่วนมีส่วนร่วม เครื่องมือวัดผลการปฏิบัติแผน SIS พัฒนาขึ้นโดยการวิจัยร่วมที่ทุกภาคส่วนมีส่วนร่วมระหว่างนักวิจัยระดับท้องถิ่น, จังหวัดและระดับประเทศ การพัฒนาเครื่องมือวัดผลนั้นยึดการตรวจสอบและประเมินผลการวิจัยแผนปฏิบัติการเชิงชี้เกี่ยวกับผู้สูงอายุเป็นหลัก แผนเชิงชี้ได้กำหนดทิศทางลำดับความสำคัญสี่ประการเพื่อดำเนินงานเฉพาะเกี่ยวกับผู้สูงอายุไว้ดังนี้ (1) ผู้สูงอายุและการพัฒนา (2) การพัฒนาให้เกิดสุขภาพและความเป็นอยู่ที่ดีในผู้สูงอายุ (3) รับรองให้เกิดสภาพแวดล้อมที่มีประสิทธิภาพและเอื้ออำนวยต่อผู้สูงอายุ และ (4) การปฏิบัติตามแผนและการติดตามผล สิ่งที่ได้และตัวบ่งชี้ที่พัฒนาขึ้นสามารถทำให้เรามีความเข้าใจถึงระดับความคืบหน้าของการปฏิบัติแผน, ลำดับความสำคัญ และทิศทางเกี่ยวกับการดำเนินงานเฉพาะเกี่ยวกับผู้สูงอายุได้ดีขึ้น

วิธีพัฒนาเครื่องมือวัดผลนั้นต้องอ้างอิงแผนมาถือว่าด้วยการดำเนินงานด้านผู้สูงอายุ, แผนงานของประเทศไทย และแนวทางในการตรวจสอบและประเมินผลแผนแมคริต ว่าด้วยการดำเนินงานด้านผู้สูงอายุ (MIPAA) เป็นอย่างมาก เป็นที่คาดหวังว่าระบบการประเมินผลที่พัฒนาขึ้นในอนาคต (เครื่องมือประเมินผล) จะสามารถประยุกต์ใช้กับประเทศอื่น ๆ ได้ อีกทั้งจะเป็นประโยชน์สำหรับภูมิภาคเอเชีย-แปซิฟิกในการตรวจสอบและประเมินผลการปฏิบัติตามแผนในสายที่เกี่ยวกับแผนระหว่างประเทศด้านผู้สูงอายุ

3.2.2. ตัวบ่งชี้ในแผน SIS นั้นแบ่งประเภทอย่างไร?

เพื่อพัฒนาระบบประเมินผลสากลขึ้นสำหรับการตรวจสอบและประเมินผลนโยบายด้านผู้สูงอายุที่ยึดหลักตามแผนแมคริตในการตรวจสอบและประเมินผลการดำเนินงานด้านผู้สูงอายุ ได้มีการเสนอตัว

บ่งชี้/เครื่องมือวัดผลสองประเภท ซึ่งเป็นไปตามการแบ่งประเภทเช่นเดียวกันกับแผน MIPAA นั่นคือ (1) ตัวบ่งชี้ที่เป็นเครื่องมือ และ (2) ตัวบ่งชี้ที่เป็นผลลัพธ์ สำหรับแผน SIS ฉบับปัจจุบัน การนิยาม และวัตถุประสงค์ของตัวบ่งชี้ได้มีการอภิปรายไว้ดังนี้

ตัวบ่งชี้ที่เป็นเครื่องมือนำเสนอสำหรับการประเมินผลสำหรับการมืออยู่, ขอบเขตและการครอบคลุมของแผนงานและนโยบายที่ต้องมีจำนวนมากพอเป็นหลัก ซึ่งได้รับการอนุมัติในเรื่องประชากรสูงอายุที่เพิ่มขึ้นอย่างรวดเร็วในประเทศจีน และเพื่อปรับปรุงด้านสาธารณสุขและความเป็นอยู่ที่ดีของผู้สูงอายุ ประเภทของตัวบ่งชี้ที่นำมารวบรวมไว้โดยยึดตามข้อมูลสถิติที่มีอยู่ตามความเหมาะสม และจะหาได้ แหล่งของสารสนเทศเชิงปฏิบัติที่ได้อาจรัฐ, องค์กรอิสระและรายงานของภาคเอกชน

ตัวบ่งชี้ที่เป็นผลลัพธ์ นั้นเพื่อจำแนกการเปลี่ยนแปลงเชิงบวกหรือเชิงลบในคุณภาพชีวิต เพื่อพัฒนาสภาพแวดล้อมที่มีประสิทธิภาพและเอื้ออำนวยสำหรับผู้สูงอายุภายใต้กรอบความสัมพันธ์ในครอบครัว, การดูแลในระดับชุมชน, สภาพแวดล้อมความเป็นอยู่, การคุ้มครองด้านสังคมและความมั่นคงในชีวิตที่บั่นปลาย รวมทั้งเงื่อนไขด้านเศรษฐกิจสังคมของผู้สูงอายุในระหว่างระยะเวลาที่กำหนด ซึ่งจะสัมพันธ์กับการตีความของนโยบายต่อมา

การพัฒนาตัวบ่งชี้ที่ขึ้นขึ้นอยู่กับการหาวิธีหรือกับกลุ่มเป้าหมายในการยอมรับวิธีตรวจสอบและประเมินผล (Blauert, Quintanar, 2000) ขั้นตอนในการพัฒนาตัวบ่งชี้มีดังนี้

1. คัดเลือกตัวบ่งชี้ที่ทำได้ในปัจจุบันในการสำรวจด้านต่าง ๆ ตามการใช้แผนและงานด้านวิชาการที่มีอยู่
2. นิยามกลุ่มเป้าหมาย
3. คัดเลือกกลุ่มเป้าหมายเพื่อทำการหาหรือ
4. พัฒนาตัวบ่งชี้ร่วมกับกลุ่มผู้มีส่วนสำคัญต่าง ๆ
5. ทดสอบตัวบ่งชี้โดยไขว้สลับใช้กับกลุ่มเป้าหมายต่าง ๆ เพื่อประเมินผลความสอดคล้องและประสิทธิภาพ
6. จัดลำดับความสำคัญของตัวบ่งชี้ที่ได้มา
7. ปฏิบัติงานภาคสนามเพื่อเก็บรวบรวมข้อมูลสำหรับตัวบ่งชี้
8. ทำบัญชีรายการตัวบ่งชี้เพื่อใช้ในการประเมินทั้งหมด: ตัวบ่งชี้ที่มีความสอดคล้องเฉพาะกับผู้ปฏิบัติงานต่าง ๆ
9. เปรียบเทียบข้อมูล, วิเคราะห์และเสนอผลในรูปแบบที่เข้าใจได้ให้แก่กลุ่มผู้มีส่วนสำคัญต่าง ๆ
10. จำแนกข้อเสนอแนะสำหรับแผนงาน/แผน/นโยบาย

ตัวบ่งชี้ได้ถูกเสนอให้ต้องมีทั้งปริมาณพอเพียงและมีคุณภาพ ขบวนการวิธีการคัดเลือกตัวบ่งชี้ก็คือการปรากฏ/เผยออกมา จากประเด็นการพิจารณานี้ ชุดที่นำเสนอควรถือเป็นการพัฒนาดำเนินงานตามลำดับความสำคัญและเป้าหมายของแผน SIS ตัวบ่งชี้ที่นำเสนอ, วิธีใช้และแหล่งข้อมูลที่จำเป็นได้สรุปไว้ในผนวก 1

3.3. วิธีใช้และขบวนการรวบรวมข้อมูล (วิธีที่ทุกภาคส่วนมีส่วนร่วม, ระบบรูปสามเหลี่ยม/ปรัามิคและ RAM)

วิธีการประเมินผลแบบเร็ว (RAM (Rapid Appraisal Methodology)) เป็นการนำหลักการสำหรับรวบรวมข้อมูลที่เกี่ยวข้อง ลักษณะของ RAM และวิธี, เทคนิคและขั้นตอนวิธีในการเก็บรวบรวมข้อมูลมีรายละเอียดดังนี้

3.3.1. วิธีการประเมินผลแบบเร็ว (RAM) คืออะไร?

การประเมินผลแบบเร็ว (RA) นั้นถูกพัฒนาขึ้นเป็นครั้งแรกในตอนปลายทศวรรษที่ 1970 โดยโรเบิร์ตแฮมเบอร์ส (USAID, 2000) ซึ่งเป็นรูปแบบการวิจัยที่มีคุณภาพที่ได้จากวิธีสังเกตผู้มีส่วนร่วมตามหลักวิชามนุษยวิทยาด้านสังคมวัฒนธรรม ที่ใช้ในการออกแบบขั้นตอนและประเมินผลกิจกรรมประยุกต์ การขยายการประเมินผลเร็ว, การประเมินผลเร็วที่ทุกภาคส่วนมีส่วนร่วม (PRA) เป็นเครื่องมือวิธีสำรวจที่มีคุณภาพซึ่งหลายองค์กรใช้ รวมทั้งธนาคารโลก, Action, UNICEF และ UNDP ในการจัดทำสูตรสำเร็จวิธีแก้ปัญหาที่จำแนก ได้มีการพัฒนาเพื่อร่วมมือกับประชาชนในท้องถิ่นในการวิเคราะห์และวางแผน และได้มีเพิ่มเติมไว้ในการพัฒนาแผนปฏิบัติและกลยุทธ์แบบมีส่วนร่วม ทั้งนี้เกิดจากชุดของวิธีการที่มีแบบแผนหลากหลายที่มีคุณภาพในการเรียนรู้เกี่ยวกับปัจจัยระดับท้องถิ่นและประชาชนในท้องถิ่น PRA จะเป็นเหมือนกระจกเทคนิค ซึ่งจะสามารถคัดเลือกวิธีที่เหมาะสมที่สุดกับสภาพแวดล้อมของโครงการมาใช้ การพิจารณาใช้ RAM (วิธีการประเมินผลเร็ว) โดยทั่วไปมีดังนี้

1. วัตถุประสงค์ในการศึกษา (ความสำคัญและลักษณะของการตัดสินใจที่เกี่ยวข้อง)
2. ระดับความน่าเชื่อถือของผลลัพธ์ที่ต้องการ (ความแม่นยำ, ความน่าเชื่อถือ, ความสมเหตุสมผล)
3. กรอบเวลาที่ต้องการ (เมื่อจำเป็นต้องตัดสินใจ)
4. ทรัพยากรที่จำเป็น (งบประมาณ, ความเชี่ยวชาญ)
5. ลักษณะของสารสนเทศที่ต้องการ

3.3.2. นัยยะสำคัญในการใช้ RAM

ตามที่กล่าวข้างต้น ความแตกต่างอย่างมากของพื้นที่ชนบทและเมืองของจีนแผ่นดินใหญ่ และการขาดชุดข้อมูลที่ปรับทันกาลสำหรับการศึกษเกี่ยวกับผู้สูงอายุนำไปสู่ความยากลำบากในการประเมินผลการปฏิบัติแผนเกี่ยวกับผู้สูงอายุในระดับท้องถิ่นถึงระดับประเทศ RAM จึงเป็นทางเลือกที่ดี ข้อดีของ RAM ก็คือ ประการแรก ทำให้เกิดความเข้าใจที่ดีขึ้นและให้คำตอบที่เห็นภาพของระบบและขบวนการวิธีการด้านวัฒนธรรม, สังคม (ผู้สูงอายุ) และเศรษฐกิจที่ซับซ้อนอันนำไปสู่การตรวจสอบและประเมินผลแผนนโยบายว่าด้วยผู้สูงอายุได้ RAM ยังนำมาใช้ในการประเมินองค์กรและสถาบัน, เงื่อนไขเศรษฐกิจสังคมของพื้นที่ (ชุมชน) หรือ แบบโครงสร้างวัฒนธรรม, ความประพฤติก และคุณค่าและความเชื่อของกลุ่มประชากร แผนงานหรือแผนนโยบายที่ออกแบบขึ้นจึงสามารถจัดทำได้ ประการที่สอง การตัดสินใจนั้นสามารถเปรียบเทียบเวลาได้สำหรับวิธีที่เป็นระบบในการรวบรวมสารสนเทศที่มีคุณภาพจึงทำได้มากกว่า (ใช้ประชากรลอยตัวคือ ประชากรที่อ่านหนังสือออกในจีนจำนวนมาก) และใช้เวลาสรุปผลน้อยกว่า

3.3.3. เทคนิคสำหรับรวบรวมข้อมูล/สารสนเทศที่เกี่ยวข้อง

พิถีพิถันสามารถพัฒนาให้เหมาะสมเพื่อใช้ RAM ให้ได้ข้อมูลที่ต้องการ วิธีการนั้นรวมถึงการสัมภาษณ์, การมุ่งการอภิปรายหรือของกลุ่ม, การสังเกตโดยตรง, การจัดตำแหน่ง, ทำการสำรวจย่อย, วิเคราะห์สังคม และวิเคราะห์ความเป็นอยู่ บนพื้นฐานของข้อมูลปฐมภูมิและทุติยภูมิจากชุมชน วิธีเหล่านี้แต่ละวิธีถูกใช้ในสถานการณ์เฉพาะ ซึ่งเหมาะสมหรือมีประโยชน์ที่สุด และการใช้ก่อให้เกิดข้อดีและข้อจำกัดเด่นชัด เนื้อหาต่อไปนี้เป็นบรรยายถึงเทคนิคสำคัญที่ใช้ในการรวบรวมข้อมูลปฐมภูมิและประเมินผลแผน SIS (สำหรับรายละเอียดเพิ่มเติมเกี่ยวกับเทคนิคในการรวบรวมข้อมูลปฐมภูมิและทุติยภูมิ ให้อ้างอิงแผน MIPAA หรือหนังสือแหล่งที่มาของธนาคารโลก, USIAD)

3.3.4. แหล่งข้อมูลหลากหลายสำหรับข้อมูลปฐมภูมิ

1. การสัมภาษณ์ผู้ให้ข้อมูลสำคัญ ใช้การสัมภาษณ์บุคคล 15-35 คนที่คัดเลือกเพื่อทราบความรู้และความคิดเห็นต่าง ๆ ของพวกเขา การสัมภาษณ์ต้องมีคุณภาพ, ลงลึกและจัดโครงสร้างไว้กึ่งหนึ่งแล้ว การสัมภาษณ์จะโน้มนำตามหัวข้อที่จดไว้ ทว่าคำถามจะถูกตีกรอบในระหว่างสัมภาษณ์ การใช้เทคนิคการตรวจสอบที่ชำนาญ ผู้ถูกสัมภาษณ์ได้แก่เจ้าพนักงานรัฐในเมือง, หน่วยงานในอำเภอและหน่วยงานอื่น ๆ, ข้าราชการพลเรือนอาวุโส, ฝ่ายบริหาร, ผู้นำของฝ่ายต่าง ๆ และบุคคลที่โดดเด่นอื่น ๆ บุคคลเหล่านี้ควรรวมถึงผู้สูงอายุในพื้นที่ชนบทและในเมือง, ผู้ประกอบธุรกิจ, คนงานสูงอายุในห้างร้านธุรกิจขนาดย่อมในเมือง, อำเภอในตัวเมืองระดับท้องถิ่น, ผู้ให้บริการใน

- ท้องถิ่น, เจ้าหน้าที่และผู้ประกอบอาชีพส่วนตัว, คณะกรรมการงานด้านผู้สูงอายุ อาทิ คณะกรรมการผู้สูงอายุแห่งชาติของประเทศไทย และอื่น ๆ
2. กลุ่มที่มุ่งเน้น กลุ่มหลายกลุ่มที่มีลักษณะคล้ายคลึงกันในแต่ละกลุ่มประกอบด้วย 8-12 คนหรือมากกว่าในประเด็นและประสบการณ์ในหมู่สมาชิกของกลุ่มเอง ผู้ดำเนินการประชุมแนะนำหัวข้อ, กระตุ้นและเน้นการอภิปราย และหลีกเลี่ยงไม่ให้สมาชิกคนใดอภิปรายมากเกินไป ผู้ร่วมอภิปรายอาจเป็นเจ้าของกิจการ, ผู้บริหาร, ผู้นำของฝ่ายต่าง ๆ และผู้ที่โดดเด่นอื่น ๆ รวมทั้งรัฐวิสาหกิจและคนงานสูงอายุและสมาชิกในครอบครัวของคนงานเหล่านี้, ผู้ป่วยที่มีฐานะร่ำรวยในโรงพยาบาลเอกชนและคลินิกในเมืองในประเทศไทย, กระทรวงแรงงานและกระทรวงมหาดไทย, ข้าราชการสำนักงานประจำถนนสายต่าง ๆ และอื่น ๆ
 3. การสัมภาษณ์ชุมชน จะเกิดขึ้นในการประชุมมวลชนแบบเปิดสำหรับสมาชิกชุมชน อาทิ กลุ่มให้ความช่วยเหลือที่เป็นผู้สูงอายุ, ฝ่ายบริหารของเอกชนในเมือง, คณะกรรมการกลุ่มเพื่อนบ้านของผู้สูงอายุและครอบครัวในเหตุเคือคร้ออื่น, คณะกรรมการผู้เกษียณอายุใน “มหาวิทยาลัยของกลุ่มคนช่วงวัยที่สาม, ปฏิสัมพันธ์จะเกิดระหว่างผู้ร่วมประชุมและผู้สัมภาษณ์ซึ่งเป็นประธานที่ประชุม และให้ถามคำถามตามหัวข้อการสัมภาษณ์ที่จัดเตรียมไว้อย่างรอบคอบ
 4. การสังเกตโดยตรง ทีมงานผู้สังเกตการณ์บันทึกสิ่งที่พวกเขาพบเห็นและได้รับฟังมา ณ หน่วยงานโครงการโดยใช้แบบการสังเกตที่มีรายละเอียด การสังเกตอาจดูจากสิ่งแวดล้อมรอบกายหรือจากกิจกรรม, ขั้นตอนหรือการหารือที่กำลังดำเนินอยู่ อาทิ กิจกรรมของคนชนบทที่มาอยู่ในเมือง, ผู้สูงอายุที่ไม่มีครอบครัว, การทิ้งถิ่นฐานในชนบทของผู้สูงอายุ, กสิกร, ผู้สูงอายุในชนบท, ผู้เกษียณอายุในชนบท, ทหารผ่านศึกที่ทุพพลภาพ, ผู้อพยพเข้ามาอยู่ในเมืองอย่างที่ยอยู่นอกระบบ (ประชากรกลุ่มลอยตัว), ฝ่าย, แผนกและหน่วยงานด้านสวัสดิการของบุคคลเหล่านี้เอง
 5. การสำรวจย่อย ใช้การสัมภาษณ์บุคคล 25-50 คน โดยปกติคัดเลือกโดยใช้เทคนิคการสุ่มตัวอย่างที่ไม่มีความน่าจะเป็น แบบสอบถามจัดโครงสร้างเพื่อมุ่งเน้นจำนวนคำถามแบบจบในตัวจำนวนจำกัด ให้ทำให้ข้อมูลมีจำนวนพอเพียงที่จะสามารถเก็บรวบรวมและวิเคราะห์โดยเร็วได้บ่อยครั้ง ตัวอย่างจะต้องคัดเลือกจากพลเมืองจีนในพื้นที่ที่ยากจนที่สุดที่ไม่ได้รับบริการภาคเอกชนที่มีคุณภาพดีที่สุดในเมือง อย่างเช่น นครเซี่ยงไฮ้ ทั้งนี้รวมถึงคนงานที่อพยพมาอยู่ในพื้นที่เมืองในชนบท, คนงานรัฐในเมือง และวิสาหกิจที่เป็นเจ้าของร่วม, ผู้สูงอายุในเมือง, จังหวัด, ในเส้นทาง, หมู่บ้านและครอบครัวที่มีคนหลายวัยเป็นสมาชิกในพื้นที่ชนบท

เทคนิคที่ใช้ในการรวบรวมข้อมูลตามแผน SIS ป้อยครั้งคือการสัมภาษณ์ วิธีสร้างแนวทางสัมภาษณ์ควรเป็นไปตามขั้นตอนเจ็ดประการต่อไปนี้

1. บันทึกหัวข้อที่รวบรวมได้จากในตำราวิชาการ/ตำรา
 2. บันทึกหัวข้อที่รวบรวมจากความรู้ความเข้าใจในระดับชุมชนของท่าน (เป็นการสะท้อนกลับ)
 3. จัดหัวข้อกว้าง ๆ ในกลุ่ม: จัดหมวดหมู่หัวข้อที่มีหัวข้อย่อย
 4. เลือกประเด็นที่สนใจจริง ๆ
 5. จัดองค์ประกอบคำถามหลักของท่าน: เป็นคำถามอย่างทอ่งไปอย่างกว้าง ๆ คำถามเปิด (ไม่จบในตัว) ไม่มีทิศทาง
 6. จัดคำถามนำ/บอกบท คำถามเช่นที่ผู้สัมภาษณ์ถามว่า “คุณหมายถึงอะไร?” การบอกบทควรมีไว้สำหรับผู้สัมภาษณ์สำหรับคำถามส่วนใหญ่ และคำถามควรมีลักษณะธรรมดาทั่วไป
 7. การจัดคำถามแยก คำถามต้องกำกับให้มุ่งไปในประเด็นเฉพาะที่คุณต้องการให้ผู้ถูกสัมภาษณ์คิดใคร่ครวญ
- การแยกคำถามควรใช้การแย่ง และไม่ควรเป็นคำถามแบบทอ่งกว้าง ทว่าเป็นคำถามแถมท้ายคำถามแบบทอ่งกว้าง

ในระดับปฏิบัติ เราควรทราบถึงขั้นตอนทั้งสี่ของ PRA (การประเมินผลเร็วที่ทุกภาคส่วนมีส่วนร่วม) ซึ่งมีรายละเอียดดังนี้

ขั้นตอนที่ 1 ข้อคิดเห็นต่อแผนงาน

งานเริ่มต้น PRA ก็คือการทำความเข้าใจค่าคร่าว ๆ ของแผนงานและเนื้อหาที่อาจเป็นสิ่งสำคัญที่สุดไว้ในบริบทเฉพาะ กลุ่มเป้าหมายที่กำหนดขึ้นเราต้องพิจารณาในฐานะเป็นสมมุติฐาน ซึ่งจะเป็จุดเริ่มต้นในการประเมินผลซ้ำและประเมินผลใหม่ในกรณีเพื่อให้ได้

นัยยะสำคัญ หากคณะทำงานแจ้งรายละเอียดในความเข้าใจของคนสำหรับแผนให้บุคคลภายในเป็นผู้ตรวจสอบ ยกตัวอย่างเช่น คณะทำงานวิจัยอาจใช้การสัมภาษณ์ที่วางโครงสร้างไว้กึ่งหนึ่งได้กับทั้งแต่ละคนและกลุ่มคนลักษณะต่าง ๆ ในชุมชนซึ่งเป็นตัวแทนตัวแปรทุกระยะพิกัด อาจจัดการประชุมของผู้มีส่วนสำคัญทั้งหมดเพื่อทำการศึกษาเฉพาะด้าน ซึ่งจะสามารถอธิบายได้ว่าพวกเขากำลังทำอะไรและให้อภิปรายหาหรือในกลุ่ม ดังนั้นผู้มีส่วนจะสามารถแสดงความรู้ลึกของตนซึ่งสำคัญมาก อะไรที่พวกเขาารู้สึกว่าเป็นสิ่งที่ดำเนินมาผิดทางและความช่วยเหลืออะไรที่อาจมีประโยชน์

ขั้นตอนที่ 2 การดำเนินการสามด้าน

การดำเนินการสามด้าน โดยทั่วไปหมายถึงการใช้วิธีหรือเทคนิคที่มีจำนวนมากกว่าสองวิธีในการเปรียบเทียบผลสำหรับหัวข้อตัวอย่าง (Devers, 1999) เมื่อประยุกต์กับ RPA จะหมายถึงการรวมเอาสิ่งที่สมาชิกที่มีภูมิหลังต่างกันในการทำงาน ได้พบเห็นไว้ด้วยกันอย่างเป็นระบบโดยใช้วิธีวิจัยหลายวิธี เช่น การสังเกตภาคสนาม, การสัมภาษณ์ผู้ให้ข้อมูลที่มีความสำคัญ การดำเนินการสามด้านยังเป็นวิธีการรองรับให้เกิดความเข้าใจและกระตุ้นการวิเคราะห์ข้อมูลที่สะท้อนกลับมากกว่าการทดสอบความสมเหตุสมผลสุทธิเพียงอย่างเดียว PRA ต้องดำเนินการสามด้าน โดยการรับฟังทัศนคติของกลุ่มต่าง ๆ ซึ่งจะสามารถรวมเอาข้อมูลจากการสัมภาษณ์และการสังเกตโดยตรงที่มีรายละเอียดที่ได้อบรมไว้ก่อนหน้านี้ โดยจะทำให้เราสามารถปรับปรุงคุณภาพของข้อมูล/สารสนเทศและทำให้เกิดการตรวจทานแบบไขว้กลับเพื่อทราบความถูกต้องของข้อมูล

ขั้นตอนที่ 3 ขั้นตอนการซ้ำ

ขั้นตอนที่สามของ PRA คือการรวบรวมและวิเคราะห์ข้อมูลซ้ำ เมื่อสารสนเทศถูกเก็บรวบรวมไว้ทีมงานประเมินผลและผู้มีส่วนจะหาหรือถึงผลลัพธ์ที่ได้มาซึ่งคำนวณจากข้อมูลที่รวบรวมมานอกจากนี้ PRA ยังเป็นขบวนการวิธีการในระหว่างที่นักวิจัยเริ่มงานโดยใช้สารสนเทศที่รวบรวมไว้ล่วงหน้า และนำมาขยายความรู้และความเข้าใจที่ลึกซึ้งขึ้นจากการรวบรวมรายละเอียดใหม่ด้วยการสัมภาษณ์ที่จัดโครงสร้างไว้กึ่งหนึ่งและการเฝ้าสังเกตโดยตรง และแบ่งกันแปลผลของสารสนเทศใหม่ที่รวบรวมมา อาจถือเป็นระบบเปิดที่ใช้การสนองตอบเพื่อเรียนรู้จากสภาพแวดล้อมและการศึกษาที่เปลี่ยนไปในตัวเอง ความพยายามทำวิจัยดูวงโครงสร้างเพื่อกระตุ้นผู้มีส่วนให้เปลี่ยนประเด็นปัญหา, การสัมภาษณ์และทิศทางได้อย่างรวดเร็วโดยเป็นไปตามที่เกิดความเข้าใจ

ขั้นตอนที่ 4 สิ่งที่ได้จากการประเมินผล

ระบบ PRA เน้นความเข้าใจในสถานการณ์จากทัศนคติของผู้มีส่วน การประเมินผลเร็วควรทั้งรวบรวมและเผยแพร่เนื้อหาได้อย่างรวดเร็ว ควรทำให้รายงานสมบูรณ์ภายในสองสามสัปดาห์ทันทีที่รวบรวมข้อมูลมา ขั้นตอนสำคัญในการวิเคราะห์ข้อมูลมีดังนี้

1. การวิเคราะห์สถานการณ์ เพื่อปรับความเข้าใจในการเชื่อมโยงส่วนต่าง ๆ ในนโยบายด้านผู้สูงอายุและกำหนดให้ผู้สูงอายุได้รับรู้
2. หารือกับคนกลุ่มเป้าหมายเกี่ยวกับค่าใช้จ่ายแต่ละรายการในการเปลี่ยนแปลงนโยบายเกี่ยวกับผู้สูงอายุอันเป็นผลจากการรวมเอาวาระผู้สูงอายุไว้ในนโยบาย
3. หารือกับผู้สูงอายุอื่น ๆ ได้แก่ ผู้สูงอายุ, ทนายของผู้สูงอายุ, ผู้ให้การดูแลผู้สูงอายุ เกี่ยวกับสิ่งที่ผู้สูงอายุคาดหวังในการมีส่วนร่วมในทางปฏิบัติตามแนวทางใหม่

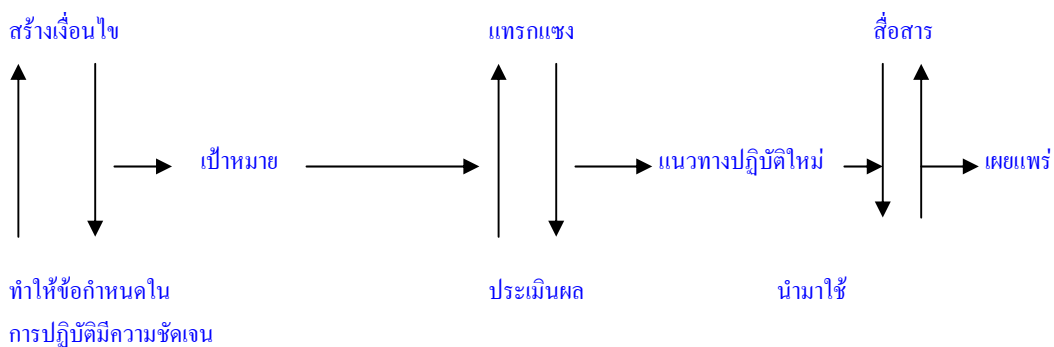
4. พัฒนาเครื่องมือวัดผลร่วมกับผู้สูงอายุ และผู้ร่างนโยบายเพื่อให้เห็นการเปลี่ยนแปลงและผลกระทบของการเปลี่ยนแปลงนโยบายด้านผู้สูงอายุ
5. กลั่นกรองเครื่องมือวัดผลนโยบายในด้านดังกล่าว โดยให้ผู้สูงอายุเข้ามีส่วนร่วมในการกลั่นกรองมากขึ้น
6. ใช้แผนภาพส่วนสร้าง(แบบแมทริกซ์) โดยยึดตามเครื่องมือวัดผลที่กำหนดเพื่อจัดตำแหน่งและจัดค่าของการเปลี่ยนแปลง

3.4. การประเมินผลและแปลความหมายของข้อมูล

3.4.1. การแปลความหมายและการกระจายตัวของข้อมูลที่ได้

PRA เป็นขั้นตอนการตรวจสอบและประเมินผลซ้ำสำหรับตรวจสอบและประเมินผลการปฏิบัติแผนเกี่ยวกับผู้สูงอายุที่ทำความเข้าใจ การแปลความหมายของข้อมูลจึงเป็นขั้นตอนที่มีความสำคัญด้วยเช่นกันในการพัฒนาแผนหรือนโยบายแนวใหม่ แผนงานนโยบายจะต้องครอบคลุมทั่วถึงในทุกระยะของขั้นตอนการพัฒนา จากความคิดหนึ่ง โดยวิธีปรับหรือพัฒนาแผนไปสู่การใช้และจัดตั้งสูตรสำเร็จขึ้นใหม่ (Whyte, 1991) ขบวนการวิธีดังกล่าวเกี่ยวข้องกับขั้นตอนหลักสามประการ คือ (1) จัดทำสูตรสำเร็จของเป้าหมาย (2) พัฒนาให้เกิดการปฏิบัติแนวใหม่ และ (3) เผยแพร่ผลลัพธ์ที่ได้ (ดูภาพ 3 เพื่อให้เกิดความเข้าใจ) วิธีปฏิบัติถูกพัฒนาและนำมาปฏิบัติเพราะมีความสำคัญในฐานะเป็นผลของการดำเนินงานที่ผ่านมา ในลักษณะที่ได้มีการทดลองปฏิรูปใช้กับผู้ที่ได้รับผลกระทบ และได้มีการปรับเปลี่ยนและประเมินผล ก่อนที่จะอนุมัติและเผยแพร่ หรืออีกนัยหนึ่ง เป็นการนำเสนอกลยุทธ์ทางเลือกสำหรับการเปลี่ยนแปลงด้านสังคม เปรียบเทียบกับนโยบายการปฏิรูปสังคมตามเหตุและผลซึ่งเกิดจากสิ่งข้างต้น จึงมีความสำคัญในการนำมาใช้เพื่อแก้ปัญหาที่มีลักษณะซับซ้อนและเป็นบ่อเกิดปัญหา ที่การพัฒนาจำเป็นต้องอาศัยความร่วมมือร่วมใจของหมู่คณะและปฏิสัมพันธ์ในระหว่างหลาย ๆ ฝ่ายที่เราให้ความสนใจ

ภาพ 3: การพัฒนาขั้นตอนปรับปรุงแผนหรือนโยบาย



3.4.2. การรวบรวมข้อมูลที่ได้ในระดับท้องถิ่นและระดับประเทศของภูมิภาคเอเชีย แปซิฟิก

ตามที่ได้กล่าวไว้ในตอนที่ 2 ผู้มีส่วนสำคัญในระดับจังหวัด, ระดับประเทศและระดับภูมิภาค ควรทำงานร่วมกันในการทบทวน, ประเมินผลและเผยแพร่ข้อมูลที่ค้นพบ อนึ่ง ความพยายามให้เกิด การตรวจสอบระดับชาติควรได้รับการสนับสนุนจากประสบการณ์การตรวจสอบและประเมินผล ระดับภูมิภาคและระดับนานาชาติ การสนับสนุนระดับภูมิภาคสำหรับวิธีการนี้เป็นสิ่งสำคัญยิ่ง และคณะกรรมการระดับภูมิภาคคือ UNESCAP ควรส่งเสริมและกระตุ้นให้เกิดการแบ่งปันและ แลกเปลี่ยนสารสนเทศและประสบการณ์เกี่ยวกับกระบวนการตรวจสอบจากข้อมูลที่ได้ในระดับ ท้องถิ่น การตรวจสอบการปฏิบัติแผนของภูมิภาคเอเชียแปซิฟิก ควรยึดแหล่งสารสนเทศต่าง ๆ ที่ ได้รับจากผู้ให้ข้อมูลที่มีความสำคัญ, ผู้มีส่วนสำคัญ, สมาชิกชุมชน, ผู้สังเกตการณ์ภาคสนามในพื้นที่ ชนบทและในเมืองเกี่ยวกับปัจจัยที่เกี่ยวข้องทั่วไปและสิ่งที่ให้ความสนใจร่วมกัน

อนึ่ง รัฐบาลของประเทศในภูมิภาคเอเชีย แปซิฟิก ด้วยความร่วมมือของประเทศพัฒนาในสหภาพ ยุโรป จะสามารถส่งเสริมช่างานและจัดเสียงร่วมสนับสนุนแก่ประเทศที่กำลังพัฒนาอื่น ๆ ได้ ดังนั้น วิธีการรวบรวมและแลกเปลี่ยนสารสนเทศ กลั่นกรองและวิเคราะห์เพื่อจัดทำสูตรสำเร็จสำหรับข้อมูล ที่ได้และการจัดลำดับความสำคัญในนโยบายการดำเนินงานในอนาคตจึงจะบังเกิดผลสำเร็จในภูมิภาค เอเชียและแปซิฟิก

3.5. ความสมเหตุสมผลของข้อมูล

3.5.1. หมายเหตุของการทำ PRA

ในการทำการประเมินเร็วที่ทุกภาคส่วนมีส่วนร่วมจะทำให้เกิดความยืดหยุ่นของเทคนิคและ โครงสร้างอย่างมาก ที่มีข้อกำหนดเบื้องต้นเพียงสองสามประการ ประการแรก เป็นไปไม่ได้ในการ เริ่มด้วยแบบสอบถามและมีข้อคิดเห็นที่เป็นระบบ ประการที่สอง อย่างน้อยในหนึ่งทีมงานจะมีคน สองคน (ในหลักการแล้ว ควรมีทั้งคนในและคนนอก) สำหรับการดำเนินการสามด้านที่เราจะ สังเกตการณ์ ประการที่สาม การประเมินผลไม่อาจใช้ความพยายามเพียงด้านเดียว วิธีการนี้จะต้อง ประกอบด้วยการรวบรวมสารสนเทศ, การอภิปรายหารือ, การวิเคราะห์และการรวบรวมข้อมูล เพิ่มเติม หากจำเป็น

บัญชีรายการที่ใช้เพื่อตรวจทานสำหรับกิจกรรมของคณะทำงานควรจัดเตรียมไว้เพื่อให้เกิดความ แน่นอนในขั้นตอนวิธี PRA และเพื่อเสริมให้ข้อมูลสมเหตุสมผล ทั้งนี้ควรต้องกำหนดผู้ที่อยู่ใน ทีมงาน, ระยะเวลาที่จะใช้, บุคคลประเภทใดที่จะต้องทำงานร่วมด้วย, สารสนเทศประเภทใดที่จะเก็บ

รวบรวม และ อื่น ๆ บัญชีรายการเพื่อตรวจทานควรที่จะบันทึกข้อมูลไว้ เนื่องจากประเด็นบางอย่างจะสามารถนำกลับมาใช้ในการตรวจทานได้อีก

3.5.2. ความสมเหตุสมผลของข้อมูล

ความสมเหตุสมผลของข้อมูลนั้นขึ้นอยู่กับความน่าเชื่อถือ ความน่าเชื่อถือหมายถึงความรู้สึกที่ข้อมูลที่สามารถใช้ได้, การแปลความของผลลัพธ์มีความน่าเชื่อถือ เราอาจทำได้ด้วยการดำเนินการในระยะเวลาที่ยาวขึ้น, อยู่ในภาคสนาม (สัมภาษณ์ หรือทำให้ทราบถึงโลกด้านสังคม/วัฒนธรรมของหัวข้อวิจัย) ให้นานพอที่จะสร้างความสัมพันธ์ที่มีส่วนไว้วางใจในตัวเอง และเพื่อให้แน่ใจว่าเราเข้าใจเนื้อหาที่ผู้ให้สัมภาษณ์เปิดเผยให้ทราบ อีกทางหนึ่งที่จะสร้างความน่าเชื่อถือคือ ความน่าเชื่อถือด้วยการเฝ้าสังเกต ซึ่งคือการสัมภาษณ์ที่มีเนื้อหาเข้มและอาศัยเทคนิคบางประการ เช่น การสังเกตผู้มีส่วนร่วม หรือ การสัมภาษณ์คนในกลุ่มตัวอย่างมากกว่าหนึ่งครั้งด้วยคำถามเดียวกัน

วิธีอื่น ๆ ที่จะทำให้เกิดความน่าเชื่อถือ ก็คือการดำเนินการสามด้าน (มีแหล่งต่างๆ , วิธี, ผู้สำรวจ หรือ ประเภทของข้อมูลที่ได้จากการถามเกี่ยวกับสิ่งเดียวกัน) และรายการตรวจทาน (ตรวจทานกลับกับผู้ให้คำตอบในการศึกษาเพื่อพิจารณาว่าการแปลความหมายของผู้วิจัยตรงกับประสบการณ์ของผู้มีส่วนตามที่ได้อธิบายหรือไม่)

ตอนที่ 4 : บทสรุป

แนวทางการตรวจสอบและประเมินผลแผนปฏิบัติการเชิงนโยบายที่ดำเนินการด้านผู้สูงอายุได้พัฒนาขึ้นในขั้นต้นสำหรับรัฐบาลแห่งชาติที่กำลังทำงานและดำเนินนโยบายและแผนงานเพื่อให้เกิดคุณภาพชีวิตที่ดีในผู้สูงอายุ แนวทางนี้ยังคาดหมายให้เป็นเครื่องมือปฏิบัติเพื่อตรวจสอบและประเมินผลสำหรับองค์กรอิสระและภาคเอกชน รวมทั้งนักวิชาการที่เกี่ยวข้องในการตรวจสอบขั้นตอนและผลของนโยบายของรัฐบาลด้านผู้สูงอายุอีกด้วย

แนวทางฉบับนี้เริ่มต้นด้วยสารสนเทศภูมิหลังพื้นฐานบางประการเกี่ยวกับสถิติประชากรผู้สูงอายุในภูมิภาคเอเชีย-แปซิฟิก และวาระของสหประชาชาติที่สอดคล้องกับงานด้านผู้สูงอายุในระดับชาติ/ระดับภูมิภาคอย่างไร แผน MIPAA ในปี 2002 มีบทสรุปให้จัดทำสูตรสำเร็จสำหรับรูปแบบการตรวจสอบและประเมินผล ต่อมา คณะกรรมการพัฒนาสังคมและเศรษฐกิจและสภาสังคมได้ยืนยันความจำเป็นในการใช้วิถีทางจากระดับล่างสู่บนเพื่อตรวจสอบและประเมินผลแผน โดยการแบ่งปันข้อคิดเห็น, รวบรวมข้อมูลและปรับปรุงแนวทางปฏิบัติ

วิถีทางการมีส่วนร่วมจากระดับล่างสู่บนอาจถือเป็นขบวนการมีส่วนร่วมแบบต่อยอด ซึ่งก่อให้เกิดความร่วมมือและเชื่อมโยงกิจกรรมระดับท้องถิ่นและระดับประเทศเข้ากับองค์การรัฐบาลนานาชาติในระดับภูมิภาคของสหประชาชาติหรือเพื่อตรวจสอบและประเมินผล โดยมุ่งเน้นถึงบทบาทของผู้มีส่วนสำคัญในขั้นต้น (ผู้สูงอายุ) ในการสะท้อนความคิดเห็นของตนจากระดับท้องถิ่นสู่ระดับประเทศ จากนั้นรัฐบาลแห่งชาติจำเป็นต้องกลั่นกรองสารสนเทศที่รวบรวมได้เพื่อทำเป็นรูปแบบด้านนโยบาย โดยมีความเชื่อมั่นว่าด้วยขบวนการวิธิจากระดับล่างสู่บนนี้ ความต้องการของผู้สูงอายุจะสามารถถ่ายทอดสู่รัฐบาลแห่งชาติได้อย่างนุ่มนวลและประสบความสำเร็จและก่อให้เกิดความเปลี่ยนแปลงด้านนโยบายโดยสอดคล้องกับความต้องการเฉพาะของผู้สูงอายุในพื้นที่ท้องถิ่นและชุมชนต่าง ๆ

วิถีทางการมีส่วนร่วมจากระดับล่างสู่บนนั้นกำหนดงานที่มีลำดับความสำคัญไว้สี่ประการในแผน SIS กล่าวคือ (1) ผู้สูงอายุและการพัฒนา (2) การทำให้ผู้สูงอายุมีสุขภาพและความเป็นอยู่ที่ดี (3) รองรับให้เกิดสภาพแวดล้อมที่มีประสิทธิภาพและเอื้อประโยชน์ และ (4) การปฏิบัติและติดตามผลดังที่ระบุไว้ในตอน 1 และ ตอน 3 ชุดเครื่องมือวัดผลได้นำเสนอสำหรับการตรวจสอบและประเมินผลแผน SIS ว่าด้วยผู้สูงอายุโดยสอดคล้องกับแผน MIPAA และวาระแห่งสหประชาชาติว่าด้วยผู้สูงอายุ ตัวบ่งชี้/เครื่องมือวัดผลอาจนิยามกว้าง ๆ ได้เป็นสองประเภท คือตัวบ่งชี้ที่เป็นเครื่องมือและตัวบ่งชี้ที่เป็นผลลัพธ์ ประเภทแรกโดยลักษณะแล้วจะมีจำนวนพอเพียงเป็นหลักเพื่อประเมินผลความมีอยู่, ขอบเขตและความครอบคลุมของแผนงานและนโยบาย และสามารถใช้ร่วมกับข้อมูลสถิติที่มีอยู่ (รัฐบาล, องค์กรอิสระ, สารสนเทศ, รายงานนักวิชาการและสิ่งตีพิมพ์) เครื่องมือวัดผลประเภทหลังนั้นมีคุณภาพมากกว่าโดยลักษณะที่มุ่งเน้นการสำรวจผลกระทบเชิงบวกหรือเชิงลบของนโยบายหรือแผนงานเกี่ยวกับผู้มีส่วนสำคัญในระดับต่าง ๆ (อาทิผู้สูงอายุในชุมชน, ผู้ให้ข้อมูลที่มีความสำคัญ, วิสาหกิจของเอกชนหรือของรัฐ, เจ้าพนักงาน และ ฯลฯ) การจัดประเภทและพัฒนาตัวบ่งชี้โดยยึดตามแผน MIPAA เพื่อเปรียบเทียบประสิทธิภาพของนโยบายด้านผู้สูงอายุของประเทศในยุโรปกับภูมิภาคเอเชียแปซิฟิก อย่างไรก็ตาม การพิจารณาถึงความหลากหลายในการพัฒนาด้านเศรษฐกิจและสังคมในจีนในพื้นที่เมืองและชนบท, ตัวบ่งชี้และวิธีการประเมินผลการปฏิบัติที่สำคัญด้านผู้สูงอายุในประเทศจีนในนครเซี่ยงไฮ้ (ในฐานะเป็นกรณีแบบอย่างของประเทศผู้สูงอายุ) ได้ถูกนำมาใช้ ตัวบ่งชี้เหล่านี้ออกแบบสำหรับสภาพในปัจจุบันในประเทศจีนและมีความอ่อนไหวด้านวัฒนธรรมมากกว่าต่อจีน รวมทั้งต่อภูมิภาคเอเชียแปซิฟิก

การประเมินเร็วที่ทุกภาคส่วนมีส่วนร่วม (PRA) ถูกนำมาใช้ในฐานะวิธีเก็บรวบรวมข้อมูล ซึ่งข้อมูลปฐมภูมิจึงรวบรวมมาจากแหล่งข้อมูลหลากหลาย ได้แก่การสัมภาษณ์ผู้ให้ข้อมูลที่มีความสำคัญ, กลุ่มเป้าหมาย, การสัมภาษณ์ผู้มีส่วนสำคัญ, การสัมภาษณ์ชุมชน, การสำรวจย่อย และ ฯลฯ (โปรดอ้างอิงตอนที่ 3 สำหรับรายละเอียด) เพื่อประกอบข้อมูลทุติยภูมิที่ได้จากรัฐ, องค์กรอิสระ, นักวิชาการ จึงควรประเมินผลกระทบจริงของนโยบายผู้สูงอายุในปัจจุบันและแผนงานระดับชุมชน แหล่งข้อมูลหลากหลายจะรับรองคุณภาพและความสมเหตุสมผลของข้อมูล ขบวนการที่ต่อเนื่องของการรวบรวมข้อมูลจากแหล่งผู้มีส่วนต่าง ๆ สามารถใช้เป็นกลไกตรวจสอบและประเมินผลนโยบายผู้สูงอายุอย่างใกล้ชิด และสามารถถ่วงถ่วงนโยบายเป็นระยะ ๆ หากจำเป็น

การวิเคราะห์และแปลความหมายของข้อมูลที่รวบรวมได้เป็นความพยายามร่วมของผู้มีส่วนต่าง ๆ และนำไปปฏิบัติในระดับท้องถิ่น, จังหวัดและระดับประเทศ ไปในเวลาเดียวกัน ด้วยการตรวจสอบได้อย่างรวดเร็ว ผลสะท้อนของขั้นตอนการปฏิบัติแผน (การดำเนินงานสำคัญ) เกี่ยวกับผู้สูงอายุ แนวความคิดของบุคคลและชุมชนต่อนโยบายจึงสามารถถ่ายทอดสู่ผู้ร่างนโยบาย, เจ้าหน้าที่งานได้ในระดับประเทศ ข้อมูลที่ได้มาอาจเผยแพร่เพิ่มเติมแก่ผู้มีส่วนร่วมแต่ละระดับและการพัฒนาแผนเกี่ยวกับผู้สูงอายุ

โดยสรุป แนวทางฉบับนี้เป็นเหมือนกรอบงานสารสนเทศสำหรับสมาชิก ESCAP ในการแลกเปลี่ยนและร่วมมือในการพัฒนานโยบายและการดำเนินงานเฉพาะเกี่ยวกับผู้สูงอายุในอนาคต ในการสนองตอบแผนระหว่างประเทศที่เมืองมาเก๊า และกรุงแมดริด ว่าด้วยผู้สูงอายุ จึงคาดหวังว่า กรอบงานการประเมินผลสำหรับภูมิภาคเอเชีย แปซิฟิกซึ่งเข้ากันได้เพื่อใช้วัดประสิทธิภาพและผลของการปฏิบัติงานด้านผู้สูงอายุจะสามารถพัฒนาเพื่อปฏิบัติได้ ดังนั้น จึงมีการเสนอให้จัดประชุมตามปกติเพื่อคัดกรองเครื่องมือวัดผลที่น่าเสนอเพิ่มเติมและวิธีในการตรวจสอบและประเมินผลแผนปฏิบัติด้านผู้สูงอายุ และสร้างฐานข้อมูลศูนย์กลางของคณะกรรมการ ESCAP เพื่อแลกเปลี่ยนประสบการณ์งานด้านผู้สูงอายุและจัดให้ข้อมูล/สารสนเทศที่เข้าใจได้ง่ายขึ้นในการตรวจสอบแนวทางส่งเสริมคุณภาพชีวิตของผู้สูงอายุในโลก

ตอนหก: ผนวก: วิธีและเครื่องวัดผลนำเสนอเพื่อใช้ในการปฏิบัติเพื่อบรรลุเป้าหมายตามแผน SIS ทั้งหมด

หัวข้อ	ปฏิบัติการที่มีนัยยะสำคัญ	วัตถุประสงค์/การปฏิบัติเพื่อบรรลุผล	วิธีการปฏิบัติที่ทุกภาคส่วน มีส่วนร่วม	เครื่องมือวัดผลที่นำเสนอ	แหล่งข้อมูล
1 1.1	ผู้สูงอายุและการพัฒนา บรรจุให้วาระผู้สูงอายุเป็นทางหลักในนโยบายพัฒนาและส่งเสริมให้เกิดการรวมผู้สูงอายุให้มีส่วนร่วมในทุกด้าน	1. สำรวจทรัพยากรใหม่และปรับปรุงให้มีประสิทธิภาพ 2. จัดการฝึกอบรม, การส่งเสริมด้านเทคนิคและบริการ ให้คำปรึกษา 3. ส่งเสริมความร่วมมือระหว่างหน่วยงาน	1. การเฝ้าสังเกตโดยตรง 2. การสัมภาษณ์ผู้ให้รายละเอียด ที่มีนัยยะสำคัญ 3. มุ่งเน้นกลุ่ม 4. สัมภาษณ์ชุมชน	<i>ที่เป็นเครื่องมือ</i> 1. ความมีอยู่, ขอบเขตและความครอบคลุมของแผนงานและส่งเสริมให้ผู้สูงอายุมีส่วนร่วมอย่างแข็งขัน 2. จำนวนผู้สูงอายุที่เป็นผู้ปกป้องสิทธิประโยชน์หรือผู้แทนในภาครัฐ 3. จำนวนผู้สูงอายุที่อยู่ในวิสาหกิจเอกชนหรือรัฐวิสาหกิจไม่ว่าในฐานะอาสาสมัครหรือลูกจ้าง 4. จำนวนบริการสวัสดิการสังคม, เงินทุนชุมชนสำหรับผู้สูงอายุ <i>ที่เป็นผลที่เกิดขึ้น</i> 1. จำนวนร้อยละของผู้สูงอายุที่เป็นอาสาสมัคร 2. จำนวนร้อยละของผู้สูงอายุที่เป็นสมาชิกในคณะกรรมการ, วิสาหกิจ, คณะกรรมการผู้อาศัยในย่านใกล้เคียง, คณะกรรมการกิจการพลเรือน, องค์กรหรือสถาบัน	1. เอกสารนโยบายของรัฐ 2. งานศึกษาและเอกสารตีพิมพ์ของรัฐบาล, องค์กรอิสระ 3. รัฐวิสาหกิจหรือวิสาหกิจเอกชน 4. สมาชิกชุมชน เช่น เพื่อนบ้าน, คณะกรรมการ ผู้อาศัย, ผู้เกษียณอายุในพื้นที่เมืองและชนบท; หน่วยงานสำนักงานประจำห้องที่ถนน

หัวข้อ	ปฏิบัติการที่มีนัยยะสำคัญ	วัตถุประสงค์/การปฏิบัติเพื่อบรรลุผล	วิธีการปฏิบัติที่ทุกภาคส่วน มีส่วนร่วม	เครื่องมือวัดผลที่น่าเสนอ	แหล่งข้อมูล
1.2	จัดให้ความคุ้มครองและความมั่นคงด้านสังคม	<p>1. ปฏิรูประบบบำนาญที่มีอยู่ส่งเสริมเงินออมบุคคล/บริษัท, การลงทุนด้านการเงินและแผนงานบำนาญแบบจ่ายสมทบให้มากขึ้น</p> <p>2. การสนับสนุนของรัฐจัดให้บำนาญดำเนินบทบาทเชิงรุกในฐานะผู้วางกฎ, แนะนำและตรวจสอบระบบประกันสังคม</p>	<p>1. สัมภาษณ์ผู้ให้รายละเอียดที่มีนัยยะสำคัญ เช่นเจ้าพนักงานรัฐ,นักวิชาการด้านผู้สูงอายุหรือระบบบำนาญ/ประกันสังคม</p> <p>2. สัมภาษณ์ผู้มีส่วนสำคัญในวิสาหกิจ</p> <p>3. มุ่งเน้นกลุ่ม</p> <p>4. การวิเคราะห์ด้านสังคม</p>	<p><i>ที่เป็นเครื่องมือ</i></p> <p>1. ความมีอยู่, ขอบเขต และความครอบคลุมของนโยบายของรัฐด้านประกันสังคมสำหรับผู้สูงอายุ</p> <p>2. ความมีอยู่, ขอบเขตและความครอบคลุมของบำนาญเกษียณ, หลักประกันของคนงานสูงอายุที่จัดให้โดยรัฐวิสาหกิจหรือวิสาหกิจเอกชน</p> <p>3. สิ่งคาดหวัง (มูลค่ากองทุนแบบจ่ายสมทบหรือไม่จ่ายสมทบ) ของคนงาน, ลูกจ้างสูงอายุที่ทำงานในวิสาหกิจเอกชนหรือรัฐวิสาหกิจ</p> <p>4. ความมีอยู่และความโปร่งใสของระบบตรวจสอบการจัดการเกี่ยวกับบำนาญผู้สูงอายุ</p> <p><i>ที่เป็นผลที่เกิดขึ้น</i></p> <p>1. แหล่งรายได้ อาทิ แรงงาน, เงินออม, บำนาญ, เงินอุดหนุนของรัฐ, เงินที่ได้รับจากสมาชิกในครอบครัว</p> <p>2. จำนวนร้อยละของผู้สูงอายุที่มีบำนาญเกษียณ</p> <p>3. ผลិតภัณฑ์มวลรวมของรัฐ, ผลิตภัณฑ์ประชาชาติรวม, เงินได้วิสาหกิจ</p>	<p>1. สถิติของทางราชการ, ผลิตภัณฑ์มวลรวม</p> <p>2. เอกสารนโยบาย</p> <p>3. รายงานประจำปีและรายงานการประเมินผลโครงการขององค์กรวิสาหกิจ</p> <p>4. การสำรวจ, สัมภาษณ์</p>

หัวข้อ	ปฏิบัติการที่มีนัยยะสำคัญ	วัตถุประสงค์/การปฏิบัติเพื่อบรรลุผล	วิธีการปฏิบัติที่ทุกภาคส่วน มีส่วนร่วม	เครื่องมือวัดผลที่น่าเสนอ	แหล่งข้อมูล
1.3.	การบรรเทาความยากจน	1. จัดแผนงานสร้างรายได้สำหรับ ผู้สูงอายุไว้ในแผนงานบรรเทาความ ยากระดับท้องถิ่น	1. สัมภาษณ์ชุมชน โดยสัมภาษณ์ คณะกรรมการผู้อาศัยในย่านใกล้เคียง, วิสาหกิจ, หัวหน้าชุมชน 2. การเล่าประวัติของผู้สูงอายุที่อยู่ในพื้นที่ ชนบทและเมือง, ผู้อพยพเข้า-ออก	<i>ที่เป็นเครื่องมือ</i> 1. ความมีอยู่, ขอบเขตและความ ครอบคลุมของแผนงานรัฐและเอกชนที่ มุ่งส่งเสริมให้เกิดการถ่ายโอนรายได้ ของคนวัยต่าง ๆ แก่ผู้สูงอายุ <i>ที่เป็นผลที่เกิดขึ้น</i> 1. แหล่งรายได้ของผู้สูงอายุในเมืองหรือ ในชนบท 2. โครงแบบและการส่งเสริมและถ่าย โอนรายได้ระหว่างคนวัยต่าง ๆ ใน ครอบครัวและสังคม	1. สารสนเทศของรัฐบาล 2. สารสนเทศของภาคเอกชน 3. สารสนเทศขององค์กรอิสระ 4. การสัมภาษณ์และสำรวจ ชุมชน
1.4	ผู้สูงอายุและเหตุฉุกเฉิน	1. การมีส่วนร่วมเชิงรุก อาทิ ธรรมรงค์ ด้วยสื่อ, กิจกรรมในโรงเรียน ฯลฯ 2. เสริมสร้างความเคารพตนเองให้มีใน ผู้สูงอายุและการเอื้อประโยชน์ต่อ สังคมของผู้สูงอายุที่ประสบ ความสำเร็จ 3. ปรับปรุงการดูแลด้านการแพทย์และ ขยายบริการสำหรับผู้สูงอายุที่มีความ เสี่ยงสูง	1. มุ่งเน้นกลุ่ม 2. สำรวจย่อย 3. สัมภาษณ์ผู้อาศัยในย่านใกล้เคียง, หัวหน้าในระดับต่างๆ เช่น สำนักงานประจำ ท้องที่ถนน, หมู่บ้าน, อำเภอ และมณฑล	<i>ที่เป็นเครื่องมือ</i> 1. ความมีอยู่, ขอบเขต และความ ครอบคลุมของแผนงาน/กิจกรรม/การจัด ส่งเสริมกิจกรรมการมีส่วนร่วมในชุมชน 2. ความมีอยู่, ขอบเขต และความ ครอบคลุมของแผนงานรัฐสำหรับ บ้านอายุผู้สูงอายุที่ประสบภัย 3. จำนวนแพทย์คลินิก, ศูนย์คลินิกประจำ ท้องที่ถนน, อำเภอ	1. สารสนเทศจากสำนักงานกิจการ พลเรือน, สำนักงานประจำ ท้องที่ถนน 2. คณะกรรมการผู้อาศัยในย่าน ใกล้เคียง 3. สารสนเทศของรัฐบาล 4. สารสนเทศจากองค์กรอิสระ 5. สำรวจ

หัวข้อ	ปฏิบัติการที่มีนัยยะสำคัญ	วัตถุประสงค์/การปฏิบัติเพื่อบรรลุผล	วิธีการปฏิบัติที่ทุกภาคส่วน มีส่วนร่วม	เครื่องมือวัดผลที่น่าเสนอ	แหล่งข้อมูล
1.5	ส่งเสริมทัศนคติในแง่ดีต่อการเข้าสู่วัยสูงอายุและผู้สูงอายุ	1. ส่งเสริมภาพลักษณ์เชิงบวก อาทิ การอยู่ได้ด้วยลำพังตนเอง, การมีส่วนร่วมอย่างแข็งขัน, การดูแล, การเติมเต็มของตัวตนและศักดิ์ศรี 2. การส่งเสริมของรัฐ: ให้ความรู้, ตรากฎหมาย, ปฏิบัติ เช่น รณรงค์ทางสื่อและทำเป็นหลักสูตรในโรงเรียน, โครงการอาสาสมัครสูงอายุ, โครงการเรียนรู้ของคนวัยต่าง ๆ ฯลฯ	1. มุ่งเน้นกลุ่ม 2. สัมภาษณ์ผู้สูงอายุแบบลงลึกในรายละเอียด 3. สัมภาษณ์ผู้ให้รายละเอียดที่มีนัยยะสำคัญ 4. สัมภาษณ์ย่อย	<p><i>ที่เป็นผลที่เกิดขึ้น</i></p> <ol style="list-style-type: none"> จำนวนร้อยละของผู้สูงอายุที่มีส่วนในกิจกรรมระดับชุมชนประเภทต่าง ๆ จำนวนร้อยละของผู้สูงอายุที่ได้รับความช่วยเหลือที่เหมาะสมเมื่อประสบภัย จำนวนร้อยละของผู้สูงอายุที่ระบุให้ เป็นกลุ่มมีความเสี่ยงสูงเพื่อรับความช่วยเหลือหรือบริการที่ขยายงานในเกิดความทั่วถึง <p><i>ที่เป็นเครื่องมือ</i></p> <ol style="list-style-type: none"> ความมีอยู่, ขอบเขตและอัตราเฉลี่ยของนโยบายเพื่อเพิ่มการมีส่วนร่วมใน ตลาดแรงงานของผู้สูงอายุ ผู้สูงอายุที่ไม่ได้ทำงานและได้รับการดูแลระยะยาว <p><i>ที่เป็นผลที่เกิดขึ้น</i></p> <ol style="list-style-type: none"> อัตราการจ้างงานของผู้สูงอายุเปรียบเทียบกับประชากรทั่วไป 	<ol style="list-style-type: none"> สารสนเทศรัฐบาลจากสำนักงานสถิติ การสำรวจเกี่ยวกับครัวเรือน, สัมภาษณ์หน่วยงาน
1.6	การจ้างงานผู้สูงอายุ	1. จัดโครงการฝึกอบรมให้ใหม่และขยายโอกาสให้กว้างขึ้นสำหรับการศึกษาค้นคว้าในลักษณะผสมผสานหลายรูปแบบ	1. มุ่งเน้นกลุ่ม 2. สัมภาษณ์ผู้สูงอายุลงลึกในรายละเอียด 3. สัมภาษณ์ย่อย 4. วิเคราะห์ด้านสังคม	<p><i>ที่เป็นเครื่องมือ</i></p> <ol style="list-style-type: none"> ความมีอยู่, ขอบเขต และความครอบคลุมของนโยบายเพื่อเพิ่มการมีส่วนของสตรีสูงอายุในตลาดแรงงาน 	<ol style="list-style-type: none"> สารสนเทศรัฐบาลจากสำนักงานสถิติ การสำรวจเกี่ยวกับครัวเรือน การสำรวจหน่วยงาน

หัวข้อ	ปฏิบัติการที่มีนัยยะสำคัญ	วัตถุประสงค์/การปฏิบัติเพื่อบรรลุผล	วิธีการปฏิบัติที่ทุกภาคส่วน มีส่วนร่วม	เครื่องมือวัดผลที่น่าเสนอ	แหล่งข้อมูล
1.7	คำนึงถึงความจำกัดเฉพาะของผู้สูงอายุเพศชายและหญิงที่แตกต่างกัน	<p>2. บรรจุนักงานที่มีวุฒิภาวะอาทิ ปรากฏหมายค่อด้านการเลือกปฏิบัติต่อผู้มีอายุ</p> <p>3. ลดอัตราว่างงานของผู้สูงอายุ อาทิ ให้ความช่วยเหลือในการหางาน, แนะ แนวอาชีพ ฯลฯ</p> <p>1. สตรีมีส่วนร่วมในหน่วยงานได้ โดยการให้ความรู้, ฝึกอบรม และ โอกาสงาน</p> <p>2. ความไม่เท่าเทียมกันของชายหญิง และการเลือกปฏิบัติ</p> <p>3. ปรับปรุงสิ่งอำนวยความสะดวกในด้านการดูแลและให้อาณา</p>	5. วิเคราะห์แนวโน้ม	<p>2. อัตราส่วนการว่างงานของผู้หญิง สูงอายุเปรียบผู้ชายสูงอายุ</p> <p><i>ที่เป็นผลที่เกิดขึ้น</i></p> <p>1. การที่ผู้สูงอายุได้รับการศึกษาใน ระดับสูง เช่น อัตราผู้สูงอายุที่อ่าน หนังสือออกจำนวนสูง</p> <p>2. จำนวนร้อยละของผู้สูงอายุที่เข้าร่วม ในโครงการให้ความรู้ฝึกอบรม</p> <p>3. จำนวนร้อยละของผู้หญิงสูงอายุที่ ได้รับจ้างงาน โดยได้ค่าจ้างในพื้นที่เมือง</p> <p>4. การมีส่วนร่วมของสตรีสูงอายุใน หน่วยงาน</p> <p>5. จำนวนร้อยละของสตรีสูงอายุที่ ทำงานในรัฐวิสาหกิจและวิสาหกิจเอกชน</p> <p><i>ที่เป็นเครื่องมือ</i></p> <p>1. ความมีอยู่, ขอบเขตและความ ครอบคลุมของแผนงานฝึกอบรมและ ฝึกอบรมให้ใหม่เพื่อให้ความรู้และ ส่งเสริมสตรีให้ได้รับว่าจ้างทำงาน</p> <p>2. ความมีอยู่ และขอบเขตของนโยบาย เกี่ยวกับ โอกาสที่เท่าเทียมกันของคนเพศ ต่าง ๆ ในการมีสิทธิได้ว่าจ้างเพื่อ ทำงาน</p>	<p>1. สถิติทางการของรัฐ, เอกสาร นโยบาย</p> <p>2. สารสนเทศจากองค์กรอิสระ, รัฐวิสาหกิจหรือวิสาหกิจเอกชน</p> <p>3. รายงานขององค์กรอิสระ/ วิสาหกิจ</p> <p>4. การวิเคราะห์ของสถาบัน</p> <p>5. สำรวงหน่วยงาน</p>

หัวข้อ	ปฏิบัติการที่มีนัยยะสำคัญ	วัตถุประสงค์/การปฏิบัติเพื่อบรรลุผล	วิธีการปฏิบัติที่ทุกภาคส่วน มีส่วนร่วม	เครื่องมือวัดผลที่น่าเสนอ	แหล่งข้อมูล
2 2.1	<p>พัฒนาสุขภาพและความเป็นอยู่ที่ดีในผู้สูงอายุ</p> <p>กระตุ้นให้เกิดคุณภาพชีวิตที่ดีในคนทุกวัย รวมถึงการอยู่ได้โดยอิสระ, มีสุขภาพและความเป็นอยู่ที่ดี</p>	<p>1. ให้ความสำคัญและก่อให้เกิดลักษณะการใช้ชีวิตที่ถูกสุขลักษณะ</p> <p>2. ส่งเสริมหลักการชีวิตสำหรับคนทุกวัย</p>	<p>1. สัมภาษณ์บุคคล</p> <p>2. สสำรวจชุมชน</p> <p>3. สัมภาษณ์ผู้ให้รายละเอียดที่มีนัยยะสำคัญ</p> <p>4. มุ่งเน้นกลุ่ม</p>	<p>3. มีบริการสนับสนุนระดับชุมชน/ศูนย์ดูแลเด็ก, ศูนย์ดูแลภาคกลางวันสำหรับดูแลผู้สูงอายุที่อ่อนแอหรือเด็ก</p> <p><i>ที่เป็นผลที่เกิดขึ้น</i></p> <p>1. จำนวนร้อยละของสตรีสูงอายุที่รับการฝึกอบรมโดยการศึกษาจากระบบหรือในระบบ</p> <p>2. จำนวนร้อยละของสตรีสูงอายุที่อยู่ในหน่วยแรงงาน</p> <p>3. อัตราส่วนของสตรีสูงอายุที่อ่านหนังสือออก</p> <p>4. จำนวนร้อยละของบริการชุมชน, ศูนย์ดูแลสุขภาพ, ศูนย์ดูแลเด็กที่รับผู้สูงอายุเข้าทำงาน</p> <p><i>ที่เป็นเครื่องมือ</i></p> <p>1. ความมีอยู่, ขอบเขตและความครอบคลุมของงานริเริ่มหรือแผนงานเพื่อส่งเสริมและเสริมสร้างการดำเนินงาน</p>	<p>1. สถิติของรัฐบาลด้านบริการดูแลสุขภาพ, ค่าใช้จ่ายในการดูแลสุขภาพ</p> <p>2. สารสนเทศจากองค์กรอิสระ</p>

หัวข้อ	ปฏิบัติการที่มีนัยยะสำคัญ	วัตถุประสงค์/การปฏิบัติเพื่อบรรลุผล	วิธีการปฏิบัติที่ทุกภาคส่วน มีส่วนร่วม	เครื่องมือวัดผลที่น่าเสนอ	แหล่งข้อมูล
2.2.	จัดคุณภาพด้านสุขภาพและการดูแลระยะยาว	<p>3. ปรับปรุงระบบการดูแลสุขภาพขั้นต้นและบริการดูแลสุขภาพแบบผสมผสาน</p> <p>4. ส่งเสริมสุขภาพและความเป็นอยู่ที่ดีในการใช้ชีวิต</p> <p>1. แบบบริการจบ ณ จุดเดียว</p> <p>2. ส่งเสริมความสามารถในการให้การดูแลของครอบครัว</p> <p>3. รัฐบาลพัฒนาความร่วมมือระหว่างหน่วยงานกับองค์กรอิสระและภาคเอกชน</p> <p>4. แผนงานประกันสุขภาพและระบบตรวจสอบ</p>	<p>5. วิเคราะห์แนวโน้ม</p> <p>1. มุ่งเน้นกลุ่ม</p> <p>2. สํารวจ</p> <p>3. สัมภาษณ์ผู้ให้รายละเอียดที่มีนัยยะสำคัญ</p>	<p>ชีวิตที่ถูกต้องสุขลักษณะอย่างจริงจัง</p> <p>2. ความมืออยู่,ชอบเขตและความครอบคลุมของนโยบายรัฐเกี่ยวกับระบบดูแลสุขภาพและบริการ</p> <p><i>ที่เป็นผลที่เกิดขึ้น</i></p> <p>1. จำนวนร้อยละของผู้ป่วย (ผู้ป่วยในผู้ป่วยนอก) ที่ใช้ระบบดูแลสุขภาพ 5 ปีซ้อนหลัง</p> <p>2. ค่าใช้จ่ายต่อปีทั้งหมดสำหรับบริการด้านสุขภาพและบริการร่วม</p> <p>3. จำนวนผู้สูงอายุที่อาศัยอยู่ในชุมชนหรือจำนวนประชาชนที่อาศัยอยู่ในบ้านที่มีการให้การดูแลที่บ้าน</p> <p><i>ที่เป็นเครื่องมือ</i></p> <p>1. ความมืออยู่,ชอบเขตและความครอบคลุมของแผนงานและการริเริ่มเพื่อส่งเสริมคุณภาพการดูแลที่ดี อาทิ บริการดูแลสุขภาพที่ปรับให้สอดคล้องกับลูกค้า, ระบบใบสำคัญคู่จ่าย, การผสมผสานระหว่างบริการการดูแลในระบบและนอกระบบ</p>	<p>3. สํารวจ</p> <p>1. รายงานขององค์การอนามัยโลก</p> <p>2. ธนาคารพัฒนาแห่งเอเชีย</p> <p>3. สารสนเทศของรัฐบาล</p> <p>4. รายงานขององค์กรอิสระ</p> <p>5. รายงานการวิจัย</p> <p>6. สํารวจ</p>

หัวข้อ	ปฏิบัติการที่มีนัยยะสำคัญ	วัตถุประสงค์/การปฏิบัติเพื่อบรรลุผล	วิธีการทางปฏิบัติที่ทุกภาคส่วน มีส่วนร่วม	เครื่องมือวัดผลที่น่าเสนอ	แหล่งข้อมูล
				<p>2. การมีบริการสนับสนุนในระดับชุมชน อาทิ การดูแลเพื่อช่วยแบ่งเบาภาระ, การดูแลช่วงกลางวันสำหรับผู้สูงอายุที่อ่อนแอและผู้ที่ทำหน้าที่ให้การดูแลในครอบครัวของผู้สูงอายุ</p> <p>3. การมีเครื่องมือวัดผลปรับเปลี่ยน (ภาษาจีน) เพื่อประเมินคุณภาพบริการ ด้านดูแลสุขภาพ อาทิ RAI, MMSE, MDS, ADL, IADL ฯลฯ</p> <p style="text-align: center;"><i>ที่เป็นผลที่เกิดขึ้น</i></p> <p>1. สสำรวจความพอใจของผู้ใช้บริการดูแลสุขภาพ</p> <p>2. การคาดหวังให้ชีวิตมีสุขภาพดี</p> <p>3. อัตราการป่วยด้วยโรคเรื้อรัง</p> <p>4. สิ่งสนับสนุนสำหรับแผนงานดูแลสุขภาพ</p> <p>5. จำนวนร้อยละของผู้สูงอายุที่ได้รับการดูแลสุขภาพด้วยบริการด้านผู้สูงอายุที่ให้บริการโดยผู้เชี่ยวชาญ</p> <p>6. จำนวนรายงานด้านวิจัยปรับเปลี่ยนที่ใช้อ้างอิงสำหรับการศึกษาด้านให้การดูแลสุขภาพ</p>	

หัวข้อ	ปฏิบัติการที่มีนัยยะสำคัญ	วัตถุประสงค์/การปฏิบัติเพื่อบรรลุผล	วิธีการปฏิบัติที่ทุกภาคส่วน มีส่วนร่วม	เครื่องมือวัดผลที่น่าเสนอ	แหล่งข้อมูล
<p>3.</p> <p>3.1.</p>	<p>รับรองให้เกิดสภาพแวดล้อมที่มี สนับสนุนและเอื้ออำนวย</p> <p>ผู้สูงอายุและครอบครัว</p>	<p>1. สร้างความสัมพันธ์ระหว่างคนวัย ต่าง ๆ อาทิ ความเชื่อมั่นศรัทธาของ บุตรหลาน</p> <p>2. พัฒนารูปแบบการแบ่งปันหน้าที่ให้ การดูแลในระหว่างบุคคล,ครอบครัว, ชุมชน และรัฐบาล</p>	<p>1. มุ่งเน้นกลุ่ม</p> <p>2. สัมภาษณ์ผู้ให้รายละเอียดที่มีนัยยะสำคัญ</p> <p>3. สัมภาษณ์ชุมชน</p> <p>4. สสำรวจ</p>	<p><i>ที่เป็นเครื่องมือ</i></p> <p>1. ความมีอยู่,ขอบเขต และความ ครอบคลุมของแผนงานหรืองานริเริ่ม ส่งเสริมความรักใคร่ปรองดองกันใน ครอบครัวและความสัมพันธ์ของคนวัย ต่าง ๆ</p> <p>2. ความมีอยู่, ขอบเขต และความ ครอบคลุมของนโยบายที่จะเอื้อให้ปู่ย่า ตายาย, บิดามารดา, บุตร อยู่ร่วมกัน</p> <p><i>ที่เป็นผลที่เกิดขึ้น</i></p> <p>1. จำนวนแผนงานที่เกี่ยวข้องในการ ส่งเสริมความสัมพันธ์ของครอบครัว, คุณค่าตามธรรมเนียมนิยมของความ เชื่อมั่นและศรัทธาของคนรุ่นลูกหลานที่ มีอยู่ในชุมชน</p> <p>2. จำนวนแผนงานให้เงินช่วยเหลือ สำหรับบริการชุมชนและจำนวนผู้รับ สิทธิประโยชน์จากหน่วยงานประจำ ท้องที่ถนน, อำเภอ และเมือง</p>	<p>1. สสำรวจ</p> <p>2. สารสนเทศของรัฐบาล</p> <p>3. สารสนเทศขององค์กรอิสระ</p>

หัวข้อ	ปฏิบัติการที่มีนัยยะสำคัญ	วัตถุประสงค์/การปฏิบัติเพื่อบรรลุผล	วิธีการปฏิบัติที่ทุกภาคส่วน มีส่วนร่วม	เครื่องมือวัดผลที่น่าเสนอ	แหล่งข้อมูล
3.2	บริการด้านสังคมและการสนับสนุนจากชุมชน	1. พัฒนาระบบประเมินผลตามความต้องการที่เข้าใจได้ 2. จัดตั้งระบบประกันคุณภาพและความน่าเชื่อถือสำหรับบริการให้การดูแลที่บ้าน	1. มุ่งเน้นกลุ่ม 2. สัมภาษณ์ผู้ให้รายละเอียดที่มีนัยยะสำคัญ 3. สัมภาษณ์ชุมชน 4. สํารวจ	<p style="text-align: center;"><i>ที่เป็นเครื่องมือ</i></p> 1. ความมืออยู่,ขอบเขต,และความครอบคลุมของแผนงานและบริการที่จัดเพื่อพัฒนาบริการตามความต้องการให้แก่ผู้สูงอายุ และผู้ทำหน้าที่ให้การดูแลในครอบครัวของผู้สูงอายุในทุกระดับ โดยเฉพาะในระดับชุมชน 2. ทางเลือกและระดับความยืดหยุ่นในการใช้บริการการดูแลที่บ้าน <p style="text-align: center;"><i>ที่เป็นผลที่เกิดขึ้น</i></p> 1. จำนวนร้อยละของผู้สูงอายุที่ได้รับบริการที่มีมาตรฐานจากการดูแลที่บ้าน 2. จำนวนการดูแลที่บ้านที่เป็นที่เชื่อถือได้ของรัฐบาลหรือระบบประเมินผลระหว่างประเทศที่เป็นที่ยอมรับ อาทิ ISO9002 3. จำนวนโครงการที่คณะกรรมการหมู่บ้านที่เป็นที่ยอมรับทั่วไปเข้าร่วมเป็นสมาชิก เช่นแผนงานสร้างความน่าเชื่อถือเทรนท์ของสหราชอาณาจักร (NCSC), คณะกรรมการร่วมด้านองค์กรดูแลสุขภาพของสหรัฐอเมริกา (JCAHO), มาตรฐานการดูแลผู้สูงอายุและหน่วยงานสร้างความน่าเชื่อถือของออสเตรเลีย (ACSA)	1. สํารวจ 2. สารสนเทศจากรัฐบาล 3. สารสนเทศจากองค์กรอิสระ 4. สารสนเทศจากสื่อ 5. สารสนเทศของ WHOQOL

หัวข้อ	ปฏิบัติการที่มีนัยยะสำคัญ	วัตถุประสงค์/การปฏิบัติเพื่อบรรลุผล	วิธีการปฏิบัติที่ทุกภาคส่วน มีส่วนร่วม	เครื่องมือวัดผลที่น่าเสนอ	แหล่งข้อมูล
3.3.	การจัดให้เกิดที่อยู่อาศัยและสภาพแวดล้อมที่มีประสิทธิภาพ	<p>1. ออกแบบสิ่งอำนวยความสะดวกในบ้านและบริการที่มีลักษณะอบอุ่นเป็นมิตร</p> <p>2. พัฒนาการวางแผนร่วมด้านการเคหะที่ใช้ได้โดยมีระเบียบรูปแบบหลากหลาย และมาตรการที่มีคุณภาพสูง</p>	<p>1. มุ่งเน้นกลุ่ม</p> <p>2. สัมภาษณ์ผู้มีส่วนสำคัญด้านวิชาชีพ อสังหาริมทรัพย์, สถาปนิก, ผู้ร่างนโยบายสังคม</p> <p>3. การสัมมนา/ประชุมเพื่อวางแผนเมือง, อาคารที่มีสภาพแวดล้อมที่ปราศจากสิ่งกีดกั้นต่อผู้สูงอายุ</p> <p>4. สำรวจ</p>	<p><i>ที่เป็นเครื่องมือ</i></p> <p>1. ความมีอยู่, ขอบเขตและความครอบคลุมของแผนงานการส่งเสริมชุมชนให้มีสภาพแวดล้อมที่รวมเอาคนหลายวัยเข้าด้วยกัน, ปราศจากสิ่งกีดกั้นภายในและโดยรอบ มีสิ่งอำนวยความสะดวกอย่างเหมาะสม</p> <p>2. จำนวนงานศึกษาระดับท้องถิ่นที่มีระเบียบหลากหลายรูปแบบซึ่งใช้มาตรวัดที่ปรับปรุงให้ใช้ได้ (คือฉบับแปลภาษาจีน) อาทิ ทฤษฎีสิ่งแวดล้อมที่เหมาะสมสำหรับบุคคลเพื่อใช้เปรียบเทียบประเมินผล</p> <p><i>ที่เป็นผลที่เกิดขึ้น</i></p> <p>1. จำนวนร้อยละของผู้สูงอายุที่แสดงความพอใจต่อสภาพแวดล้อมในบ้าน และสิ่งอำนวยความสะดวกที่เกี่ยวข้องที่ช่วยสนับสนุน/ให้ความสะดวก เช่น ราวจับยึด, ทางลาดสำหรับเก้าอี้ล้อเข็น, พื้นเรียบสำหรับเดินออกกำลังตอนเช้า</p> <p>2. จำนวนร้อยละของอุบัติเหตุในบ้าน อาทิ การหกล้มของผู้สูงอายุ</p>	

หัวข้อ	ปฏิบัติการที่มีนัยยะสำคัญ	วัตถุประสงค์/การปฏิบัติเพื่อบรรลุผล	วิธีการปฏิบัติที่ทุกภาคส่วน มีส่วนร่วม	เครื่องมือวัดผลที่น่าเสนอ	แหล่งข้อมูล
3.4	การดูแลและการให้การสนับสนุนผู้ทำหน้าที่ให้การดูแล	1. ส่งเสริมบริการการดูแลระดับชุมชน/ที่บ้านเพื่อแบ่งเบาภาระการดูแล 2. ตรากฎหมาย	1. มุ่งเน้นกลุ่มผู้ทำหน้าที่ให้การดูแล 2. สัมภาษณ์ผู้ให้รายละเอียดที่มีนัยยะสำคัญคือผู้ร่างนโยบาย, คณะกรรมการร่างกฎหมาย 3. สัมมนา, ประชุมและประชุมหารือ	<p style="text-align: center;"><i>ที่เป็นเครื่องมือ</i></p> 1. ความมีอยู่, ขอบเขต และความครอบคลุมของแผนงานสนับสนุน, การประชุมเชิงปฏิบัติการเพื่อฝึกอบรมผู้ทำหน้าที่ให้การดูแล 2. ความมีอยู่, ขอบเขต และความครอบคลุมของนโยบายในการป้องกันผู้ทำงานด้านให้การดูแลหรือตระหนักถึงผู้ทำงานด้านให้การดูแลที่อยู่นอกระบบ <p style="text-align: center;"><i>ที่เป็นผลที่เกิดขึ้น</i></p> 1. จำนวนร้อยละของผู้ทำงานให้การดูแลในระบบและนอกระบบ 2. จำนวนร้อยละของผู้สูงอายุที่ได้รับบริการสนับสนุนจากสมาชิกในครอบครัว, ชุมชน และรัฐบาล 3. จำนวนร้อยละของผู้ทำงานให้การดูแลที่แสดงความพอใจกับความสนับสนุนที่ได้รับต่อบทบาทของตนในฐานะผู้ทำหน้าที่ให้การดูแล 4. จำนวนนโยบายรัฐ, แผนงานฝึกอบรมเพื่อแบ่งเบาความเครียดและภาระของผู้ทำงานให้การดูแล 5. จำนวนงานวิจัยศึกษาที่ใช้อ้างอิงที่พัฒนาขึ้นในระดับสากล อาทิ ความเครียดของผู้ทำงานให้การดูแลแบบ Zarit ในรูปแบบการศึกษาไว้ประเทศไทย	

หัวข้อ	ปฏิบัติการที่มีนัยยะสำคัญ	วัตถุประสงค์/การปฏิบัติเพื่อบรรลุผล	วิธีการปฏิบัติที่ทุกภาคส่วน มีส่วนร่วม	เครื่องมือวัดผลที่น่าเสนอ	แหล่งข้อมูล
3.5	พิทักษ์สิทธิของผู้สูงอายุ	1. เสริมสร้างภาพลักษณ์ของผู้สูงอายุ ในลักษณะมีสุขภาพดีและคืบตัว 2. พินิจพิทักษ์สิทธิของผู้สูงอายุและปกป้อง จากการเลือกปฏิบัติโดยการตรา กฎหมายและให้อำนาจ 3. มุ่งเน้นสิทธิเพื่อเลือกและความ ต้องการพิเศษและสิ่งที่คิดว่า 4. ตรวจสอบและทำให้เกิดการถ่วงดุล ในระหว่าง รัฐบาล, ผู้ให้และ ผู้รับบริการ	1. มุ่งเน้นกลุ่ม 2. สัมภาษณ์ผู้ให้รายละเอียดที่มีนัยยะสำคัญ 3. สัมภาษณ์ชุมชน 4. แผนงานเฝ้าสังเกตผ่านสื่อ 5. กลุ่มสนับสนุนและกลุ่มที่พึ่งตนเอง 6. สัมมนา/ประชุมและประชุมหารือ	<p style="text-align: center;"><i>ที่เป็นเครื่องมือ</i></p> 1. ความมีอยู่, ขอบเขตและความ ครอบคลุมของแผนงาน/กิจกรรม สาธารณะเพื่อส่งเสริมภาพลักษณ์เชิง บวกของผู้สูงอายุ, ด้านการคิดกันด้าน อายุ, ให้อำนาจสถาบัน, องค์กรในระดับ ต่าง ๆ 2. ความมีอยู่, ขอบเขตและความ ครอบคลุมของการที่ประชาชนยอมรับ, การรณรงค์ด้านผู้สูงอายุ <p style="text-align: center;"><i>ที่เป็นผลที่เกิดขึ้น</i></p> 1. จำนวนร้อยละของเหยื่อสูงอายุที่มี รายงานว่าถูกกีดกันหรือล่อลวงจาก วิชาชีพที่ตั้งอยู่ในท้องที่ถนน, อำเภอ 2. เหตุการณ์ที่ผู้สูงอายุรายงานว่าถูก ละเลย, ล่อลวง, เลือกปฏิบัติ 3. จำนวนร้อยละของผู้สูงอายุที่มองหา บริการในระบบ 4. การตระหนักของประชาชนถึง ภาพลักษณ์ของผู้สูงอายุ	1. สารสนเทศของรัฐบาล 2. สารสนเทศขององค์กรอิสระ 3. ทะเบียนตำรวจ, โรงพยาบาล และบริการสังคม 4. สํารวจ

หัวข้อ	ปฏิบัติการที่มีนัยยะสำคัญ	วัตถุประสงค์/การปฏิบัติเพื่อบรรลุผล	วิธีการปฏิบัติที่ทุกภาคส่วน มีส่วนร่วม	เครื่องมือวัดผลที่น่าเสนอ	แหล่งข้อมูล
4. 4.1	การปฏิบัติและติดตามผล กลไกแห่งชาติเกี่ยวกับผู้สูงอายุ	1. พัฒนานโยบายโดยใช้แนวทางให้คง ใช้ได้ และมีความศักดิ์สิทธิ์ 2. จัดตั้งตัวบ่งชี้ผลเพื่อวัดความสำเร็จ ของกลยุทธ์หรือแผนและเผยแพร่ แนวทางปฏิบัติ 3. กระตุ้นให้ภาคเอกชนมีส่วนร่วมใน แผนงานหลัก	1. ประชุม/สัมมนา/ประชุมเชิงปฏิบัติการ เพื่อฝึกอบรมให้เกิดการแลกเปลี่ยนความ คิดเห็นระหว่างผู้ร่างนโยบาย,อาสาสมัคร ด้านสังคม, สำนักงานประจำท้องที่ ถนน, อำเภอและสำนักงานกิจการพลเรือน 2. การทบทวนและประเมินผลนโยบาย 3. งานวิจัยเกี่ยวกับการประเมินผลแผนงาน 4. สัมภาษณ์ผู้ให้รายละเอียดที่มีนัยยะสำคัญ	<i>ที่เป็นเครื่องมือ</i> 1. ความมีอยู่, ขอบเขตและความ ครอบคลุมของแผนงานหรือนโยบายใน การปฏิบัติแผนงานด้านผู้สูงอายุ <i>ที่เป็นผลที่เกิดขึ้น</i> 1. การกลั่นกรองนโยบายว่าด้วยผู้สูงอายุ ในระดับต่าง ๆ ของชุมชน, ท้องถิ่นและ ประเทศ 2. เครื่องมือหรือระบบที่พัฒนาขึ้นเพื่อ ตรวจสอบและประเมินผลการปฏิบัติ แผนด้านผู้สูงอายุ 3. เงินทุนด้านสังคม (ข้อผูกพัน, ความสัมพันธ์, การสนับสนุนระหว่าง ชุมชน, ผู้อาศัย, องค์กรอิสระ, วิสาหกิจ เอกชน) ในชุมชน	1. สถิติทางการของรัฐบาล 2. เอกสารของทางราชการ 3. สารสนเทศขององค์กรอิสระ 4. รายงานการประเมินผล แผนงาน 5. สิ่งตีพิมพ์งานวิจัย 6. แผนว่าด้วยผู้สูงอายุของ สหประชาชาติ
4.2	ความร่วมมือระดับภูมิภาคและ ระดับนานาชาติ	1. แลกเปลี่ยนประสบการณ์ 2. ให้การสนับสนุนด้านเทคนิคเพื่อการ ปฏิบัติแผนอย่างมีประสิทธิภาพ 3. รวบรวมข้อมูลเกี่ยวกับผลกระทบ ของประชากรสูงอายุโดยการทำวิจัย ระดับประเทศและระดับภูมิภาค	1. การประชุม/สัมมนา/ประชุมเชิงปฏิบัติการ ระหว่างประเทศในหมู่ผู้เชี่ยวชาญและผู้ร่าง นโยบายทั่วโลก 2. ทบทวนและประเมินผลนโยบายทั่ว ภูมิภาคเอเชียแปซิฟิก 3. ความร่วมมือด้านวิจัยระดับภูมิภาค	<i>ที่เป็นเครื่องมือ</i> 1. ความมีอยู่, ขอบเขต และความ ครอบคลุมของการริเริ่ม, แผนงาน/การ ประชุมเชิงปฏิบัติการเพื่อฝึกอบรม/ ข้อตกลงเพื่อความร่วมมือหรือ แลกเปลี่ยนในระดับภูมิภาค	1. สถิติทางการของรัฐบาล 2. เอกสารทางราชการ 3. สารสนเทศขององค์กรอิสระ 4. นโยบายทบทวนการ ตรวจสอบ, ประเมินผล, รายงาน และเครื่องมือ

หัวข้อ	ปฏิบัติการที่มีนัยยะสำคัญ	วัตถุประสงค์/การปฏิบัติเพื่อบรรลุผล	วิธีการปฏิบัติที่ทุกภาคส่วน มีส่วนร่วม	เครื่องมือวัดผลที่น่าเสนอ	แหล่งข้อมูล
			4. สัมภาษณ์ผู้ให้รายละเอียดที่มีนัยยะ	<p>ที่เป็นผลที่เกิดขึ้น</p> <p>1. จำนวนการประชุมเชิงปฏิบัติการ การสัมมนา, การประชุมของผู้เชี่ยวชาญที่จัดขึ้นหรือมีส่วนร่วม</p> <p>2. จำนวนงานวิจัย/โครงการความร่วมมือระหว่างภูมิภาคเอเชียแปซิฟิก</p>	<p>5. สิ่งตีพิมพ์งานวิจัย</p> <p>6. แผนงานด้านผู้สูงอายุของสหประชาชาติ</p>