



คู่มือการดำเนินงาน
ศูนย์พัฒนาคุณภาพชีวิต
และส่งเสริมอาชีพผู้สูงอายุ
(ฉบับปรับปรุงครั้งที่ 1)



สำนักงานส่งเสริมสวัสดิภาพและพิทักษ์เด็ก เยาวชน ผู้ด้อยโอกาส และผู้สูงอายุ
กระทรวงการพัฒนาสังคมและความมั่นคงของมนุษย์



คู่มือการดำเนินงานศูนย์พัฒนาคุณภาพชีวิต
และส่งเสริมอาชีพผู้สูงอายุ
(ฉบับปรับปรุงครั้งที่ 1)

สำนักส่งเสริมและพิทักษ์ผู้สูงอายุ
สำนักงานส่งเสริมสวัสดิภาพและพิทักษ์
เด็ก เยาวชน ผู้ด้อยโอกาส และผู้สูงอายุ
กระทรวงการพัฒนาสังคมและความมั่นคงของมนุษย์



คำนำ



สืบเนื่องจากการเปลี่ยนแปลงโครงสร้างประชากรไทยที่มีอัตราการเพิ่มขึ้นอย่างรวดเร็วของประชากรสูงอายุ กระทรวงการพัฒนาสังคมและความมั่นคงของมนุษย์ เป็นเจ้าภาพหลักร่วมกับกระทรวงมหาดไทย และสมาคมสภาผู้สูงอายุแห่งประเทศไทยฯ ร่วมกันกำหนดรูปแบบการดำเนินงานจัดตั้งศูนย์พัฒนาคุณภาพชีวิตและส่งเสริมอาชีพผู้สูงอายุ เพื่อส่งเสริมการจัดกิจกรรมของชมรมผู้สูงอายุ ให้ผู้สูงอายุได้มีสถานที่ในการจัดกิจกรรมและบริการ ส่งเสริมด้านอาชีพและการถ่ายทอดภูมิปัญญาของผู้สูงอายุในชุมชน ส่งเสริมให้ผู้สูงอายุได้รับการพัฒนาด้านสุขภาพกาย จิตใจ และสังคม เป็นศูนย์ส่งเสริมและสนับสนุนอาสาสมัครดูแลจัดระบบข้อมูลผู้สูงอายุในพื้นที่ เป็นต้น โดยมีระยะเวลาการดำเนินงาน 3 ปี ตั้งแต่ปี 2557 เป็นต้นไป

คู่มือการดำเนินงานศูนย์พัฒนาคุณภาพชีวิตและส่งเสริมอาชีพผู้สูงอายุ จัดทำขึ้นเพื่อให้ชมรมผู้สูงอายุ และหน่วยงานต่างๆ โดยเฉพาะองค์กรปกครองส่วนท้องถิ่นมีความรู้ ความเข้าใจในแนวคิด หลักการ องค์ประกอบ ตลอดจนขั้นตอนการดำเนินงานของศูนย์ฯ เพื่อส่งเสริมและพัฒนาคุณภาพชีวิตผู้สูงอายุในชุมชนอย่างมีส่วนร่วมและยั่งยืนต่อไป



สำนักส่งเสริมและพิทักษ์ผู้สูงอายุ



สารบัญ

	หน้า
คำนำ	ก
สารบัญ	ข
ส่วนที่ 1 ศูนย์พัฒนาคุณภาพชีวิตและส่งเสริมอาชีพผู้สูงอายุ	1
▶▶ แนวคิด	1
▶▶ วัตถุประสงค์การจัดตั้งศูนย์ฯ	1
▶▶ กลุ่มเป้าหมาย	2
▶▶ ประโยชน์จากการจัดตั้งศูนย์ฯ	2
▶▶ ตัวแบบ (Model) ศูนย์พัฒนาคุณภาพชีวิต	3
ส่วนที่ 2 ข้อกำหนดของศูนย์ฯ	4
▶▶ ด้านอาคารสถานที่	4
▶▶ การบริหารจัดการศูนย์ฯ	4
▶▶ หน่วยงานที่ร่วมดำเนินการ	7
ส่วนที่ 3 ขั้นตอนการจัดตั้งศูนย์ฯ	9
▶▶ ขั้นตอนการดำเนินงาน	9
▶▶ การจัดกิจกรรมและบริการ	9
▶▶ ประเภทกิจกรรม	10
▶▶ การจัดเก็บข้อมูลสำคัญเพื่อขับเคลื่อนการจัดกิจกรรม ศูนย์พัฒนาคุณภาพชีวิตและส่งเสริมอาชีพผู้สูงอายุ	13
▶▶ การติดตามและรายงาน	14
▶▶ แบบสำรวจคุณภาพชีวิตผู้สูงอายุตามมาตรฐาน การส่งเสริมสวัสดิภาพและคุ้มครองพิทักษ์สิทธิผู้สูงอายุ	15
ภาคผนวก	21
▶▶ หลักเกณฑ์ขอรับการสนับสนุนจากกองทุนผู้สูงอายุ	23



ส่วนที่ 1

ศูนย์พัฒนาคุณภาพชีวิตและส่งเสริมอาชีพผู้สูงอายุ

1. แนวคิด

ศูนย์พัฒนาคุณภาพชีวิตและส่งเสริมอาชีพผู้สูงอายุ เป็นการจัดสวัสดิการสังคมสำหรับผู้สูงอายุในชุมชนรูปแบบหนึ่ง โดยใช้ชุมชนเป็นฐาน และเปิดโอกาสให้ผู้สูงอายุ แกนนำ อาสาสมัคร ชุมชน องค์กรเครือข่ายจากภาครัฐ และภาคเอกชนมีส่วนร่วมขับเคลื่อนการดำเนินงานศูนย์ฯ โดยมีองค์กรปกครองส่วนท้องถิ่นให้การหนุนเสริม

ศูนย์ฯ ดำเนินการภายใต้แนวคิด **“ร่วมแรง ร่วมใจ ผู้สูงวัยกายใจเบิกบาน”** เพื่อให้ผู้สูงอายุได้มีสถานที่รวมกลุ่มในการจัดกิจกรรมและบริการที่ครอบคลุมทุกมิติทางด้านสุขภาพ สังคม จิตใจ และเศรษฐกิจ โดยเฉพาะมิติด้านเศรษฐกิจที่เน้นการสร้างรายได้และการมีงานทำที่เหมาะสมสำหรับผู้สูงอายุ เพื่อยกระดับการจัดบริการและสวัสดิการทางสังคมในการคุ้มครอง ส่งเสริมและพัฒนาคุณภาพชีวิตผู้สูงอายุแบบครบวงจร สามารถตอบสนองปัญหาและความต้องการของผู้สูงอายุและชุมชนได้

2. วัตถุประสงค์การจัดตั้งศูนย์ฯ

- 2.1 เพื่อส่งเสริมให้ผู้สูงอายุได้มีสถานที่ในการจัดกิจกรรมและบริการ เพื่อการพัฒนาด้านสังคม เศรษฐกิจ และสุขภาพผู้สูงอายุและสมาชิกอื่นๆ ในชุมชน
- 2.2 เพื่อเป็นศูนย์ส่งเสริมอาชีพ และจำหน่ายผลิตภัณฑ์ผู้สูงอายุ
- 2.3 เพื่อเป็นศูนย์รวมการถ่ายทอดภูมิปัญญาของผู้สูงอายุในชุมชน
- 2.4 เพื่อเป็นศูนย์ส่งเสริมและสนับสนุนอาสาสมัครดูแลผู้สูงอายุ
- 2.5 เป็นศูนย์ข้อมูลผู้สูงอายุในพื้นที่





3. กลุ่มเป้าหมาย

กลุ่มเป้าหมายที่ใช้บริการในศูนย์พัฒนาคุณภาพชีวิตและส่งเสริมอาชีพผู้สูงอายุ แบ่งเป็น 2 กลุ่ม ได้แก่

3.1 กลุ่มเป้าหมายหลัก ได้แก่ ผู้สูงอายุที่อาศัยอยู่ในชุมชนและพื้นที่ให้บริการศูนย์ฯ รวมไปถึงสมาชิกครอบครัวของผู้สูงอายุและผู้ดูแล

3.2 กลุ่มเป้าหมายรอง ได้แก่ สมาชิกทุกวัยในชุมชน และสมาชิกกลุ่มองค์กรต่างๆ

4. ประโยชน์จากการจัดตั้งศูนย์ฯ

ผู้สูงอายุ

1. การมีส่วนร่วมในกิจกรรมและเข้าร่วมทางสังคม ทำให้ผู้สูงอายุคลายเหงา เกิดการแลกเปลี่ยน เรียนรู้ เป็นการใช้เวลาอย่างเกิดประโยชน์
2. ผู้สูงอายุได้รับการเสริมสร้างภาวะทางร่างกาย จิตใจ สังคม และสติปัญญา
3. ผู้สูงอายุเกิดความตระหนักต่อคุณค่าและศักยภาพของตนเอง
4. ผู้สูงอายุได้ถ่ายทอดความรู้และภูมิปัญญาให้สืบทอดต่อไปในชุมชน
5. ผู้สูงอายุได้ฝึกฝนเรียนรู้ทักษะทางด้านอาชีพ สามารถนำไปประกอบอาชีพ สร้างงาน สร้างรายได้ ช่วยเหลือตนเองต่อไป
6. ผู้สูงอายุมีคุณภาพชีวิตที่ดีขึ้น

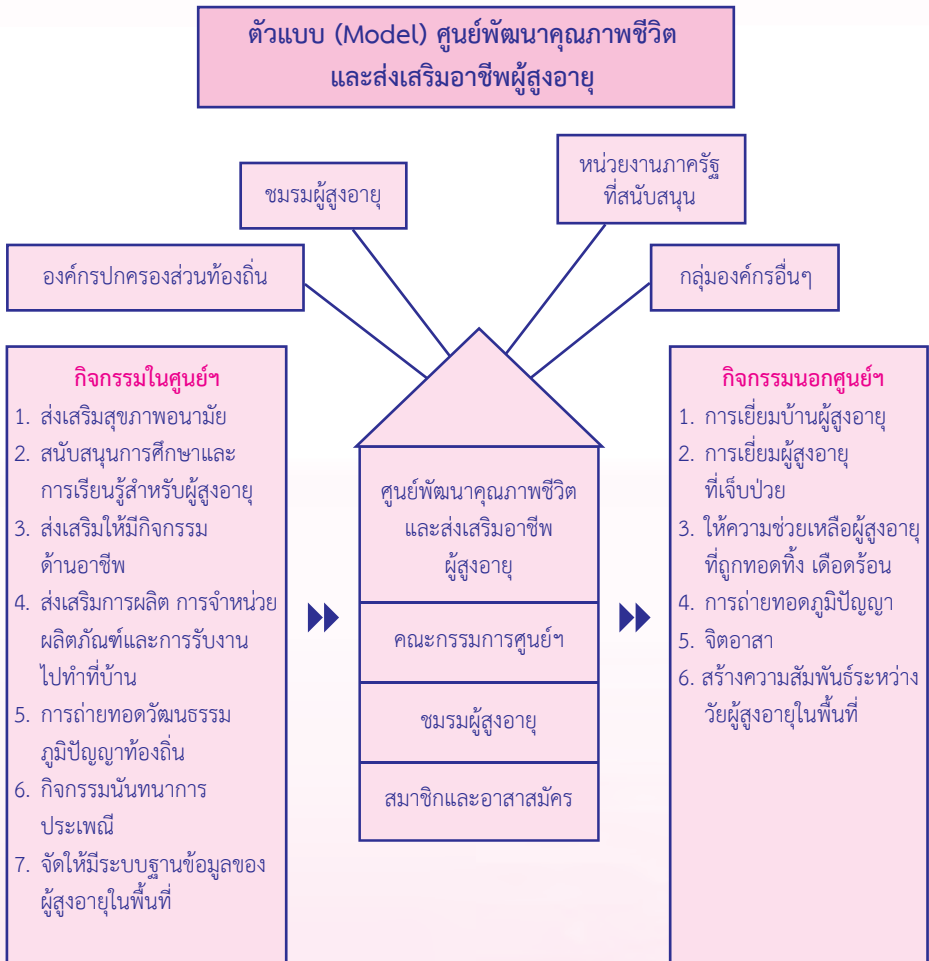
องค์กร/ชมรมผู้สูงอายุ

1. เพื่อเป็นศูนย์รวมให้ผู้สูงอายุ สมาชิกชมรม องค์กรเครือข่าย มีสถานที่ในการดำเนินกิจกรรมต่างๆ
2. เพื่อส่งเสริมการจัดกิจกรรมสำหรับผู้สูงอายุและชุมชนในรูปแบบใหม่ ๆ ซึ่งทำให้เกิดการพัฒนาความสามารถและทักษะตามความสนใจ รวมทั้งส่งเสริมให้ผู้สูงอายุเกิดการดูแลตนเอง ผู้อื่น และชุมชน



องค์กรปกครองส่วนท้องถิ่น

1. เป็นการยกระดับและพัฒนา รูปแบบการจัดบริการและสวัสดิการสังคม เพื่อการพัฒนาคุณภาพชีวิตผู้สูงอายุ
2. ส่งเสริมการให้เกิดการระดมทรัพยากร และความร่วมมือจากหน่วยงาน ทั้งภายในและภายนอกให้มีส่วนร่วมในการจัดกิจกรรมและบริการสำหรับผู้สูงอายุ และเชื่อมโยงคนทุกวัยให้ได้รับประโยชน์จากการดำเนินงานศูนย์ฯ



ส่วนที่ 2

ข้อกำหนดของศูนย์พัฒนาคุณภาพชีวิตและส่งเสริมอาชีพผู้สูงอายุ

1. ด้านอาคารสถานที่จัดตั้งศูนย์ฯ

- 1.1 ควรพิจารณาปรับปรุงอาคารสถานที่ที่มีได้ใช้ประโยชน์ที่มีอยู่ในชุมชน เช่น พื้นที่ในองค์การบริหารส่วนตำบล เทศบาล วัด มัสยิด สถานีนอนามัย อาคารโรงเรียนหรือศูนย์พัฒนาเด็กเล็กที่ไม่ได้มีการใช้งานแล้ว
- 1.2 หากจะมีการก่อสร้างที่ทำการศูนย์ฯ ขึ้นใหม่ ควรคำนึงถึงระยะทางการเดินทาง ไป-มา สะดวก ไม่ห่างจากชุมชน
- 1.3 มีการจัดสภาพแวดล้อมให้เหมาะสมและปลอดภัยสำหรับผู้สูงอายุ ภายในศูนย์ฯ

2. การบริหารจัดการศูนย์ฯ

กลไกการบริหารจัดการศูนย์ฯ ให้ดำเนินงานอย่างมีประสิทธิภาพ ประกอบด้วย

2.1 คณะกรรมการบริหารศูนย์ฯ

องค์ประกอบของคณะกรรมการบริหารศูนย์พัฒนาคุณภาพชีวิตและส่งเสริมอาชีพ ได้แก่

- ▶ นายกองตรีปกครองส่วนท้องถิ่น เป็นที่ปรึกษา
- ▶ ประธานศูนย์พัฒนาคุณภาพชีวิตและส่งเสริมอาชีพผู้สูงอายุ คัดเลือกจากประธานชมรมผู้สูงอายุ
- ▶ รองประธาน คัดเลือกจากผู้แทนชมรมผู้สูงอายุ
- ▶ ผู้แทนผู้สูงอายุ จำนวน 3 - 5 คน เป็นกรรมการ
- ▶ ผู้แทนอาสาสมัคร จำนวน 1 - 2 คน เป็นกรรมการ
- ▶ กรรมการและเลขานุการ ให้คัดเลือกจากผู้แทนองค์กรปกครองส่วนท้องถิ่นหรือผู้สูงอายุ



โดยให้ผู้บริหารองค์กรปกครองส่วนท้องถิ่น เป็นผู้ลงนามในคำสั่ง แต่งตั้งอำนาจหน้าที่ของคณะกรรมการศูนย์ฯ มีดังนี้

- ▶▶ กำหนดแนวทางการดำเนินงาน
- ▶▶ จัดทำแผนปฏิบัติการ โครงการ กิจกรรมของศูนย์พัฒนาคุณภาพชีวิตและส่งเสริมอาชีพผู้สูงอายุ
- ▶▶ จัดทำระบบข้อมูลผู้สูงอายุในพื้นที่
- ▶▶ แสวงหาความร่วมมือจากภาคี องค์กรเครือข่ายในชุมชน
- ▶▶ ส่งเสริมและสนับสนุนให้เกิดการดำเนินงานศูนย์ฯ อย่างต่อเนื่อง
- ▶▶ ดำเนินการอื่น ๆ ตามที่เห็นสมควร เพื่อให้การดำเนินงานศูนย์ฯ บรรลุวัตถุประสงค์

2.2 งบประมาณศูนย์ฯ

งบประมาณในการขับเคลื่อนการดำเนินงานศูนย์ฯ ได้แก่

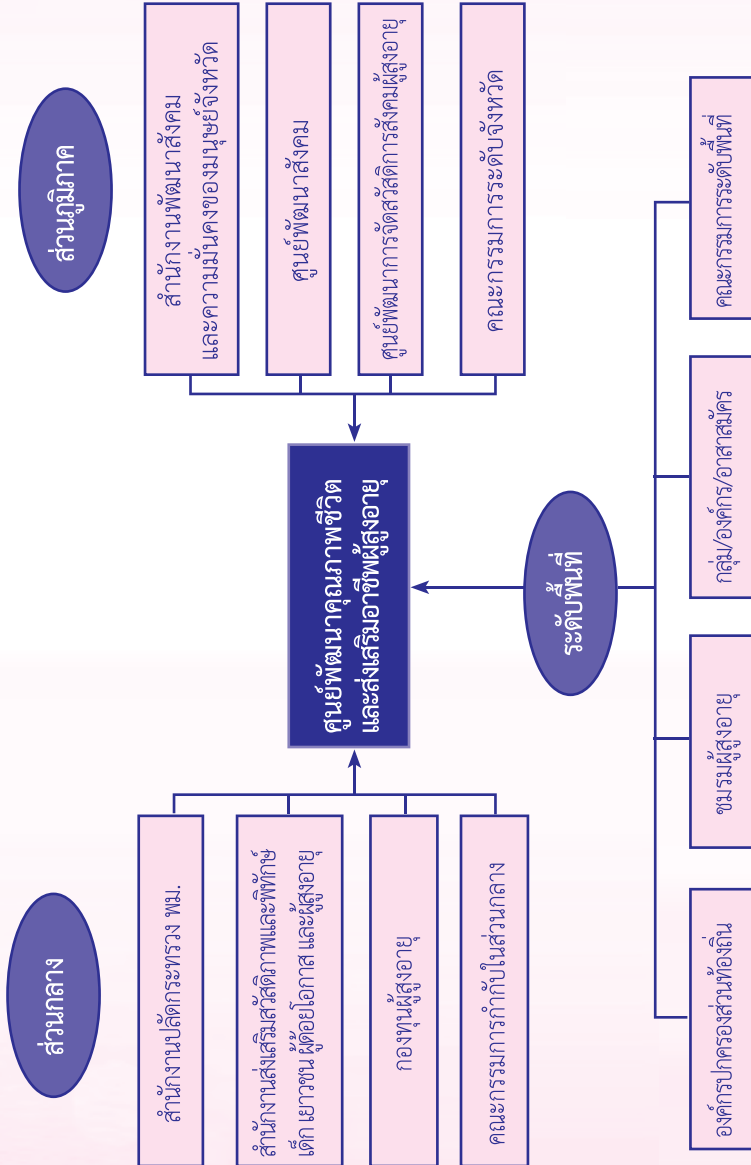
2.2.1 การก่อสร้างหรือปรับปรุงอาคารสถานที่

2.2.2 การจัดกิจกรรมเพื่อผู้สูงอายุของศูนย์ฯ

นอกจากนี้ยังสามารถขอรับการสนับสนุนจากกองทุนต่างๆ เช่น กองทุนผู้สูงอายุ กองทุนส่งเสริมการจัดสวัสดิการสังคม กองทุนสร้างเสริมสุขภาพ (สสส.) สำนักงานหลักประกันสุขภาพแห่งชาติ (สปสช.) และรายได้จากแหล่งที่มาอื่น ๆ เช่น การจำหน่ายผลิตภัณฑ์ของศูนย์ฯ การจัดกิจกรรมระดมทุน กิจกรรมหารายได้ การบริจาค การเก็บเงินค่าใช้บริการ การให้เช่าสถานที่จัดงาน รวมทั้งการสนับสนุนงบประมาณขององค์กรปกครองส่วนท้องถิ่น เป็นต้น

2.3 กลไกการดำเนินงาน

แบ่งออกเป็น 3 ระดับ ได้แก่ ส่วนกลาง ส่วนภูมิภาค ระดับพื้นที่





3. หน่วยงานที่ร่วมดำเนินการ

3.1 องค์กรปกครองส่วนท้องถิ่น มีภารกิจโดยตรงในการคุ้มครอง ส่งเสริม และพัฒนาศักยภาพผู้สูงอายุ อีกทั้งยังเป็นกลไกสำคัญในการกำหนดนโยบาย และขับเคลื่อนงานผู้สูงอายุในระดับพื้นที่ ซึ่งนับวันจะต้องดูแลผู้สูงอายุที่มีจำนวนเพิ่มขึ้น จึงเป็นผู้ให้การก่อตั้งและสนับสนุนโดยตรงในการจัดตั้งศูนย์ฯ ร่วมกับ ชมรมผู้สูงอายุ

3.2 ชมรมผู้สูงอายุ

ชมรมผู้สูงอายุ เป็นการรวมกลุ่มของผู้สูงอายุ เพื่อทำกิจกรรมร่วมกัน ปัจจุบัน ชมรมผู้สูงอายุมีจำนวนมากและกระจายอยู่ทุกพื้นที่ ชมรมผู้สูงอายุจึงมีบทบาทสำคัญในการร่วมจัดตั้งศูนย์ฯ มีประสบการณ์ในการบริหารจัดการงานผู้สูงอายุในระดับชุมชน ชมรมผู้สูงอายุที่เข้มแข็งจะมีส่วนร่วมในการบริหารจัดการศูนย์ฯ ได้อย่างมีประสิทธิภาพ

3.3 ความร่วมมือของหน่วยงานในจังหวัดและพื้นที่

การจัดตั้งและดำเนินงานศูนย์ฯ จะต้องได้รับความร่วมมือจากหน่วยงานในระดับพื้นที่ที่มีภารกิจเกี่ยวกับการให้การสนับสนุนกิจกรรมผู้สูงอายุ ได้แก่

- (1) หน่วยงานด้านสังคม ได้แก่ สำนักงานพัฒนาสังคมและความมั่นคงของมนุษย์จังหวัด ทำหน้าที่บูรณาการกับหน่วยงานของกระทรวงการพัฒนาสังคมและความมั่นคงของมนุษย์ และหน่วยงานในระดับพื้นที่ สนับสนุนทรัพยากรในการจัดตั้งศูนย์ฯ ขับเคลื่อนการดำเนินงาน
- (2) หน่วยงานด้านสาธารณสุข ให้บริการผู้สูงอายุด้านสุขภาพอนามัย ซึ่งมีการจัดบริการในโรงพยาบาลและในชุมชน เช่น การตรวจโรค การรักษาโรค การป้องกันโรค การส่งเสริมสุขภาพ



- (3) หน่วยงานด้านวัฒนธรรม มีภารกิจเกี่ยวกับการสนับสนุนการจัดกิจกรรมด้านวัฒนธรรม ประเพณี ศาสนา ได้แก่ วัฒนธรรมจังหวัด
- (4) หน่วยงานด้านอาชีพและการมีงานทำ ได้แก่ สำนักงานแรงงานจังหวัด สำนักงานจัดหางานจังหวัด สำนักงานพาณิชย์จังหวัด สำนักส่งเสริมภูมิปัญญาและวิสาหกิจชุมชน ศูนย์และสถาบันพัฒนาฝีมือแรงงาน มีภารกิจในการให้บริการ ด้านการฝึกอาชีพ การจัดหางานให้แก่ผู้สูงอายุ การรวมกลุ่มประกอบอาชีพ การส่งเสริมให้ผู้สูงอายุรับงานไปทำที่บ้าน การประกอบอาชีพอิสระของผู้สูงอายุ การพัฒนารูปแบบและผลิตภัณฑ์ เป็นต้น
- (5) หน่วยงานด้านการศึกษา มีภารกิจในการส่งเสริมสนับสนุน การศึกษาทั้งในระบบ นอกระบบ และตามอัธยาศัย เช่น กศน. เนื่องจากผู้สูงอายุมีความต้องการที่จะเรียนรู้สิ่งใหม่ๆ ตามความถนัด และความสนใจ
- (6) สาขาสภาผู้สูงอายุประจำจังหวัด เป็นองค์กรที่มีความสามารถในการดำเนินงานทั้งด้านการบริหาร การแสวงหาแหล่งทุน การขยายเครือข่าย และการสร้างความพึงพอใจแก่สมาชิก สามารถส่งเสริมบทบาทของชมรมผู้สูงอายุให้เข้าไปดำเนินการ ศูนย์ฯ ได้
- (7) องค์กรทางศาสนา องค์กรชุมชน หรืออาสาสมัครทำงานด้านสังคม จะเป็นเครือข่ายในการขับเคลื่อนให้เกิดกิจกรรมอย่างต่อเนื่อง



ส่วนที่ 3

ขั้นตอนการจัดตั้งศูนย์ฯ

1. ขั้นตอนการดำเนินงาน

1.1 จัดประชุมหรือจัดเวทีประชาคม เพื่อเผยแพร่แนวคิดและรูปแบบการจัดตั้งศูนย์ฯ พร้อมทั้งร่วมเสนอความเห็นในการจัดกิจกรรมของศูนย์ฯ โดยให้เป็นไปตามความต้องการของผู้สูงอายุ

1.2 แต่งตั้งคณะกรรมการบริหารศูนย์ฯ เพื่อทำหน้าที่ในการกำหนดแนวทางการดำเนินงาน การจัดทำแผนงาน โครงการ การแสวงหาความร่วมมือจากภาคีองค์กรเครือข่ายในชุมชน และการส่งเสริม สนับสนุนให้การดำเนินงานศูนย์ฯ ต่อเนื่อง การจัดหาสมาชิกจากชมรมผู้สูงอายุในพื้นที่ การจัดหาสถานที่ตั้งศูนย์ฯ (ก่อสร้างอาคารใหม่ หรือปรับปรุงอาคารเดิมที่มีอยู่แล้ว) เป็นต้น ทั้งนี้การจัดทำแผนงาน โครงการ ให้จัดส่งไปที่สำนักงานพัฒนาสังคมและความมั่นคงของมนุษย์จังหวัด เพื่อรวบรวมส่งให้ส่วนกลาง

1.3 จัดตั้งศูนย์ฯ และดำเนินกิจกรรม

1.4 การติดตามและประเมินผลการดำเนินงาน โดยสำนักงานพัฒนาสังคมและความมั่นคงของมนุษย์จังหวัด ติดตามความก้าวหน้าเป็นระยะ

2. การจัดกิจกรรมและบริการ

2.1 กำหนดระเบียบ ข้อปฏิบัติที่เกิดจากข้อตกลงร่วมกัน จากการประชุมคณะกรรมการบริหารศูนย์ฯ

2.2 จัดทำแผนการดำเนินกิจกรรมประจำสัปดาห์ เดือน ปี อย่างต่อเนื่องสม่ำเสมอ โดยให้บริการ ทั้งในศูนย์ฯ และนอกศูนย์ฯ เพื่อเปิดโอกาสให้ผู้สูงอายุทุกกลุ่ม และสมาชิกทุกวัยในชุมชนได้เข้าร่วมกิจกรรม

2.3 กำหนดเวลาเปิด-ปิด ทำการ



3. ประเภทกิจกรรม

3.1 กิจกรรมภายในศูนย์ฯ ประกอบด้วย

(1) กิจกรรมการประชุมคณะกรรมการบริหารศูนย์ฯ ชมรมผู้สูงอายุ หรือการปรึกษาหารือร่วมกันของผู้สูงอายุร่วมกับชุมชน

(2) กิจกรรมด้านสังคมและนันทนาการ กิจกรรมนี้มีวัตถุประสงค์เพื่อสร้างสัมพันธภาพที่ดีต่อกัน ผู้สูงอายุมีความสามารถในการปรับตัวให้เข้ากับผู้อื่น และพัฒนาบุคลิกภาพ ทักษะในการติดต่อสื่อสาร เสริมสร้างการปรับตัวทางสังคม ทำให้จิตใจของผู้สูงอายุให้คลายเหงา ลักษณะของกิจกรรม ได้แก่ การจัดงานรื่นเริง และฉลองในโอกาสสำคัญ เช่น วันเฉลิมพระชนมพรรษา วันสำคัญทางศาสนา นอกจากนี้ อาจมีการจัดกิจกรรมนันทนาการอื่นๆ เช่น การลีลาศ การร้องเพลง การเล่นดนตรี เป็นต้น

(3) กิจกรรมด้านอาชีพ กิจกรรมนี้มีวัตถุประสงค์เพื่อให้ผู้สูงอายุใช้เวลาให้เกิดประโยชน์ โดยคำนึงถึงความถนัดและความสนใจ รวมทั้งศักยภาพของผู้สูงอายุแต่ละบุคคล มีวิทยากรซึ่งเป็นจิตอาสา ผู้สูงอายุที่มีความรู้ หรือวิทยากรจากหน่วยงานภายนอกเป็นผู้ฝึกอบรม กิจกรรมด้านอาชีพ ได้แก่ การจักสาน การปั้น แกะสลัก การทอผ้า การทำบายศรี ประดิษฐ์ดอกไม้จันทน์ งานฝีมือต่างๆ ซึ่งสามารถพัฒนาและต่อยอดไปสู่การประกอบอาชีพ การรับงานไปทำที่บ้านของผู้สูงอายุ การรวมกลุ่มเพื่อสร้างงาน สร้างรายได้ที่ยั่งยืนให้กับผู้สูงอายุ ครอบครัว และชุมชน

ภายในศูนย์ฯ จัดให้มีมุมแสดงผลงานและมุมจำหน่ายผลิตภัณฑ์ของผู้สูงอายุหรือชุมชนให้กับผู้สนใจ โดยศูนย์ฯ ประสานความร่วมมือไปยังหน่วยงานที่เกี่ยวข้องเพื่อส่งเสริมให้เกิดการพัฒนาผลิตภัณฑ์ รวมทั้งจัดหาช่องทางจำหน่ายผลิตภัณฑ์



(4) กิจกรรมส่งเสริมสุขภาพอนามัย สามารถดำเนินงานร่วมกับ โรงพยาบาล ส่งเสริมสุขภาพตำบล สถานีอนามัย โรงพยาบาล หน่วยบริการทางการแพทย์ต่าง ๆ เพื่อให้การดูแลสุขภาพทางด้านร่างกายที่เหมาะสมกับวัย ส่งผลให้สภาพจิตใจของผู้สูงอายุดีขึ้น ได้แก่ การตรวจร่างกาย การให้ความรู้ในการป้องกันโรคและส่งเสริมสุขภาพทางช่องปากและร่างกายผู้สูงอายุ การรับประทานอาหารให้ถูกสุขลักษณะ การให้ความรู้เรื่องยาสมุนไพรพื้นบ้าน การออกกำลังกายในรูปแบบต่างๆ ตามความสนใจและความต้องการของผู้สูงอายุ เป็นต้น

ภายในศูนย์ฯ จัดให้มีมุมออกกำลังกาย มุมเล่นกีฬา มุมให้ความรู้ เรื่องการดูแลรักษาสุขภาพ การส่งเสริมด้านโภชนาการ ติดตั้งอุปกรณ์ กายภาพบำบัด เป็นต้น

(5) กิจกรรมถ่ายทอดวัฒนธรรม และภูมิปัญญาท้องถิ่น ก่อให้เกิด อนุรักษ์และสืบทอดศิลปะ วัฒนธรรม และประเพณีที่มีอยู่ในชุมชน ซึ่งแตกต่างกัน ในแต่ละท้องถิ่น หากชุมชนสามารถ สร้างเอกลักษณ์และความแตกต่างได้ จะเป็นการส่งเสริมให้ศูนย์ฯ มีจุดเด่น ผู้สูงอายุที่ได้ถ่ายทอดภูมิปัญญา จะเกิดความภูมิใจในผลงาน มองเห็นคุณค่าและความสำคัญของตนเอง และชุมชนประจักษ์ ในศักยภาพและพลังของผู้สูงอายุ ส่งผลให้ผู้สูงอายุใช้ชีวิตอยู่อย่างมีคุณค่า มีศักดิ์ศรี และมีความสุข

(6) กิจกรรมการจัดให้มีระบบข้อมูลของผู้สูงอายุในพื้นที่ เพื่อให้ศูนย์ฯ มีข้อมูลแสดงถึงระดับของคุณภาพชีวิตผู้สูงอายุ เพื่อนำไปสู่การจัดทำแผนงาน โครงการ หรือกิจกรรมรองรับในการส่งเสริมสวัสดิภาพและคุ้มครองพิทักษ์สิทธิ ผู้สูงอายุและการประสานขอรับความช่วยเหลือจากหน่วยงานที่เกี่ยวข้อง

(7) กิจกรรมการให้คำปรึกษา หรือ และการช่วยเหลือแก่ผู้สูงอายุ เป็นลักษณะการให้บริการทางด้านสังคม การสงเคราะห์ การช่วยเหลือ และให้คำปรึกษาแก่ผู้สูงอายุที่ตกอยู่ในความทุกข์และประสบปัญหาในการดำเนินชีวิต มีการประเมินสภาพปัญหา เพื่อแสวงหาแนวทางการให้ความช่วยเหลือที่เหมาะสม

(8) กิจกรรมที่ส่งเสริมศักยภาพการดำเนินงานของอาสาสมัครดูแลผู้สูงอายุ (เป็นศูนย์ประสานงานอาสาสมัคร) เพื่อสร้างฐานของชุมชนให้เกิดการดูแลช่วยเหลือ ค้ำครอง และพิทักษ์สิทธิแก่ผู้สูงอายุในระยะยาว ซึ่งภารกิจของอาสาสมัครดูแลผู้สูงอายุ ครอบคลุมเรื่องการดูแลช่วยเหลือผู้สูงอายุ การเฝ้าระวัง และเตือนภัยทางสังคมสำหรับผู้สูงอายุ และการจัดบริการและสวัสดิการทางสังคมสำหรับผู้สูงอายุ

(9) กิจกรรมที่ตอบสนองตามความต้องการอื่นๆ ของผู้สูงอายุ เป็นต้น

3.2 กิจกรรมภายนอกศูนย์ฯ ประกอบด้วย

(1) กิจกรรมทางศาสนาและประเพณี

(2) กิจกรรมการเยี่ยมบ้านผู้สูงอายุ ผู้สูงอายุที่เจ็บป่วย อยู่ตามลำพัง ขาดผู้ดูแลการให้ความช่วยเหลือผู้สูงอายุที่ถูกทอดทิ้ง เดือดร้อน

(3) กิจกรรมอาสาสมัครดูแลผู้สูงอายุ ให้คำแนะนำในการดูแลรักษาสุขภาพ ให้ความรู้ที่จำเป็นสำหรับผู้สูงอายุ เป็นอาสาสมัครเคลื่อนที่เยี่ยมบ้านผู้สูงอายุที่อยู่ติดเตียงรวมทั้งการให้บริการตามชุมชนต่าง ๆ เพื่อการดูแลช่วยเหลือ ค้ำครองและพัฒนาผู้สูงอายุในด้านต่างๆ

(4) การประสาน การเชื่อมโยง การดำเนินงานร่วมกับกิจกรรมอื่น และวิธีการดำเนินงานอื่นๆ ที่จะประโยชน์ต่อผู้สูงอายุในชุมชน



4. การจัดเก็บข้อมูลสำคัญเพื่อขับเคลื่อนการจัดกิจกรรม ศูนย์พัฒนาคุณภาพชีวิตและส่งเสริมอาชีพผู้สูงอายุ

การจัดเก็บข้อมูลมีความสำคัญสำหรับการใช้ประโยชน์เพื่อการวางแผน การกำหนดแนวทางขับเคลื่อนการจัดกิจกรรมของศูนย์พัฒนาคุณภาพชีวิตและส่งเสริมอาชีพผู้สูงอายุ(ศพอส.) และการบูรณาการของหน่วยงานที่เกี่ยวข้อง เพื่อการพัฒนาคุณภาพชีวิตผู้สูงอายุในระดับชุมชน ข้อมูลสำคัญที่ควรมีการจัดเก็บไว้ใน ศพอส. ประกอบด้วย

4.1 ข้อมูลด้านผู้สูงอายุ ได้แก่

(1) ในพื้นที่ ศพอส. มีภูมิปัญญาผู้สูงอายุจำนวนกี่คน เป็นภูมิปัญญา ด้านใดบ้าง

- ▶ จัดทำทำเนียบรายชื่อผู้สูงอายุที่เป็นภูมิปัญญา เช่น ชื่ออายุ ที่อยู่ มีภูมิปัญญาด้านใดเบอร์โทรศัพท์ติดต่อ และจัดเก็บเป็นข้อมูลใน ศพอส.

(2) ในพื้นที่ ศพอส. มีผู้สูงอายุที่ช่วยเหลือตัวเองได้ แต่ต้องการผู้ดูแล ในบางเวลา เช่น ผู้สูงอายุที่อยู่คนเดียว ผู้สูงอายุที่มีปัญหาสุขภาพ มีความพิการ เจ็บป่วย ต้องการผู้ช่วยทำกิจกรรมบางอย่างที่จำเป็น เช่น การจัดยา การไปพบแพทย์ตามนัด รวมถึงการรับภาระดูแลหลานตามลำพัง เป็นต้น

- ▶ จัดทำทะเบียนรายชื่อผู้สูงอายุ อายุ ที่อยู่เบอร์โทรติดต่อ สภาพปัญหาที่ต้องการการช่วยเหลือ หรือดูแลในบางเวลา และจัดเก็บเป็นข้อมูลใน ศพอส.สำหรับการวางแผนในการจัดกิจกรรมและบริการรองรับ

(3) ในพื้นที่ ศพอส. มีผู้สูงอายุที่เป็นผู้ป่วยติดเตียง ไม่สามารถช่วยเหลือตนเองได้ และต้องการผู้ดูแลตลอดเวลา จำนวนกี่คน และอยู่ที่ใด

- ▶ จัดทำทะเบียนรายชื่อผู้สูงอายุ อายุ ที่อยู่ เบอร์โทรศัพท์ติดต่อ สภาพปัญหาที่ต้องการการช่วยเหลือ หรือผู้ดูแล และจัดเก็บเป็นข้อมูลใน ศพอส. สำหรับการวางแผนในการจัดกิจกรรมและบริการรองรับ

4.2 ข้อมูลด้านอาชีพ

ในพื้นที่ ศพอส. มีการรวมกลุ่มอาชีพจำนวนกี่กลุ่ม ประกอบด้วยกลุ่มอาชีพใดบ้าง รายชื่อผู้ติดต่อและเบอร์โทรศัพท์เพื่อติดต่อประสานงาน แต่ละกลุ่มคือใครรวมทั้งรายชื่อสมาชิกในกลุ่มอาชีพที่มีอยู่ในชุมชน

- ▶ จัดทำทะเบียนรายชื่อกลุ่มอาชีพ รายชื่อผู้ติดต่อประสานงานของแต่ละกลุ่มพร้อมเบอร์โทรศัพท์ รวมทั้งรายชื่อและที่อยู่ของสมาชิกในกลุ่มอาชีพที่มีอยู่ในชุมชนและจัดเก็บเป็นข้อมูลใน ศพอส. สำหรับการวางแผนในการจัดกิจกรรมการเป็นศูนย์สาธิตและจำหน่ายสินค้าและผลิตภัณฑ์เพื่อเป็นช่องทางการเพิ่มรายได้ให้ผู้สูงอายุและชุมชน

4.3 ข้อมูลด้านอาสาสมัคร

ในพื้นที่ ศพอส. มีกลุ่มอาสาสมัครเพื่อผู้สูงอายุจำนวนกี่กลุ่ม ประกอบด้วยกลุ่มใดบ้าง และแต่ละกลุ่มมีจำนวนกี่คน

- ▶ จัดทำทะเบียนรายชื่อกลุ่มอาสาสมัคร อายุ ที่อยู่ และเบอร์โทรศัพท์ติดต่อและจัดเก็บเป็นข้อมูลใน ศพอส. สำหรับเป็นผู้ประสานงาน ผู้ให้การช่วยเหลือ ผู้ร่วมวางแผนในการจัดกิจกรรมและการดูแลผู้สูงอายุที่อยู่ในชุมชน ตามสภาพปัญหาและความต้องการ

5. การติดตามและรายงาน

สำนักงานพัฒนาสังคมและความมั่นคงของมนุษย์จังหวัด ติดตามและรายงานผลการดำเนินงานให้ส่วนกลาง รายไตรมาส และรายงานตามหลักเกณฑ์กองทุนผู้สูงอายุ



แบบสำรวจคุณภาพชีวิตผู้สูงอายุ
ตามมาตรฐานการส่งเสริมสวัสดิภาพและคุ้มครองพิทักษ์สิทธิผู้สูงอายุ
 (เพื่อนำข้อมูลคุณภาพชีวิตผู้สูงอายุมาใช้ประกอบการวางแผน
 การกำหนดกิจกรรมและบริการในพื้นที่ ศพอส.)

ชื่อผู้สูงอายุ นาย, นาง, นางสาว.....นามสกุล.....

บ้านเลขที่.....หมู่ที่..... ตำบล.....อำเภอ.....จังหวัด.....

1. เพศ 1. หญิง 2. ชาย

2. อายุ ปี

3. การศึกษา

1. ไม่ได้รับการศึกษา

2. ประถมศึกษา

3. มัธยมศึกษาตอนต้น

4. มัธยมศึกษาตอนปลาย/ปวช.

5. อนุปริญญา/ ปวส.

6. ปริญญาตรี

7. สูงกว่าปริญญาตรี

4. สถานภาพสมรส

1. โสด

2. สมรส

3. หม้าย

4. หย่าร้าง/แยกกันอยู่

5. อื่น ๆ

ในรอบปีที่ผ่านมาผู้สูงอายุได้รับการปฏิบัติ ดังต่อไปนี้ หรือไม่(ศพอส.สามารถเพิ่มข้อความได้ตามความเหมาะสมในการใช้ข้อมูล)

5. ท่านได้รับการตรวจสุขภาพทั่วไปประจำปี ใช่หรือไม่

1. ใช่

2. ไม่ใช่

การตรวจสุขภาพประจำปี หมายถึง การตรวจร่างกายโดยแพทย์พยาบาล เจ้าหน้าที่โรงพยาบาล หรือ อสม. หรือ ได้รับการ ณ สถานบริการทางการแพทย์ เช่น โรงพยาบาล รพ.สต. ศูนย์สาธารณสุขมูลฐานชุมชน (ศสมช.) ศูนย์บริการสาธารณสุข และการให้บริการในพื้นที่ เพื่อตรวจหาเบาหวาน ไขมันในเส้นเลือด การวัดความดันโลหิต ตรวจปัสสาวะออกจากระตรวจภายใน เป็นต้น

11. ท่านเคยเข้าร่วมอบรม ศึกษา เรียนรู้ จากหน่วยงาน องค์กร หรือชมรมผู้สูงอายุ ใ้หรือไม

1. ใช่

2. ไม่ใช่

การเข้าร่วมอบรม ศึกษา เรียนรู้ หมายถึง การได้รับความรู้จากการเข้าร่วมอบรม ศึกษา เรียนรู้ จากหน่วยงาน องค์กร หรือชมรมผู้สูงอายุ เช่น อบรมความรู้ด้านสุขภาพ ด้านอาชีพ เป็นต้น

12. ท่านเคยรับทราบข้อมูลข่าวสารทั่วไปจากสื่อต่าง ๆ ใ้หรือไม

1. ใช่

2. ไม่ใช่

การรับทราบข้อมูลข่าวสารทั่วไป หมายถึง ข่าวสารที่ได้รับจาก วิทยุ โทรทัศน์ เสียงตามสาย ฯลฯ

13. ท่านเคยรับทราบข้อมูลด้านสิทธิประโยชน์ของผู้สูงอายุ ใ้หรือไม

1. ใช่

2. ไม่ใช่

การรับทราบข้อมูลด้านสิทธิประโยชน์ หมายถึง การได้รับข้อมูลข่าวสารที่เป็นสิทธิ ประโยชน์ของผู้สูงอายุตามกฎหมาย เช่น การได้รับเบี้ยยังชีพกองทุนผู้สูงอายุ ค่าจัดการศพ ผู้สูงอายุตามประเพณี การช่วยเหลือค่าโดยสารพาหนะ ฯลฯ ผ่านสื่อ หรือหน่วยงานและ องค์กรต่าง ๆ เช่น แผ่นพับ สื่อบุคคล หอกระจายข่าว วิทยุ หนังสือพิมพ์ โทรทัศน์ เป็นต้น

14. ท่านมีรายได้ที่เพียงพอกับค่าใช้จ่ายของตนเอง ใ้หรือไม

1. ใช่

2. ไม่ใช่

การมีรายได้ที่เพียงพอกับค่าใช้จ่ายของตนเอง หมายถึง การมีรายรับที่ครอบคลุม ค่าใช้จ่ายที่เป็นของผู้สูงอายุเองเท่านั้น

15. ปัจจุบัน ท่านมีงานทำที่มีรายได้ ใ้หรือไม

1. ใช่

2. ไม่ใช่

การทำงานมีรายได้ หมายถึง การประกอบอาชีพต่าง ๆ ที่สามารถมีรายได้ เช่น รับจ้าง ปลุกผักขาย เกษตรกรรม เป็นต้น

16. ปัจจุบันท่านมีเงินออม ใช่หรือไม่

1. ใช่

2. ไม่ใช่

เงินออม หมายถึง การมีเงินเก็บไว้ใช้จ่ายจำเป็น/ฉุกเฉิน หรือเงินที่สามารถนำมาใช้จ่ายได้ทันที เช่น เงินฝาก เงินที่สะสมไว้ เป็นต้น

17. ท่านได้ปฏิบัติตามศาสนกิจตามศาสนาที่ท่านนับถือใช่หรือไม่

1. ใช่

2. ไม่ใช่

การประกอบกิจกรรมทางศาสนาอย่างสม่ำเสมอ หมายถึง การปฏิบัติกิจกรรมทางศาสนาที่นับถือได้ตามที่ต้องการ เช่น ตักบาตร สวดมนต์ไหว้พระ ละหมาด ไปโบสถ์ เป็นต้น

18. ท่านได้เข้าร่วมกิจกรรมทางสังคม อย่างน้อยเดือนละ 1 ครั้ง ใช่หรือไม่

1. ใช่

2. ไม่ใช่

กิจกรรมทางสังคม หมายถึง การเข้าร่วมงานประเพณี การพบปะสังสรรค์กับผู้คนในชุมชน การเข้าร่วมงานต่าง ๆ เช่น งานแต่งงาน งานขึ้นบ้านใหม่ และงานที่มีการรวมตัวกันของคนหลายรุ่น เช่น งานชมรมผู้สูงอายุ งานรดน้ำดำหัวผู้สูงอายุหรือการประชุม อย่างน้อยเดือนละ 1 ครั้ง

19. ท่านได้ให้คำแนะนำ หรือเป็นที่ปรึกษาแก่บุตรหลานหรือบุคคลอื่น ใช่หรือไม่

1. ใช่

2. ไม่ใช่

สรุป

เกณฑ์มาตรฐานการส่งเสริมสวัสดิภาพและคุ้มครองพิทักษ์สิทธิผู้สูงอายุ

ดัชนี/ ข้อกำหนด	องค์ประกอบ	ตัวชี้วัด	เกณฑ์	
1. ด้าน ความ มั่นคง ในชีวิต	1. สุขภาพ	1. ร้อยละของผู้สูงอายุที่ได้รับการตรวจสุขภาพทั่วไป ประจำปี	80	
		2. ร้อยละของผู้สูงอายุที่ได้รับการดูแล และรักษาโรค เมื่อเจ็บป่วย	90	
		3. ร้อยละของผู้สูงอายุที่ออกกำลังกายอย่างน้อย สัปดาห์ละ 3 วัน	60	
	2. ครอบครัวยุคใหม่และ การอยู่อาศัย	4. ร้อยละของผู้สูงอายุที่อาศัยอยู่กับครอบครัวหรือ ในบริเวณใกล้เคียงกัน	80	
		3. ความปลอดภัย ในชีวิตและ ทรัพย์สิน	5. ร้อยละของผู้สูงอายุที่ไม่ถูกเอาเปรียบหรือ ถูกทำร้ายร่างกายและจิตใจ	100
			6. ร้อยละของผู้สูงอายุที่มีสิ่งอำนวยความสะดวก เหมาะสมและปลอดภัยสำหรับผู้สูงอายุ ภายในบ้าน และบริเวณบ้าน	60
2. ด้าน การ ศึกษา	4. การศึกษาและ การเรียนรู้	7. ร้อยละของผู้สูงอายุที่ได้เข้าร่วมอบรม ศึกษา เรียนรู้	70	
	5. การเข้าถึง ข้อมูลข่าวสาร	8. ร้อยละของผู้สูงอายุที่รับทราบข้อมูลข่าวสารทั่วไป และข้อมูลสิทธิประโยชน์ของผู้สูงอายุ	80	
3. ด้าน เศรษฐกิจ	6. การมีงานทำ และรายได้	9. ร้อยละของผู้สูงอายุที่มีรายได้เพียงพอกับค่าใช้จ่าย ของตนเอง	70	
		10. ร้อยละของผู้สูงอายุมีงานทำและมีรายได้	60	
	7. การมี หลักประกัน ด้านการออม	11. ร้อยละของผู้สูงอายุที่มีเงินออม	60	

สรุป

เกณฑ์มาตรฐานการส่งเสริมสวัสดิภาพและคุ้มครองพิทักษ์สิทธิผู้สูงอายุ (ต่อ)

ดัชนี/ ข้อกำหนด	องค์ประกอบ	ตัวชี้วัด	เกณฑ์
4. ด้าน สังคม	8. การปฏิบัติ ศาสนกิจ	12. ร้อยละของผู้สูงอายุที่ได้ปฏิบัติศาสนกิจตามศาสนา ที่นับถือ	70
	9. การมีส่วนร่วม ในกิจกรรม ทางสังคม	13. ร้อยละของผู้สูงอายุที่มีส่วนร่วมในกิจกรรมทางสังคม อย่างน้อยเดือนละ 1 ครั้ง	80
	10. การเป็นที่พึ่ง ทางจิตใจให้กับ คนวัยอื่น	14. ร้อยละของผู้สูงอายุที่เป็นที่พึ่งทางใจให้แก่บุตรหลาน หรือบุคคลอื่น	90



ภาคผนวก





นางละเอียด คล้ายสุบรรณ อายุ 87 ปี

สมาชิกศูนย์พัฒนาคุณภาพชีวิตและส่งเสริมอาชีพผู้สูงอายุตำบลหนองลาน
อำเภอท่ามะกา จังหวัดกาญจนบุรี

“ความรู้สึกที่ได้มาศูนย์พัฒนาคุณภาพชีวิตและส่งเสริมอาชีพผู้สูงอายุ
ตำบลหนองลาน คือมีความสุขมากกว่าอยู่บ้าน มีเพื่อนฝูงเยอะแยะ
มองใครก็ยิ้มแย้มแจ่มใส ชื่นใจกว่าอยู่บ้าน อยู่บ้านหงอยเหงา
เพราะอยู่คนเดียว”

หลักเกณฑ์การขอรับการสนับสนุนจากกองทุนผู้สูงอายุ

1. ลักษณะโครงการที่จะได้รับการพิจารณาต้องเป็นไปตามหลักเกณฑ์ ดังนี้
 - (1) โครงการที่มีวัตถุประสงค์และกระบวนการในการดำเนินงานชัดเจน มีผลต่อการคุ้มครอง การส่งเสริม และการสนับสนุนผู้สูงอายุหรือการดำเนินงานของกองทุน
 - (2) โครงการที่สร้างการมีส่วนร่วมของบุคคลหรือหน่วยงานหรือประชาชนเกี่ยวกับการคุ้มครอง การส่งเสริม และการสนับสนุนผู้สูงอายุ
 - (3) โครงการของหน่วยงานภาครัฐ ควรเป็นโครงการใหม่เร่งด่วนที่ไม่ได้ตั้งงบประมาณรองรับ และไม่เป็นโครงการต่อเนื่อง
 - (4) กรณีโครงการขององค์กรภาคเอกชน หรือองค์กรของผู้สูงอายุ ต้องไม่ได้รับการสนับสนุนงบประมาณจากส่วนราชการ และแหล่งทุนอื่น ๆ เว้นแต่กรณีที่ได้รับแต่ไม่เพียงพอ
 - (5) โครงการลักษณะอื่น ๆ ที่คณะกรรมการผู้สูงอายุแห่งชาติหรือคณะกรรมการบริหารกองทุนผู้สูงอายุ เห็นสมควรให้การสนับสนุน
2. กรอบวงเงินโครงการที่ให้การสนับสนุน
 - ▶▶ โครงการขนาดเล็ก หมายถึง โครงการที่ขอสนับสนุนในวงเงินไม่เกิน 50,000 บาท
 - ▶▶ โครงการขนาดกลาง หมายถึง โครงการที่ขอสนับสนุนในวงเงินเกิน 50,000 - 300,000 บาท
 - ▶▶ โครงการขนาดใหญ่ หมายถึง โครงการที่ขอสนับสนุนในวงเงินเกิน 300,000 บาทขึ้นไป

คุณสมบัติผู้ขอรับการสนับสนุนจากกองทุนผู้สูงอายุ

1. องค์กรผู้สูงอายุ/องค์กรที่ทำงานด้านผู้สูงอายุ

1.1 กรณีเป็นหน่วยงานภาครัฐ

▶▶ ต้องเป็นหน่วยงานที่มีอำนาจหน้าที่เกี่ยวกับการคุ้มครอง การส่งเสริม และการสนับสนุนผู้สูงอายุ รวมทั้งได้รับมอบหมายให้เป็นหน่วยงาน รับผิดชอบในการดำเนินงานตามประกาศสำนักนายกรัฐมนตรี เรื่อง กำหนด หน่วยงานรับผิดชอบในการดำเนินงานปฏิบัติตามพระราชบัญญัติผู้สูงอายุ พ.ศ. 2546 ลงวันที่ 28 กรกฎาคม 2547 หรือมีหน้าที่ดำเนินการในการคุ้มครอง การส่งเสริม และการสนับสนุนผู้สูงอายุตามประกาศของกระทรวงที่ได้รับมอบหมาย

1.2 กรณีเป็นองค์กรภาคเอกชนหรือองค์กรของผู้สูงอายุ

▶▶ ต้องเป็นองค์กรที่จดทะเบียนเป็นนิติบุคคลหรือได้รับการ รับรองเป็นองค์กรสาธารณประโยชน์ตามกฎหมายว่าด้วยการส่งเสริม การจัดสวัสดิการสังคม ซึ่งดำเนินกิจกรรมเกี่ยวกับการคุ้มครอง การส่งเสริม และการสนับสนุนผู้สูงอายุอย่างต่อเนื่องไม่น้อยกว่าหกเดือน

▶▶ หากเป็นองค์กรที่ไม่ได้จดทะเบียนเป็นนิติบุคคล หรือไม่ได้ รับรอง เป็นองค์กรสาธารณประโยชน์ตามกฎหมายว่าด้วยการส่งเสริมการจัด สวัสดิการสังคม จะต้องดำเนินกิจกรรมเกี่ยวกับการคุ้มครอง การส่งเสริม และ การสนับสนุนผู้สูงอายุต่อเนื่องไม่น้อยกว่า 1 ปี และมีส่วนราชการหรือหน่วยงาน ของรัฐ หรือองค์กรของผู้สูงอายุที่จดทะเบียนเป็นนิติบุคคล หรือองค์กร สาธารณประโยชน์รับรองว่าเป็นองค์กร ที่มีผลงานเกี่ยวกับการคุ้มครอง การส่งเสริม และการสนับสนุนผู้สูงอายุ

▶▶ ดูรายละเอียดเพิ่มเติมจาก www.olderfund.opp.go.th

แบบเสนอโครงการขอรับการสนับสนุนจากกองทุนผู้สูงอายุ
โครงการศูนย์พัฒนาคุณภาพชีวิตและส่งเสริมอาชีพผู้สูงอายุ

ส่วนที่ 1

แบบเสนอโครงการขอรับการสนับสนุนจากกองทุนผู้สูงอายุ ประจำปี.....

สำนักส่งเสริมและพิทักษ์ผู้สูงอายุ

สำนักงานส่งเสริมสวัสดิภาพและพิทักษ์

เด็ก เยาวชน ผู้ด้อยโอกาส คนพิการ และผู้สูงอายุ

กระทรวงการพัฒนาสังคมและความมั่นคงของมนุษย์

ส่วนที่ 1 ข้อมูลทั่วไป

1.1 ชื่อโครงการ (ภาษาไทย)

โครงการศูนย์พัฒนาคุณภาพชีวิตและส่งเสริมอาชีพผู้สูงอายุ ปี

ตำบล อำเภอ จังหวัด.....

ชื่อโครงการ (ภาษาอังกฤษ) ถ้ามี

1.2 องค์กรที่เสนอโครงการ (ชื่อชมรมผู้สูงอายุ ที่มีมติเห็นชอบจากคณะกรรมการ
ศูนย์ฯให้ยื่นแบบเสนอโครงการ)

1.3 องค์กรของท่านจัดอยู่ในประเภทองค์กรใด (เลือกเพียง 1 ข้อ)

องค์กรเอกชน มูลนิธิ

องค์กรปกครองส่วนท้องถิ่น เช่น องค์การบริหารส่วนจังหวัด เทศบาล
องค์การบริหารส่วนตำบล

องค์กร/ชมรมของผู้สูงอายุ

อื่น ๆ ระบุ.....

1.4 รายชื่อคณะกรรมการ/ตำแหน่ง

หัวหน้าองค์กร.....(ประธานชมรมผู้สูงอายุ).....

กรรมการ.....(กรรมการชมรมผู้สูงอายุ).....ตำแหน่ง.....

กรรมการ.....ตำแหน่ง.....

กรรมการ.....ตำแหน่ง.....

กรรมการ.....ตำแหน่ง.....

1.5 ที่ตั้งสำนักงาน.....(ที่ตั้งของชมรมผู้สูงอายุ พร้อมแผนที่).....

.....

1.6 ปีที่จดทะเบียนก่อตั้งองค์กรหรือปีที่เริ่มดำเนินการ (ปีที่ก่อตั้งชมรมผู้สูงอายุ)

.....

1.7 ผู้รับผิดชอบโครงการ

ชื่อ (ชื่อผู้รับผิดชอบโครงการที่ลงลายมือชื่อในคำรับรอง)

ตำแหน่ง

ที่อยู่

โทรศัพท์

กรณีติดต่อผู้รับผิดชอบโครงการไม่ได้ ขอให้ติดต่อ

ชื่อ (พิจารณาตามความเหมาะสม)

ตำแหน่ง

ที่อยู่

โทรศัพท์



1.8 วัตถุประสงค์ขององค์กร

(วัตถุประสงค์ของชมรมผู้สูงอายุ ตามข้อ1.2)

.....

.....

.....

.....

1.9 กิจกรรมหรือโครงการที่องค์กรดำเนินการอยู่ในปัจจุบัน (โดยสรุป)

(กิจกรรมหรือโครงการที่ชมรมผู้สูงอายุ ตามข้อ1.2 ที่มีการดำเนินงาน
อยู่ในปัจจุบัน สรุปเป็นข้อๆ)

.....

.....

.....

.....

1.10 ผลงานในรอบ 1 ปี ที่ผ่านมา (โดยสรุป)

(ผลงานของชมรมผู้สูงอายุ ตามข้อ1.2 ที่มีการดำเนินงานในปี 2556
สรุปเป็นข้อๆ)

.....

.....

.....

.....

แบบเสนอโครงการขอรับการสนับสนุนจากกองทุนผู้สูงอายุ ประจำปี.....

สำนักส่งเสริมและพิทักษ์ผู้สูงอายุ

สำนักงานส่งเสริมสวัสดิภาพและพิทักษ์

เด็ก เยาวชน ผู้ด้อยโอกาส คนพิการ และผู้สูงอายุ

กระทรวงการพัฒนาสังคมและความมั่นคงของมนุษย์

ส่วนที่ 2 รายละเอียดข้อมูลโครงการขอรับการสนับสนุนเงินกองทุน

2.1 ชื่อโครงการ โครงการศูนย์พัฒนาคุณภาพชีวิตและส่งเสริมอาชีพผู้สูงอายุ
ปี ตำบล..... อำเภอ..... จังหวัด.....

2.2 ประเภทโครงการ

- โครงการขนาดเล็ก วงเงินไม่เกิน 50,000 บาท
- โครงการขนาดกลาง วงเงิน 50,000 ถึง 300,000 บาท
- โครงการขนาดใหญ่ วงเงินเกิน 300,000 บาท ขึ้นไป

2.3 หลักการและเหตุผล (คำอธิบาย : โครงการควรแสดงข้อมูลสภาพปัญหาหรือข้อเท็จจริงที่เกิดขึ้นในชุมชนหรือพื้นที่ ๆ จะทำโครงการ และระบุให้ชัดเจนว่า เหตุใดจึงจัดทำโครงการนี้ อ้างอิงถึงหลักการหรือเหตุผลให้ชัดเจนกระชับ)

กระทรวงการพัฒนาสังคมและความมั่นคงของมนุษย์ เป็นเจ้าภาพหลัก ร่วมกับกระทรวงมหาดไทย และสมาคมสภาผู้สูงอายุแห่งประเทศไทยฯ ในการดำเนินการจัดตั้งศูนย์พัฒนาคุณภาพชีวิตและส่งเสริมอาชีพผู้สูงอายุ ตั้งแต่ปี 2556 เป็นต้นมา โดยสนับสนุนการจัดกิจกรรมด้านต่างๆ อย่างครอบคลุม ประกอบด้วย กิจกรรมการส่งเสริมสุขภาพ การสนับสนุนการศึกษาและการเรียนรู้สำหรับผู้สูงอายุ การส่งเสริมกิจกรรมด้านอาชีพ การส่งเสริมการผลิตและการจำหน่าย



ผลิตภัณฑ์ การถ่ายทอดวัฒนธรรม ภูมิปัญญาท้องถิ่น กิจกรรมนันทนาการ ศาสนา ประเพณี การจัดระบบฐานข้อมูลผู้สูงอายุในพื้นที่ รวมทั้งเป็นศูนย์ส่งเสริม สนับสนุนการปฏิบัติงานของอาสาสมัครจิตอาสา โดยภายในศูนย์ฯ จะมีบุคลากร เพื่อประสานงานและดูแลประจำศูนย์ฯ และมีกลไกคณะกรรมการศูนย์ฯ โดยให้ ชมรมผู้สูงอายุมีส่วนร่วมเป็นคณะกรรมการฯและสมาชิกศูนย์ฯ และกระทรวง การพัฒนาสังคมและความมั่นคงของมนุษย์ มีเป้าหมายในการส่งเสริมให้มีการ จัดตั้งศูนย์พัฒนาคุณภาพชีวิตและส่งเสริมอาชีพ รวม 878 แห่ง ใน 76 จังหวัด และขยายผลในปีต่อไป

ศูนย์พัฒนาคุณภาพชีวิตและส่งเสริมอาชีพผู้สูงอายุตำบล (ระบุชื่อตำบล) ได้ทำการสำรวจความต้องการของผู้สูงอายุในชุมชน พบว่า (สถานการณ์ในพื้นที่ โดยสถานการณ์ที่ระบุต้องสอดคล้องกับ วัตถุประสงค์ กิจกรรม และผลที่คาดว่าจะได้รับของโครงการ)

ดังนั้น หากมีการดำเนินกิจกรรมด้านต่างๆ ภายใต้โครงการศูนย์พัฒนาคุณภาพ ชีวิตและส่งเสริมอาชีพผู้สูงอายุ จะเป็นการส่งเสริมให้ผู้สูงอายุเกิดการรวมกลุ่ม ของผู้สูงอายุในรูปแบบของชมรมผู้สูงอายุ อบรมให้ความรู้การใช้ชีวิตในวัยสูงอายุ และหลังเกษียณอายุ การเตรียมความพร้อมให้ประชากรทั้งในด้านการเงิน การส่งเสริมสุขภาพทั้งสุขภาพกาย สุขภาพจิต สภาพแวดล้อมและที่อยู่อาศัย ที่ปลอดภัย การถ่ายทอดภูมิปัญญา เพื่อให้ผู้สูงอายุได้รับการดูแลและส่งเสริม อาชีพที่ครบวงจรสามารถพึ่งตนเองได้ตลอดจนดำเนินชีวิตได้อย่างเหมาะสม



2.4 วัตถุประสงค์ (ระบุเฉพาะวัตถุประสงค์ข้อที่สอดคล้องกับหลักการและ
เหตุผล และกิจกรรมที่จะทำ)

- 1) เพื่อส่งเสริมการจัดกิจกรรมของชมรมผู้สูงอายุ ให้ผู้สูงอายุได้มีสถานที่
ในการจัดกิจกรรมและบริการ
- 2) เพื่อส่งเสริมด้านอาชีพและการถ่ายทอดภูมิปัญญาของผู้สูงอายุในชุมชน
- 3) เพื่อส่งเสริมให้ผู้สูงอายุได้รับการพัฒนาด้านสุขภาพกาย จิตใจ และ
สังคม และภูมิปัญญา
- 4) เพื่อส่งเสริมและสนับสนุนการดำเนินงานของอาสาสมัครให้ผู้สูงอายุ

2.5 กลุ่มเป้าหมาย

2.5.1 ผู้สูงอายุในพื้นที่ตำบล

2.5.2 จำนวนผู้เข้าร่วมกิจกรรมตามแผนทั้งหมด (ไม่นับกลุ่มที่ซ้ำกัน)
.....คน

2.6 พื้นที่ดำเนินงาน

ศูนย์พัฒนาคุณภาพชีวิตและส่งเสริมอาชีพผู้สูงอายุ

ตำบล อำเภอ

2.7 ระยะเวลาดำเนินโครงการ

เริ่มต้นเดือน สิ้นสุดเดือน

2.8 วิธีการดำเนินงาน

(คำอธิบาย : วิธีการดำเนินการ แสดงถึงรายละเอียดกิจกรรมและกระบวนการ
ปฏิบัติงานที่สอดคล้องกับวัตถุประสงค์ มีการกำหนดระยะเวลาของแต่ละ
กิจกรรมที่สมเหตุสมผล และควรมีกิจกรรมต่อเนื่อง หากเป็นโครงการที่มี
การฝึกอบรม ดูงาน จะต้องมีการต่อเนื่องที่จะส่งผลต่อการคุ้มครอง
การส่งเสริม และการสนับสนุนผู้สูงอายุ และมีกำหนดการการฝึกอบรม
หัวข้อที่จะฝึกอบรม)



การเขียนวิธีดำเนินการ ให้แจกแจงดังนี้ 1) ขั้นตอนเตรียมการ 2) ขั้นตอนดำเนินงาน
3) กิจกรรมที่จะดำเนินงานตามโครงการ

.....
.....
.....
.....
.....
.....
.....

2.9 งบประมาณโครงการ

(คำอธิบาย : ควรแจกแจงงบประมาณในแต่ละรายการให้ชัดเจน และ
สอดคล้องกับกิจกรรม โดยคำนึงถึงหลักประหยัด และสมเหตุสมผล)

งบประมาณรวม บาท
จำนวนงบที่ต้องการสนับสนุนจากกองทุนผู้สูงอายุ บาท
งบประมาณสมทบจากองค์กรที่เสนอโครงการ บาท
รายการค่าใช้จ่ายโดยสรุป	
1. กิจกรรมที่ 1 อบรมให้ความรู้ด้านต่างๆ บาท
2. กิจกรรมที่ 2 ฝึกอาชีพ บาท
3. กิจกรรมที่ 3 ถ่ายทอดวัฒนธรรมภูมิปัญญาท้องถิ่น บาท
4. กิจกรรมที่ 4 นันทนาการ บาท

(รายละเอียดตามแผนการดำเนินงานโครงการศูนย์พัฒนาคุณภาพชีวิต
และส่งเสริมอาชีพผู้สูงอายุที่แนบมาด้วย)

แผนการดำเนินงานโครงการศูนย์พัฒนาคุณภาพชีวิตและส่งเสริมอาชีพผู้สูงอายุ
ปีงบประมาณ

ศูนย์..... ตำบล อำเภอ.....
จังหวัด.....

กิจกรรมที่ดำเนินการ ในโครงการ	จำนวน กลุ่มเป้าหมาย	ระยะ เวลา	รายการค่าใช้จ่าย (แจกแจงรายละเอียด ทุกรายการ)	จำนวน เงินรวม	หมายเหตุ
กิจกรรมที่ 1 อบรม ให้ความรู้ด้านต่างๆ					
กิจกรรมที่ 2 ฝึกอาชีพ					
กิจกรรมที่ 3 ถ่ายทอดวัฒนธรรม ภูมิปัญญาท้องถิ่น					
กิจกรรมที่ 4 นันทนาการ					
รวมทั้งสิ้น					

- หมายเหตุ 1. ระบุกิจกรรมที่สอดคล้องกับหลักการและเหตุผล และวัตถุประสงค์ของโครงการ
2. แนบกำหนดการพร้อมรายชื่อวิทยากร

ได้เสนอโครงการเดียวกันนี้เพื่อรับการสนับสนุนจากแหล่งทุนอื่นหรือไม่

ไม่ เสนอแหล่งทุนอื่นด้วย คือ.....

ชื่อแหล่งทุนอื่น.....จำนวนเงิน..... บาท

หมายเหตุ ในกรณีที่ท่านส่งโครงการเดียวกันเพื่อขอรับการสนับสนุนจากแหล่งทุนอื่นๆ นอกจากกองทุนผู้สูงอายุ ไม่ว่าจะเมื่อใด ขอให้ท่านเปิดเผยข้อมูลนี้ต่อกองทุนผู้สูงอายุด้วย หากท่านไม่แสดงข้อมูลดังกล่าว กองทุนผู้สูงอายุ สงวนสิทธิ์ที่จะระงับการสนับสนุนโครงการของท่าน/หน่วยงานของท่านทุกโครงการ

2.10 การประเมินผล (คำอธิบาย : จะวัดความสำเร็จของกิจกรรมแต่ละอย่างอย่างไร และจะทำช่วงใดของการดำเนินงาน)

โครงการนี้จะประเมินผล

ครั้งที่ 1 รายงานภายในระยะเวลาครึ่งหนึ่งของระยะการดำเนินโครงการ

ครั้งที่ 2 รายงานภายใน 30 วันนับแต่วันเสร็จสิ้นโครงการ โดยพิจารณาจาก

1. แบบสอบถามความพึงพอใจของผู้ใช้บริการศูนย์ฯ
2. แบบรายงานผลการดำเนินงาน (ของกองทุนผู้สูงอายุ)

2.11 ผลที่คาดว่าจะได้รับ (คำอธิบาย : แสดงผลที่จะเกิดขึ้นอย่างเป็นรูปธรรมหลังเสร็จสิ้นโครงการ)

1. ผู้สูงอายุมีโอกาสได้แลกเปลี่ยนเรียนรู้ประสบการณ์รวมกลุ่มทำกิจกรรมที่เป็นประโยชน์ต่อตนเองและส่วนรวม
2. ผู้สูงอายุได้รับการฝึกอาชีพและนำความรู้ไปประกอบอาชีพ มีรายได้ช่วยเหลือตนเองได้
3. ผู้สูงอายุมีคุณภาพชีวิตที่ดีทั้งกายและทางจิตใจ

หมายเหตุ ระบุผลที่คาดว่าจะได้รับที่สอดคล้องกับวัตถุประสงค์

เพื่อประโยชน์ต่อการพิจารณาโครงการของท่าน กรุณาตรวจสอบความครบถ้วนสมบูรณ์ของเอกสารที่กำหนดให้จัดส่งทุกรายการ โดยทำเครื่องหมาย ✓ หน้าหัวข้อเอกสารที่ท่านจัดส่งมา พร้อมกับแนบรายละเอียดดังนี้

1. เอกสารโครงการ 2 ชุด พร้อมแผ่นดิสก์ 1 แผ่น (ถ้ามี) โดยแต่ละชุดประกอบด้วย
 - รายละเอียดโครงการตามแบบฟอร์มเสนอโครงการ
 - คำสั่งแต่งตั้งคณะกรรมการบริหารศูนย์ฯ (ระดับพื้นที่)
 - รายงานการประชุมคณะกรรมการบริหารศูนย์ฯ (ระดับพื้นที่)
 มีมติว่า
 - (ก) ได้มอบหมายให้ชมรมใดเป็นผู้แทนของงบประมาณสนับสนุนการจัดกิจกรรม ภายใต้โครงการศูนย์ฯ จากกองทุนผู้สูงอายุ
 - (ข) เห็นชอบแผนการจัดกิจกรรมของศูนย์ฯ

2. เอกสารประกอบการพิจารณาโครงการอย่างละ 2 ชุด
 - ประวัติองค์กร/หน่วยงานของท่านโดยสังเขป
 - ประวัติผลงานของผู้เสนอโครงการ หรือผู้รับผิดชอบโครงการโดยย่อ
 - โครงสร้างทีมงานในการบริหารจัดการโครงการ
 - ภาระหน้าที่หลักขององค์กรและผลการดำเนินงานโดยสังเขป
 - แผนที่องค์กรของท่าน
 - แผนที่ของพื้นที่ดำเนินงาน
 - อื่น ๆ (ที่เป็นประโยชน์ต่อการพิจารณาโครงการ).....



3. แนบเอกสารเพิ่มเติมอย่างละ 2 ชุด ดังนี้

- (ก) เอกสารการจดทะเบียนเป็นนิติบุคคลหรือในกรณีที่ไม่เป็นนิติบุคคล ต้องมีหนังสือรับรองจากองค์กรนิติบุคคลหรือหน่วยงานของรัฐ
- (ข) สำเนาใบรับรองการขึ้นทะเบียนเป็นองค์กรสาธารณประโยชน์ (ถ้ามี)
- (ค) สำเนาทราสารหรือระเบียบข้อบังคับ
- (ง) รายชื่อบุคคลที่ประกอบเป็นคณะกรรมการบริหารองค์กร และเจ้าหน้าที่ประจำสำนักงานหรือโครงการ
- (จ) ผลงานในรอบปีที่ผ่านมา
- (ฉ) งบดุลหรือแสดงรายรับ/จ่ายสำหรับรอบปีที่ผ่านมา

คำรับรอง

ข้าพเจ้ารับรองว่า ข้อมูลที่แนบโครงการนี้เป็นจริง และตกลงว่าจะรักษา และปฏิบัติตามรายละเอียดในเงื่อนไขทุกประการ หากโครงการนี้ได้รับการ สนับสนุนและขอยืนยันว่า

- ไม่ได้ขอทุนซ้ำซ้อนจากแหล่งทุนอื่น
- ขอจากแหล่งทุนอื่นด้วย

ชื่อหัวหน้าองค์กร.....(ชื่อประธานชมรมผู้สูงอายุตามข้อ1.4).....

ตำแหน่ง.....

ลายมือชื่อ.....

วันที่.....

ผู้รับผิดชอบโครงการ.....(ชื่อผู้รับผิดชอบโครงการตามข้อ1.7).....

ตำแหน่ง.....

ลายมือชื่อ.....

วันที่.....

พยาน.....

ตำแหน่ง.....

ลายมือชื่อ.....

วันที่.....



หมายเหตุ กรณีที่โครงการได้รับการอนุมัติเงินสนับสนุนโครงการจากกองทุนผู้สูงอายุ จะต้องรายงานผลการปฏิบัติงานและการใช้จ่ายเงินกองทุนผู้สูงอายุตามแบบฟอร์มโครงการ 2 ที่กำหนด การรายงานผลมีหลักเกณฑ์ดังนี้

- โครงการระยะสั้น (ระยะเวลาการดำเนินโครงการไม่เกิน 180 วัน)
รายงานภายใน 30 วัน นับแต่วันเสร็จสิ้นโครงการ
- โครงการระยะยาว (ระยะเวลาการดำเนินโครงการเกิน 180 วัน)
ครั้งที่ 1 รายงานภายในระยะเวลาครึ่งหนึ่งของระยะการดำเนินโครงการ
ครั้งที่ 2 รายงานภายใน 30 วันนับแต่วันเสร็จสิ้นโครงการ

แบบยื่นยันขององค์กรที่ขอรับการสนับสนุนจากกองทุนผู้สูงอายุ

ปีงบประมาณ.....

ครั้งที่...../.....

ข้อมูลองค์กร องค์กร.....(1).....

ผู้ประสานงาน.....(2).....

หมายเลขโทรศัพท์ติดต่อ.....(2).....

ข้อมูลโครงการ โครงการที่ได้รับการสนับสนุน.....(3).....

พื้นที่ดำเนินการ..... (4).....

กลุ่มเป้าหมาย.....(5).....จำนวน.....(5).....คน

รายการ.....(6).....

วงเงิน.....(7).....บาท

ข้าพเจ้า (นาย,นาง,นางสาว) ในฐานะผู้รับผิดชอบ

โครงการขอยื่นยันการขอรับเงินสนับสนุนจากกองทุนผู้สูงอายุประจำปี

งบประมาณ.....

ครั้งที่...../.....ในโครงการ.....(3).....

วงเงิน.....(7).....บาท

เริ่มโครงการเมื่อวันที่...เดือนพ.ศ.

สิ้นสุดโครงการวันที่...เดือน.....พ.ศ.

รวมเป็นระยะเวลา.....

ลงชื่อ.....(8).....ผู้ยื่นยัน

ตำแหน่ง.....

...../...../.....



หมายเหตุ กรณีที่โครงการได้รับการอนุมัติเงินสนับสนุนโครงการจากกองทุนผู้สูงอายุ จะต้องรายงานผลการปฏิบัติงานและการใช้จ่ายเงินกองทุนผู้สูงอายุตามแบบฟอร์มโครงการ 2 ที่กำหนด การรายงานผลมีหลักเกณฑ์ดังนี้

- โครงการระยะสั้น (ระยะเวลาการดำเนินโครงการไม่เกิน 180 วัน)
รายงานภายใน 30 วัน นับแต่วันเสร็จสิ้นโครงการ
- โครงการระยะยาว (ระยะเวลาการดำเนินโครงการเกิน 180 วัน)
ครั้งที่ 1 รายงานภายในระยะเวลาครึ่งหนึ่งของระยะเวลาการดำเนินโครงการ
ครั้งที่ 2 รายงานภายใน 30 วันนับแต่วันเสร็จสิ้นโครงการ

คำอธิบายการกรอกแบบยืนยันขององค์กรที่ขอรับการสนับสนุน จากกองทุนผู้สูงอายุ

- (1) หมายถึง ชื่อองค์กรที่ได้รับการสนับสนุนจากกองทุนผู้สูงอายุ
- (2) หมายถึง รายชื่อเจ้าหน้าที่ผู้ประสานงานให้ข้อมูลในกรณีที่จำเป็นต้องมีการขออนุมัติเพิ่มเติม พร้อมหมายเลขโทรศัพท์ที่สามารถติดต่อได้
- (3) หมายถึง ชื่อโครงการที่ได้รับการสนับสนุน
- (4) หมายถึง สถานที่ในการดำเนินงานตามโครงการ
- (5) หมายถึง ระบุกลุ่มเป้าหมายและจำนวนเป้าหมายที่ดำเนินการตามวงเงินที่ได้รับการสนับสนุน
- (6) หมายถึง รายละเอียดค่าใช้จ่ายที่ได้รับการสนับสนุน
- (7) หมายถึง จำนวนเงินที่ได้รับการสนับสนุน
- (8) หมายถึง ลงลายมือชื่อและตำแหน่งของหัวหน้าองค์กรที่ได้รับการสนับสนุน หรือผู้ที่ได้รับมอบหมาย

แบบรายงานผลการปฏิบัติงานและการใช้จ่ายเงินกองทุนผู้สูงอายุ
ประจำปี.....

- โครงการระยะสั้น (ระยะเวลาการดำเนินโครงการไม่เกิน 180 วัน)
รายงานภายใน 30 วัน นับแต่วันเสร็จสิ้นโครงการ
- โครงการระยะยาว (ระยะเวลาการดำเนินโครงการเกิน 180 วัน)
เริ่มโครงการ วันที่.....เดือน..... พ.ศ.
สิ้นสุดโครงการ วันที่.....เดือน..... พ.ศ.
- ครั้งที่ 1 รายงานภายในระยะเวลาครึ่งหนึ่งของระยะการดำเนินโครงการ
- ครั้งที่ 2 รายงานภายใน 30 วันนับแต่วันเสร็จสิ้นโครงการ

- ชื่อองค์กร.....
ชื่อหัวหน้าองค์กร.....ตำแหน่ง.....
ที่ตั้งสำนักงาน.....
โทรศัพท์.....โทรสาร.....
e-mail.....
- ชื่อโครงการที่ได้รับเงินกองทุน.....
งบประมาณที่เสนอขอ บาท
จำนวนเงินที่ได้รับอนุมัติ บาท
พื้นที่ดำเนินการ.....
ผู้รับผิดชอบโครงการ.....
เบอร์โทรศัพท์ที่ติดต่อได้.....



3. แผนการดำเนินงานตามโครงการที่ได้รับอนุมัติเงิน
(คำอธิบาย : รายงานกิจกรรมตั้งแต่เริ่มดำเนินโครงการจนถึงสิ้นสุดการ
ดำเนินการ)

.....

 ระยะเวลาดำเนินโครงการ

.....
 ประเภท/จำนวนกลุ่มเป้าหมาย

.....
 เกณฑ์ที่ใช้ในการประเมินผลจากการดำเนินโครงการ

.....
 ผู้ประเมินผลโครงการ (ชื่อหน่วยงานหรือชื่อบุคคล)

4. ผลการดำเนินโครงการที่ได้รับการสนับสนุน

5. ปัญหาอุปสรรคและวิธีการแก้ไขปัญหาจากการดำเนินการ

6. ข้อเสนอแนะ

.....
.....
.....

ลงชื่อ.....ผู้รายงาน

(.....)

ตำแหน่ง.....

วัน/เดือน/ปี.....

ข้อคิดเห็นและข้อเสนอแนะจากเจ้าหน้าที่ผู้ปฏิบัติงานกองทุนผู้สูงอายุ :
สำนักส่งเสริมและพิทักษ์ผู้สูงอายุ / สำนักงานพัฒนาสังคมและความมั่นคงของมนุษย์
จังหวัด (แล้วแต่กรณี)

.....
.....
.....
.....

ลงชื่อ.....ผู้รายงาน

(.....)

ตำแหน่ง.....

วัน/เดือน/ปี.....



รายละเอียดผลการปฏิบัติงานและการใช้จ่ายเงินของโครงการ

ชื่อองค์กร.....
 ปีงบประมาณ.....ประจำงวดที่.....ตั้งแต่.....ถึง.....

กิจกรรมที่ดำเนินการ ในโครงการที่ขอรับเงิน กองทุนประจำปีนี้	ผลการปฏิบัติงานระหว่างงวด			ค่าใช้จ่ายระหว่างงวด			หมายเหตุ
	ระยะเวลา	ปริมาณงาน (ครั้ง)	จำนวนผู้รับ บริการ (ราย)	รายการค่าใช้จ่าย	จำนวนเงิน รวม	จ่ายจากเงิน กองทุน ผู้สูงอายุ	
รวมทั้งสิ้น				รวมทั้งสิ้น			

ผู้รายงาน.....
 (.....)
 ตำแหน่ง

- ** หมายเหตุ ต้องแนบเอกสารหลักฐานประกอบการใช้จ่ายเงินที่เป็นต้นฉบับ ได้แก่
1. ใบสำคัญรับเงิน และ/หรือใบเสร็จรับเงิน
 2. สำเนาบัตรประจำตัวประชาชนผู้รับเงินที่รับรองสำเนาถูกต้อง
 3. ใบลงทะเบียนรายชื่อผู้เข้าร่วมกิจกรรม
 4. รูปถ่ายการดำเนินกิจกรรม



ที่ปรึกษา

นางระรินทิพย์ ศิโรรัตน์

ผู้อำนวยการสำนักงานส่งเสริมสวัสดิภาพ
และพิทักษ์เด็ก เยาวชน ผู้ด้อยโอกาส
และผู้สูงอายุ

นายเสรีย์ วชิรถาวรชัย

รองผู้อำนวยการสำนักงานส่งเสริมสวัสดิภาพ
และพิทักษ์เด็ก เยาวชน ผู้ด้อยโอกาส
และผู้สูงอายุ

คณะผู้จัดทำ

นางสนุทรี พัวเวส

ผู้อำนวยการสำนักส่งเสริมและพิทักษ์ผู้สูงอายุ

นางสาวศิริวรรณ อรุณทิพย์ไพฑูรย์

ผู้เชี่ยวชาญเฉพาะด้านผู้สูงอายุ

นางสาวสุนันทนา จันทนยิ่งยง

ผู้อำนวยการกลุ่มการส่งเสริมศักยภาพผู้สูงอายุ

นางปราณี ประทุมมา

นักสังคมสงเคราะห์ชำนาญการ

จัดพิมพ์โดย

สำนักส่งเสริมและพิทักษ์ผู้สูงอายุ (สทส.)

สำนักงานส่งเสริมสวัสดิภาพและพิทักษ์เด็ก เยาวชน ผู้ด้อยโอกาส และผู้สูงอายุ (สท.)

กระทรวงการพัฒนาสังคมและความมั่นคงของมนุษย์ (พม.)

ที่อยู่

เลขที่ 618/1 ถนนนิคมมักกะสัน แขวงพญาไท เขตราชเทวี กทม. 10400

Website กระทรวง พม.

www.m-society.go.th

Website สท.

www.opp.go.th

Website สทส.

www.oppo.opp.go.th

โทรศัพท์/โทรสาร 0 2651 6783





พลโทชลอ ทองรีน อายุ 67 ปี

ศูนย์พัฒนาคุณภาพชีวิตและส่งเสริมอาชีพผู้สูงอายุตำบลหนองลาน
อำเภอท่ามะกา จังหวัดกาญจนบุรี

“วิทยากรของศูนย์ส่งเสริมสุขภาพฯ หรือครูหมอนวดของเรา จะไปสอนเด็กนักเรียนในตำบล เด็กก็จะนำความรู้ในการนวดฝ่าเท้าไปนวดให้พ่อแม่ ปู่ย่า ตายาย แม้กระทั่งเวลา มีคนมาศึกษาดูงาน ก็จะนำนักเรียนไปร่วมกิจกรรมที่ศูนย์พัฒนาคุณภาพชีวิตและส่งเสริมอาชีพผู้สูงอายุตำบลหนองลาน ทำให้กิจกรรมเกิดความหลากหลาย เด็กและเยาวชนได้มีส่วนร่วมในการส่งเสริมสุขภาพผู้สูงอายุ และไม่ใช่ว่าเฉพาะผู้สูงอายุอย่างเดียว แม้กระทั่งประชาชนในพื้นที่ เด็กนักเรียนก็มาใช้บริการได้ คนทั่วไปก็ใช้ได้ ทุกวันนี้คนต่างชาตัก็ยังมาใช้บริการของเรา”