

บทที่ 2 วิธีดำเนินการวิจัย

2.1 หลักการและเหตุผล

การศึกษาวิจัยนี้มีวัตถุประสงค์เพื่อศึกษาสภาพการณ์และติดตามประเมินผลการดำเนินงานโครงการอาสาสมัครดูแลผู้สูงอายุที่บ้าน (อผส.) ทั่วประเทศ ดังนั้นเพื่อให้ผลการศึกษามีข้อมูลที่ใช้ในการอ้างอิงสัมฤทธิ์ผลของโครงการในเชิงระดับของความสำเร็จที่ใช้อ้างอิงได้ในระดับประเทศ การเก็บรวบรวมข้อมูลจึงเป็นข้อมูลเชิงปริมาณเพื่อการอ้างอิงหรือสรุปความเกี่ยวกับสภาพการณ์และผลการดำเนินงานของ อผส. ระดับประเทศ ดังนั้นระเบียบวิธีวิจัยเชิงปริมาณจึงถูกนำมาใช้ในการรวบรวมข้อมูลโดยการใช้วิธีการสำรวจระดับประเทศ (National-level Survey)

ถึงแม้โครงการอาสาสมัครดูแลผู้สูงอายุที่บ้านจะเริ่มดำเนินการมาตั้งแต่ปี พ.ศ. 2546 แต่โครงการเพิ่งได้รับการขยายผลให้มี อผส. ได้ครบทุกพื้นที่ทั่วประเทศในปี พ.ศ. 2556 ดังนั้นจึงเป็นประเด็นที่น่าสนใจว่าชุมชนมีความตระหนักถึงความจำเป็นที่ชุมชนต้องจัดให้มีการดูแลผู้สูงอายุระยะยาวหรือไม่เพียงใด และผู้ที่มีส่วนเกี่ยวข้องเห็นความสำคัญของการมี อผส. หรือไม่อย่างไร รวมทั้งความคิดเห็นเกี่ยวกับความสำเร็จของ อผส. ปัจจัยส่งเสริมและปัจจัยที่เป็นอุปสรรคต่อการดำเนินงานของ อผส. และข้อเสนอแนะที่เป็นประโยชน์ต่อการพัฒนาศักยภาพของ อผส. ซึ่งประเด็นต่างๆ เหล่านี้เป็นประเด็นที่เกี่ยวข้องกับความคิดเห็น ทศนคติ และการมองเห็นคุณค่าที่เกี่ยวข้องกับความรู้สึกละแวกเรื่องที่มีความเป็นนามธรรม (Subjective) ซึ่งระเบียบวิธีวิจัยเชิงคุณภาพเป็นวิธีการเก็บรวบรวมข้อมูลที่เหมาะสมที่จะถูกนำมาใช้เพื่อการเก็บรวบรวมข้อมูลลักษณะนี้ โดยเฉพาะอย่างยิ่งการเก็บรวบรวมข้อมูลในจังหวัดและภาคต่างๆ ของประเทศที่มีต้นทุนทางเศรษฐกิจ สังคม และวัฒนธรรมที่แตกต่างกัน

ด้วยเหตุผลดังกล่าวข้างต้น การเก็บรวบรวมข้อมูลของโครงการนี้ จึงใช้ทั้งระเบียบวิธีวิจัยเชิงปริมาณ และระเบียบวิธีวิจัยเชิงคุณภาพ โดยระเบียบวิธีวิจัยเชิงปริมาณจะทำให้ผลการศึกษานำเสนอข้อมูลเกี่ยวกับสภาพการณ์ของการดำเนินงานและความสำเร็จของการดำเนินงาน อผส. ที่แสดงถึงระดับของความสำเร็จในเชิงปริมาณว่ามีความสำเร็จมากน้อยเพียงใด โดยการรวบรวมข้อมูลจะเป็นการสุ่มตัวอย่างระดับประเทศเพื่อใช้ในการอ้างอิงถึงผลสัมฤทธิ์ของโครงการระดับประเทศ และข้อมูลที่เกี่ยวข้องกับความคิดเห็น ทศนคติ และข้อเสนอแนะต่างๆ ที่เป็นข้อมูลนามธรรมจะถูกรวบรวมด้วยระเบียบวิธีวิจัยเชิงคุณภาพ

2.2 ระเบียบวิธีวิจัย

2.2.1 ระเบียบวิธีวิจัยเชิงปริมาณ

ใช้เก็บรวบรวมข้อมูลเชิงปริมาณเพื่อการศึกษาสภาพการณ์และติดตามผลการดำเนินงานของ อผส. โดยประเด็นของการศึกษาจะครอบคลุมเนื้อหาเกี่ยวกับประเด็นต่างๆ 5 ประเด็นคือ 1) ผลการทำงานของ อผส. 2) บทบาทของ อผส. 3) ความพึงพอใจต่อการทำงานของ อผส. 4) การยอมรับและการสนับสนุนการดำเนินงานของ อผส. ของชุมชน และ 5) บทบาทของ อปท. การดำเนินการแบ่งการเก็บข้อมูลออกเป็น 2 ระดับ ได้แก่ ข้อมูลระดับจุลภาค และ มหภาค

2.2.1.1 ข้อมูลระดับจุลภาค จะเก็บรวบรวมข้อมูลโดยแบ่งกลุ่มประชากรเป้าหมาย ออกเป็น 2 กลุ่มใหญ่ คือ (ก.) ผู้ที่ทำหน้าที่เป็น อผส. และ (ข.) ผู้ได้รับการหรือ การดูแลจาก อผส. โดยในการเก็บข้อมูลประชากรทั้งสองกลุ่ม มีรายละเอียด ดังนี้

ก. ข้อมูลผู้ที่ทำหน้าที่เป็น อผส.

ข้อมูลชุดนี้จะมีการเลือกตัวอย่างเพื่อให้เป็นตัวแทนของ อผส. ทั่วประเทศ โดยมี ขั้นตอนการสุ่มอย่างง่าย ดังนี้

- แบ่งจังหวัดต่างๆ ออกเป็น 4 ชั้นภูมิ¹ ได้แก่ ภาคกลาง (25 จังหวัด) ภาคเหนือ (17 จังหวัด) ภาคตะวันออกเฉียงเหนือ (20 จังหวัด) และภาคใต้ (14 จังหวัด) โดยไม่นับรวมกรุงเทพมหานคร
- สุ่มเลือกจังหวัดชั้นภูมิละ 2 - 3 จังหวัด ตามขนาดของชั้นภูมิได้จำนวนจังหวัด ที่ตกเป็นตัวอย่างทั้งหมด 10 จังหวัด ได้แก่ เชียงราย ตาก พระนครศรีอยุธยา เพชรบุรี ระยอง นครพนม ขอนแก่น สุรินทร์ สงขลา และภูเก็ต มีจำนวน อปท. รวมทั้งสิ้น 1,176 แห่ง (ตารางที่ 2.1)
- เพื่อให้การสุ่มตัวอย่างครอบคลุมทุกประเภทของ อปท. จึงแบ่ง อปท. 1,176 แห่ง ออกเป็น 4 ประเภท ได้แก่ เทศบาลนคร (8 แห่ง) เทศบาลเมือง (30 แห่ง) เทศบาลตำบล (321 แห่ง) และองค์การบริหารส่วนตำบล (อบต.) (817 แห่ง)² (ตารางที่ 2.1)
- สุ่มเลือกอย่างง่ายโดยกำหนดเลือกร้อยละ 25 ของ อปท. ทั้งหมดในแต่ละ ประเภท ได้จำนวน อปท. ที่ตกเป็นตัวอย่างทั้งสิ้น 300 แห่ง แบ่งเป็น เทศบาลนคร 2 แห่ง เทศบาลเมือง 8 แห่ง เทศบาลตำบล 82 แห่ง และองค์การบริหารส่วนตำบล (อบต.) 208 แห่ง (ตารางที่ 2.1)

หลังจากการสุ่มตัวอย่างแล้วเสร็จ ผู้วิจัยได้ติดต่อขอความร่วมมือจาก อปท. ที่ตก เป็นตัวอย่างเพื่อขอชื่อและที่อยู่ของ อผส. ทุกคนภายใต้สังกัดของ อปท. นั้น การ ดำเนินการเก็บข้อมูลใช้แบบสอบถาม โดยจัดส่งแบบสอบถามทางไปรษณีย์ให้กับ อผส. โดยตรง

¹ การแบ่งชั้นภูมิ อ้างอิงจากการแบ่งภาคของสำนักงานสถิติแห่งชาติ
<http://service.nso.go.th/nso/thailand/thailand.jsp>

² รายชื่อ อปท. อ้างอิงจากกรมส่งเสริมการปกครองส่วนท้องถิ่น <http://www.dla.go.th/servlet/InfoServlet>

ตารางที่ 2.1 จำนวน อปท. ทั้งหมด และจำนวน อปท. จำแนกตามประเภทในจังหวัดที่ตกเป็นตัวอย่าง

ภาค	จังหวัด	ประเภท อปท.				จำนวน อปท.
		เทศบาล นคร	เทศบาล เมือง	เทศบาล ตำบล	อบต.	
เหนือ	เชียงราย	1	0	72	70	143
	ตาก	1	1	17	49	68
ตะวันออกเฉียงเหนือ	นครพนม	0	1	21	81	103
	ขอนแก่น	1	6	71	146	224
	สุรินทร์	0	1	26	145	172
กลาง	พระนครศรีอยุธยา	1	4	31	121	157
	เพชรบุรี	0	2	13	69	84
	ระยอง	1	2	27	37	67
ใต้	สงขลา	2	11	34	93	140
	ภูเก็ต	1	2	9	6	18
รวม	10	8	30	321	817	1,176
	สุ่มเลือกร้อยละ 25	2	8	82	208	300

ข. ผู้ให้บริการหรือการดูแลจาก อพส.

การศึกษาประชากรกลุ่มนี้ มีวัตถุประสงค์เพื่อทราบความคิดเห็นของผู้มีส่วนได้ส่วนเสียโดยตรง ได้แก่ผู้สูงอายุที่ได้รับการดูแลโดยตรงจาก อพส. และผู้ดูแลหลักของผู้สูงอายุเพื่อให้ได้ข้อมูลที่มีฐานเดียวกัน การเก็บข้อมูลผู้สูงอายุ และผู้ดูแลหลักของผู้สูงอายุจะใช้ อปท. ที่ตกเป็นตัวอย่าง เป็นหน่วยตัวอย่างของการสำรวจ ผู้วิจัยจะเก็บรวบรวมข้อมูลโดยมอบหมายให้พนักงานสำรวจสัมภาษณ์สมาชิกในครัวเรือนที่เกี่ยวข้องกับการปฏิบัติหน้าที่ของ อพส.

โดยผู้วิจัยจะทำการสุ่มเลือกตัวอย่างเพื่อให้เป็นตัวแทนของผู้สูงอายุและผู้ดูแลหลักของผู้สูงอายุทั่วประเทศ โดยมีขั้นตอนการสุ่มอย่างง่าย ดังนี้

- จากจังหวัดต่างๆ ที่ได้สุ่มเลือกแล้วทั้งหมด 10 จังหวัด ได้แก่ เชียงราย ตาก พระนครศรีอยุธยา เพชรบุรี ระยอง นครพนม ขอนแก่น สุรินทร์ สงขลา และภูเก็ต ในตารางที่ 2.1 นำมาสุ่มเลือกประเภทของ อปท. ที่จะตกเป็นตัวอย่าง จังหวัดละ 1 อปท. โดยให้ครอบคลุมทุกประเภทของ อปท. ที่แบ่งออกเป็น 4 ประเภทตามสัดส่วน ได้แก่ เทศบาลนคร (1 แห่ง) เทศบาลเมือง (1 แห่ง) เทศบาลตำบล (2 แห่ง) และองค์การบริหารส่วนตำบล (อบต.) (6 แห่ง)
- สุ่มเลือกตามประเภทของ อปท. จากจังหวัดตัวอย่างทั้ง 10 แห่ง เพื่อให้ได้ อปท. 1 แห่ง สำหรับสุ่มเลือกหมู่บ้าน/ชุมชน ในการเก็บข้อมูลผู้สูงอายุและผู้ดูแลผู้สูงอายุ (ตารางที่ 2.2)

- สุ่มเลือกหมู่บ้านอย่างง่ายโดยกำหนดเลือกร้อยละ 50 ของหมู่บ้านหรือชุมชนใน อบต. ที่ตกเป็นตัวอย่าง ได้หมู่บ้าน/ชุมชนที่ตกเป็นตัวอย่างรวมทั้งสิ้น 41 แห่ง โดยมีจำนวนผู้สูงอายุ 4,694 คน

ตารางที่ 2.2 จำนวนผู้สูงอายุที่รับบริการ หรือ ได้รับการดูแลจาก อผส. จำแนกตามพื้นที่ที่ตกเป็นตัวอย่าง

ภาค	จังหวัด	เทศบาลตำบล/อบต.	จำนวนผู้สูงอายุ
เหนือ	เชียงราย	ไม่เปิดเผย	733
	ตาก	ไม่เปิดเผย	512
ตะวันออกเฉียงเหนือ	สุรินทร์	ไม่เปิดเผย	661
	ขอนแก่น	ไม่เปิดเผย	629
	นครพนม	ไม่เปิดเผย	296
กลาง	พระนครศรีอยุธยา	ไม่เปิดเผย	246
	เพชรบุรี	ไม่เปิดเผย	862
	ระยอง	ไม่เปิดเผย	334
ใต้	ภูเก็ต	ไม่เปิดเผย	421
	สงขลา	ไม่เปิดเผย	ไม่มีข้อมูล
รวม	10	10	4,694

หมายเหตุ: ด้วยเหตุผลทางจริยธรรมของการวิจัย ข้อมูลส่วนบุคคล และข้อมูลรายละเอียดเกี่ยวกับชื่อ อบต. ถูกนำเสนอเฉพาะในรายงานความก้าวหน้าของโครงการ แต่จะถูกเก็บเป็นความลับในรายงานฉบับสมบูรณ์ที่นำเสนอต่อสาธารณชน เพื่อสวัสดิภาพของผู้ให้ข้อมูลและผู้ที่เกี่ยวข้องในพื้นที่

2.2.1.2 ข้อมูลระดับมหภาค เป็นการเก็บรวบรวมข้อมูลที่สูงกว่าระดับบุคคลขึ้นไป ได้แก่ องค์กรปกครองส่วนท้องถิ่น (อปท.) ซึ่งประกอบด้วย เทศบาลนคร เทศบาลเมือง เทศบาลตำบล และ อบต. การเก็บตัวอย่างจะใช้กรอบตัวอย่างเดียวกับการเก็บรวบรวมข้อมูลระดับจุลภาค เพื่อให้ได้ข้อมูลที่มีฐานเดียวกันและสามารถเชื่อมโยงกันได้ ผู้วิจัยจะเก็บรวบรวมข้อมูลโดยการส่งแบบสอบถาม ทางไปรษณีย์ไปยังผู้บริหารเทศบาลนคร เทศบาลเมือง เทศบาลตำบล และ อบต. ทุกแห่งในจังหวัด 10 จังหวัดที่ตกเป็นตัวอย่าง ซึ่งมี อบต. ทั้งหมด 1,176 แห่ง (ตารางที่ 2.1)

2.2.2 ระเบียบวิธีวิจัยเชิงคุณภาพ

เครื่องมือที่ใช้ในการเก็บรวบรวมข้อมูลคือ แนวคำถาม (Guideline) ซึ่งประเด็นของการวิจัยประกอบด้วยเนื้อหาสาระเกี่ยวกับทัศนคติของผู้ให้ข้อมูลที่มีต่อการดูแลระยะยาวสำหรับผู้สูงอายุ ปัจจัยที่นำไปสู่ความสำเร็จหรือปัจจัยที่เป็นอุปสรรคต่อการทำงานของ อผส. และการทำงานของ อผส. ที่ส่งผลกระทบต่อผู้สูงอายุและบุคคลที่เกี่ยวข้อง รวมทั้งแนวทางและข้อเสนอแนะเพื่อการเสริมสร้างศักยภาพในการทำงานของ อผส. วิธีวิจัยที่ใช้ในการเก็บรวบรวมข้อมูลมี 2 วิธี โดยแปรผันตามกลุ่มผู้ให้ข้อมูลดังนี้

- วิธีการสนทนากลุ่ม (Focus Group Discussion) ผู้ให้ข้อมูลคือ ผู้แทนของ อผส. สมาชิกชมรมผู้สูงอายุ ในพื้นที่ที่ถูกเลือกเป็นตัวอย่าง
- วิธีการสัมภาษณ์ส่วนบุคคลเชิงลึก (In-depth Interview) ผู้ให้ข้อมูลคือ กรรมการบริหาร อปท. เช่น นายก อปท. รองนายก กรรมการบริหาร อปท. และสมาชิกสภา อปท.

สำหรับพื้นที่ที่ใช้ในการเก็บรวบรวมข้อมูลเชิงคุณภาพ ผู้วิจัยได้ใช้กรอบในการคัดเลือกพื้นที่ตัวอย่างจากพื้นที่ในการดำเนินโครงการอาสาสมัครดูแลผู้สูงอายุที่บ้าน (อผส.) ที่สำนักส่งเสริมสวัสดิภาพและพิทักษ์เด็ก เยาวชน ผู้ด้อยโอกาส และผู้สูงอายุ กระทรวงการพัฒนาสังคมและความมั่นคงของมนุษย์ได้ทำการประเมินผลการดำเนินงานแล้ว พบว่ามีผลการดำเนินงานดีเด่น 12 พื้นที่ โดยผู้วิจัยใช้วิธีการสุ่มเลือกพื้นที่ตัวอย่างแบบเจาะจง ได้พื้นที่ตัวอย่างในการดำเนินการเก็บรวบรวมข้อมูล 4 พื้นที่ ดังแสดงในตารางที่ 2.3

ตารางที่ 2.3 พื้นที่ตัวอย่างในการเก็บรวบรวมข้อมูลเชิงคุณภาพ

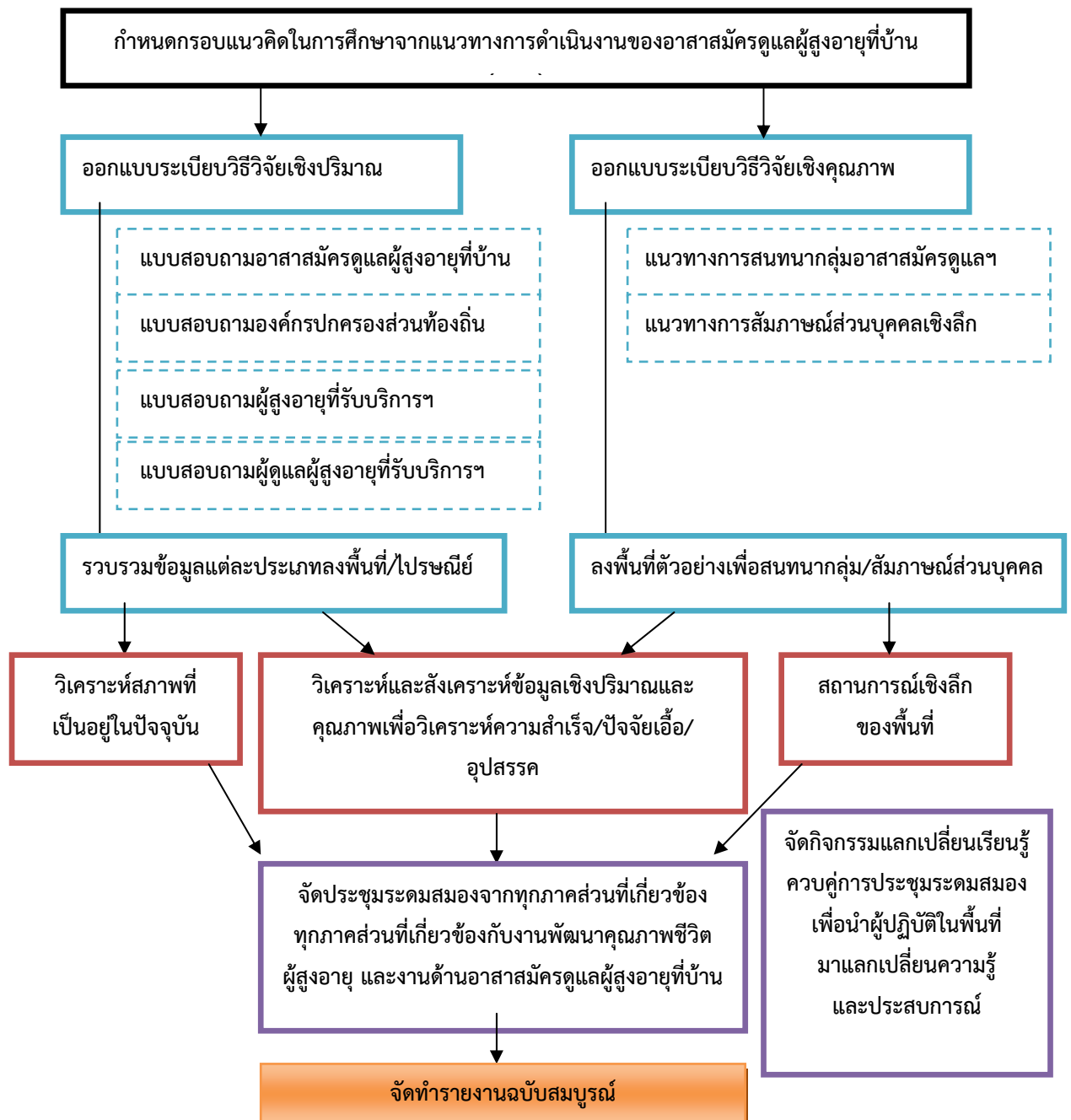
ภาค	จังหวัด	ทต./อบต.	อำเภอ
เหนือ	เชียงใหม่	ไม่เปิดเผย	หางดง
ตะวันออกเฉียงเหนือ	อุบลราชธานี	ไม่เปิดเผย	สิรินธร
กลาง	สิงห์บุรี	ไม่เปิดเผย	เมืองสิงห์บุรี
ใต้	นครศรีธรรมราช	ไม่เปิดเผย	เมืองนครศรีธรรมราช

หมายเหตุ: ด้วยเหตุผลทางจรรยาบรรณของการวิจัย ข้อมูลส่วนบุคคล และข้อมูลรายละเอียดเกี่ยวกับชื่อ อปท. ถูกนำเสนอเฉพาะในรายงานความก้าวหน้าของโครงการ แต่จะถูกเก็บเป็นความลับในรายงานฉบับสมบูรณ์ที่นำเสนอต่อสาธารณชน เพื่อสวัสดิภาพของผู้ให้ข้อมูลและผู้ที่เกี่ยวข้องในพื้นที่

2.3 กระบวนการและขั้นตอนการดำเนินโครงการ

การดำเนินโครงการการประเมินผลการดำเนินงานโครงการขยายผลอาสาสมัครดูแลผู้สูงอายุที่บ้าน (อพส.) มีกระบวนการและขั้นตอนดังต่อไปนี้

ภาพที่ 2.1 สรุปลกระบวนการและขั้นตอนการดำเนินงานโครงการ



2.4 เครื่องมือสำหรับรวบรวมข้อมูล

จากกรอบแนวคิดและขอบเขตการศึกษาข้างต้น โครงการฯ ได้ออกแบบเครื่องมือสำหรับรวบรวมข้อมูลทั้งเชิงปริมาณและเชิงคุณภาพเพื่อที่จะเก็บรวบรวมข้อมูลในพื้นที่ตามที่ระบุไว้ข้างต้นดังนี้

2.4.1 เครื่องมือสำหรับรวบรวมข้อมูลเชิงปริมาณ

เครื่องมือสำหรับรวบรวมข้อมูลเชิงปริมาณประกอบด้วยแบบสอบถามทั้งหมด 4 ชุด ได้แก่

- แบบสอบถามสำหรับอาสาสมัครดูแลผู้สูงอายุที่บ้าน มีรายละเอียดดังภาคผนวก ก
- แบบสอบถามสำหรับองค์กรปกครองส่วนท้องถิ่น (เทศบาล หรือ องค์การบริหารส่วนตำบล) มีรายละเอียดดังภาคผนวก ข
- แบบสอบถามผู้สูงอายุ มีรายละเอียดดังภาคผนวก ค
- แบบสอบถามผู้ดูแลผู้สูงอายุ มีรายละเอียดดังภาคผนวก ง

2.4.2 เครื่องมือสำหรับรวบรวมข้อมูลเชิงคุณภาพ

เครื่องมือสำหรับรวบรวมข้อมูลเชิงคุณภาพประกอบด้วย

- แนวทางการสนทนากลุ่มสำหรับกลุ่มอาสาสมัครดูแลผู้สูงอายุที่บ้าน และสมาชิกชมรมผู้สูงอายุ มีรายละเอียดดังแสดงในภาคผนวก จ
- แนวทางการสัมภาษณ์ส่วนบุคคลเชิงลึกบุคลากรขององค์กรปกครองส่วนท้องถิ่น (อปท.) ผู้นำในพื้นที่ (กำนัน/ผู้ใหญ่บ้าน) และ บุคลากรของ รพ.สต. มีรายละเอียดดังแสดงในภาคผนวก ฉ

2.5 วิธีการเก็บข้อมูล

2.5.1 ข้อมูลเชิงปริมาณ

วิธีการเก็บรวบรวมข้อมูลเชิงปริมาณ จะแบ่งตามประชากรเป้าหมายของการศึกษา 4 กลุ่ม มีรายละเอียดดังแสดงในตารางที่ 2.4

ตารางที่ 2.4 ประชากรเป้าหมายและวิธีการเก็บข้อมูลด้วยระเบียบวิธีวิจัยเชิงปริมาณ

แบบสอบถาม	ประชากรเป้าหมาย	วิธีเก็บข้อมูล
1	อาสาสมัครดูแลผู้สูงอายุที่บ้าน (อผส.)	ส่งแบบสอบถามทางไปรษณีย์
2	บุคลากรขององค์กรปกครองส่วนท้องถิ่น (เทศบาลนคร เทศบาลเมือง เทศบาลตำบล และอบต.)	ส่งแบบสอบถามทางไปรษณีย์
3	ผู้สูงอายุ	สัมภาษณ์โดยใช้แบบสอบถาม
4	ผู้ดูแลผู้สูงอายุ	สัมภาษณ์โดยใช้แบบสอบถาม

หลังจากแบบสอบถามที่ใช้ในการเก็บข้อมูลของประชากรกลุ่มเป้าหมายทั้ง 4 กลุ่ม ได้สร้างแล้วเสร็จ ผู้วิจัยได้ทดสอบร่างแบบสอบถามทั้ง 4 ชุด กับประชากรที่มีลักษณะใกล้เคียงกับประชากรกลุ่มเป้าหมายในพื้นที่ 3 จังหวัดคือ มหาสารคาม อุบลราชธานี และ สมุทรสงคราม ในเดือนมีนาคม 2557 ผลจากการทดสอบแบบสอบถามได้ถูกนำมาปรับแก้เพื่อให้แบบสอบถามทั้ง 4 ชุดมีความสมบูรณ์ น่าเชื่อถือและเที่ยงตรงมากยิ่งขึ้น แบบสอบถามได้ถูกนำไปใช้สำหรับการเก็บข้อมูลจริง โดยได้จัดส่งแบบสอบถามทางไปรษณีย์ไปยังกลุ่มเป้าหมาย 2 กลุ่มคือ บุคลากรขององค์กรปกครองส่วนท้องถิ่น และ อาสาสมัครดูแลผู้สูงอายุที่บ้าน (อผส.) และแบบสอบถามได้รับการส่งกลับมา ดังรายละเอียดปรากฏในตารางที่ 2.5

ตารางที่ 2.5 สรุปผลการเก็บรวบรวมข้อมูลเชิงปริมาณจาก อปท. และ อผส.

ลำดับที่	ประชากรเป้าหมาย	จำนวนแบบสอบถามที่ส่งออก	จำนวนแบบสอบถามตอบกลับ	ร้อยละการตอบกลับ
1	บุคลากรขององค์กรปกครองส่วนท้องถิ่น (เทศบาลนคร เทศบาลเมือง เทศบาลตำบล และ อบต.)	1,176	498	42.4
2	อาสาสมัครดูแลผู้สูงอายุที่บ้าน (อผส.)	1,580	722	45.7

สำหรับประชากรเป้าหมายอีก 2 กลุ่ม คือ ผู้สูงอายุ และผู้ดูแลผู้สูงอายุ การเก็บข้อมูลใช้วิธีการสัมภาษณ์แบบมีแบบสอบถามในพื้นที่ที่ตกเป็นตัวอย่าง 4 ภาค รวม 10 จังหวัดดังปรากฏในตารางที่ 2.6

ตารางที่ 2.6 ประชากรเป้าหมาย และพื้นที่ที่ตกเป็นตัวอย่างสำหรับการสัมภาษณ์แบบมีแบบสอบถาม

ภาค	จำนวน	พื้นที่
ภาคกลาง	3 จังหวัด	พระนครศรีอยุธยา เพชรบุรี และระยอง
ภาคตะวันออกเฉียงเหนือ	3 จังหวัด	ขอนแก่น สุรินทร์ และนครพนม
ภาคเหนือ	2 จังหวัด	ตาก และเชียงราย
ภาคใต้	2 จังหวัด	ภูเก็ต และสงขลา

การเก็บข้อมูลด้วยวิธีการสัมภาษณ์โดยใช้แบบสอบถามได้ดำเนินการระหว่างวันที่ 12 พฤษภาคม 2557 ถึงวันที่ 7 สิงหาคม 2557 มีแบบสอบถามที่สัมภาษณ์ได้จำแนกตามพื้นที่ต่างๆ ดังปรากฏในตารางที่ 2.7

ตารางที่ 2.7 สรุปผลการเก็บรวบรวมข้อมูลเชิงปริมาณจากผู้สูงอายุ และ ผู้ดูแล

ลำดับ ที่	จังหวัด	ผู้สูงอายุ			ผู้ดูแล		
		จำนวนที่ มี	สัมภาษณ์ ได้	ร้อยละ สัมภาษณ์ ได้	จำนวนที่ มี	สัมภาษณ์ ได้	ร้อยละ สัมภาษณ์ ได้
1	เพชรบุรี	862	464	53.8	63	41	65.1
2	ระยอง	334	189	56.6	9	7	77.8
3	พระนครศรีอยุธยา	246	163	66.3	12	12	100.0
4	ขอนแก่น	629	414	65.8	8	6	75.0
5	สุรินทร์	661	418	63.2	16	14	87.5
6	นครพนม	296	202	68.2	9	7	77.8
7	ภูเก็ต	421	198	47.0	11	11	100.0
8	สงขลา	*	926	*	73	48	65.8
9	ตาก	512	299	58.4	20	17	85.0
10	เชียงราย	733	421	57.4	20	16	80.0
รวม		4,694	3,694	78.7	241	179	74.3

หมายเหตุ : * ไม่มีข้อมูล

2.5.2. ระเบียบวิธีวิจัยเชิงคุณภาพ

การเก็บรวบรวมข้อมูลโดยใช้ระเบียบวิธีวิจัยเชิงคุณภาพมีพื้นที่ศึกษาดังปรากฏในตารางที่ 2.8 ทั้งนี้โดยพื้นที่ที่ศึกษาเป็นพื้นที่ที่สุ่มตัวอย่างมาจากพื้นที่ที่สำนักงานส่งเสริมสวัสดิภาพและพิทักษ์เด็ก เยาวชน ผู้ด้อยโอกาส และผู้สูงอายุ (สท.) กระทรวงการพัฒนาสังคมและความมั่นคงของมนุษย์ (พม.) กำหนดให้เป็นพื้นที่ที่เป็นแบบอย่าง (Best Practice) ของการให้การดูแลผู้สูงอายุที่บ้านโดยอาสาสมัครดูแลผู้สูงอายุ (อผส.) การเลือกพื้นที่ตัวอย่างใช้วิธีสุ่มตัวอย่างอย่างง่าย (Simple Random Sampling) ด้วยการจับสลาก เลือกพื้นที่ 1 แห่งเพื่อเป็นตัวแทนพื้นที่ที่เป็นแบบอย่างของแต่ละภาค

ตารางที่ 2.8 พื้นที่เป้าหมายของการเก็บข้อมูลเชิงคุณภาพ จำแนกตามภาค

ภาค	จังหวัด	ทต./อบต. ที่ตกเป็นตัวอย่าง	อำเภอ
เหนือ	เชียงใหม่	ไม่เปิดเผย	หางดง
ตะวันออกเฉียงเหนือ	อุบลราชธานี	ไม่เปิดเผย	สิรินธร
กลาง	สิงห์บุรี	ไม่เปิดเผย	เมืองสิงห์บุรี
ใต้	นครศรีธรรมราช	ไม่เปิดเผย	เมืองนครศรีธรรมราช

หมายเหตุ: ด้วยเหตุผลทางจรรยาบรรณของการวิจัย ข้อมูลส่วนบุคคล และข้อมูลรายละเอียดเกี่ยวกับชื่อ อบต. ถูกนำเสนอเฉพาะในรายงานความก้าวหน้าของโครงการ แต่จะถูกเก็บเป็นความลับในรายงานฉบับสมบูรณ์ที่นำเสนอต่อสาธารณชน เพื่อสวัสดิภาพของผู้ให้ข้อมูลและผู้ที่เกี่ยวข้องในพื้นที่

เนื่องจากผู้ให้ข้อมูล (Key Informants) มีความหลากหลายทั้งในเชิงของปัจเจกบุคคลและกลุ่มบุคคล ดังนั้น วิธีวิจัยที่ใช้ในการเก็บรวบรวมข้อมูลจึงมีความแตกต่างกัน โดยพื้นที่ศึกษาแต่ละพื้นที่มีวิธีวิจัยและจำนวนผู้ให้ข้อมูลดังที่นำเสนอในตารางที่ 2.9

ตารางที่ 2.9 สรุปผลการเก็บข้อมูลเชิงคุณภาพ

พื้นที่	การสัมภาษณ์ ส่วนบุคคลเชิงลึก	การสนทนากลุ่ม	รวม (คน)
จังหวัดเชียงใหม่	- รองนายกเทศมนตรีเทศบาล ตำบล	- แกนนำชมรม ผส. (2 คน) - กลุ่ม อผส. (2 คน)	5
จังหวัดอุบลราชธานี	- นายก อบต. - ผอ.รพ.สต. - ผู้ใหญ่บ้าน 1 คน	- แกนนำชมรม ผส. (6 คน) - กลุ่ม อผส. (6 คน)	15
จังหวัดสิงห์บุรี	- นายก อบต. - นักพัฒนาชุมชน อบต.	- แกนนำชมรม ผส. (3 คน) - กลุ่ม อผส. (6 คน)	11
จังหวัดนครศรีธรรมราช	- รองนายกเทศมนตรีเมือง - ผอ.รพ.สต.	- แกนนำชมรม ผส. (6 คน) - กลุ่ม อผส. (6 คน)	14
รวม	8	37	45

2.6 การพิทักษ์สิทธิกลุ่มตัวอย่าง

ผู้วิจัยเก็บข้อมูลทั้งเชิงปริมาณและเชิงคุณภาพโดยตั้งอยู่บนพื้นฐานของจรรยาบรรณของการวิจัย ด้วยการพิทักษ์สิทธิของผู้ให้ข้อมูล โดยการมีหนังสือขอความร่วมมือในการให้ข้อมูลสำหรับงานวิจัยเชิงปริมาณที่เก็บรวบรวมข้อมูลด้วยวิธีการส่งแบบสอบถามทางไปรษณีย์ ซึ่งผู้เป็นตัวอย่างของการวิจัยมีสิทธิที่จะปฏิเสธการให้ข้อมูลโดยไม่ส่งผลกระทบต่อสวัสดิภาพส่วนบุคคล

สำหรับการเก็บรวบรวมข้อมูลด้วยการให้สัมภาษณ์แบบมีแบบสอบถาม รวมทั้งการเก็บข้อมูลเชิงคุณภาพด้วยวิธีการสัมภาษณ์ส่วนบุคคลเชิงลึกและการสนทนากลุ่ม ผู้วิจัยและ/หรือพนักงานสำรวจจะแนะนำตัว และอธิบายวัตถุประสงค์ของการวิจัย วิธีการวิจัย และประโยชน์ของการวิจัยให้บุคคลผู้ตกเป็นตัวอย่างหรือผู้อยู่ในข่ายที่จะเป็นผู้ให้ข้อมูล (Key Informants) ทราบ และขอความร่วมมือในการเก็บข้อมูล พร้อมทั้งชี้แจงให้ทราบว่า การตอบรับหรือปฏิเสธการให้ข้อมูลจะไม่มีผลกระทบต่อสวัสดิภาพ โดยเฉพาะอย่างยิ่งได้ชี้แจงให้ทราบว่า สิทธิตามที่มียู่จะไม่ถูกกลืนหายไป ถ้าหากผู้ให้ข้อมูลปฏิเสธที่จะให้ความร่วมมือ อีกระยะในการยินยอมนี้ รวมไปถึงสิทธิที่จะหยุดให้ความร่วมมือในขั้นตอนใดของการวิจัยก็ได้โดยไม่เกิดผลเสียหายใดๆ ต่อผู้ให้ข้อมูล นอกจากนี้ ผู้วิจัยยังย้ำถึงความสำคัญของการรักษาความลับเกี่ยวกับประวัติและการมีส่วนร่วมในการวิจัยของผู้เข้าร่วมการสนทนากลุ่ม รวมทั้งการกระตุ้นให้ผู้เข้าร่วมในการสนทนากลุ่มให้ความร่วมมือในการให้ข้อมูลโดยเน้นย้ำถึงความต้องการเนื้อหาที่เป็นแนวคิด ทศนคติ หรือจุดยืนของผู้เข้าร่วมสนทนา มากกว่าที่จะเป็นการทดสอบความรู้ของผู้เข้าร่วมสนทนา ดังนั้น การให้ข้อมูลของผู้เข้าร่วมสนทนาทุกคนจึงไม่ใช่การบ่งชี้ว่า “ใครผิด” หรือ “ใครถูก”

การนำเสนอผลการวิจัยทั้งเชิงปริมาณและเชิงคุณภาพจะเป็นการนำเสนอในภาพรวม โดยไม่เปิดเผยชื่อ-สกุลจริงของผู้ให้ข้อมูล รวมทั้งสถานที่พักอาศัย หรือสถานที่ทำงาน ชื่อ-สกุล ของผู้ให้ข้อมูลที่ปรากฏในรายงานการวิจัยจะเป็นเพียง “นามสมมติ” และในกรณีที่คำตอบที่ได้มีการพาดพิงถึงหน่วยงานหรือองค์กรใดๆ ที่อาจส่งผลกระทบต่อหน่วยงานหรือองค์กร จะไม่ปรากฏชื่อของหน่วยงานหรือองค์กรแต่จะใช้คำว่า “สงวนนาม” เพื่อการสื่อความหมายแทน (ศิริวรรณ ศิริบุญ, 2555)

2.7 การวิเคราะห์ข้อมูล

การวิเคราะห์ข้อมูลเชิงปริมาณใช้โปรแกรมสำเร็จรูป SPSS ในการจัดเตรียมตารางสถิติ โดยสถิติที่ใช้ในการวิเคราะห์คือสถิติเชิงพรรณนา (Descriptive Statistics) ประกอบด้วย การแจกแจงความถี่และร้อยละสำหรับข้อมูลประเภทที่มีการวัดแบบนามมาตรา (Nominal Scale) หรือ สเกลอันดับ (Ordinal Scale) และคำนวณค่าเฉลี่ยสำหรับข้อมูลที่มีการวัดแบบสเกลอัตราภาค (Interval Scale) หรือ สเกลอัตราส่วน (Ratio Scale)

สำหรับการวิเคราะห์ข้อมูลเชิงคุณภาพที่รวบรวมได้จากการสัมภาษณ์ส่วนบุคคลเชิงลึกและการสนทนากลุ่มนั้น ในระหว่างการเก็บข้อมูลภาคสนาม ผู้วิจัยจะทำการบันทึกข้อมูลที่ได้อย่างเป็นระบบ ด้วยการจัดระเบียบข้อมูล (Data Organizing) โดยแยกข้อมูลเป็นหมวดหมู่ ซึ่งการจำแนกข้อมูลจากการสัมภาษณ์นี้ นับเป็นการนำข้อมูลที่มีความสลับซับซ้อนมาจัดทำเป็นระบบ โดยจำแนกข้อมูลที่มีลักษณะคล้ายกันมารวมกันไว้เป็นหมวดหมู่ให้สามารถเข้าใจได้ง่ายและมีความสัมพันธ์เชิงเหตุผล (Logical Relation) หลังจากนั้นจัดแบ่งหัวข้อเพื่อประโยชน์ในการวิเคราะห์ การบันทึกข้อมูลยังเป็นการทบทวนตรวจสอบ ตั้งข้อสังเกตกับข้อมูลที่รวบรวมได้ว่ามีความน่าเชื่อถือเพียงใด และมีความหมายอย่างไร ผู้วิจัยอ่านข้อมูลเหล่านี้หลายครั้ง เพื่อทำความเข้าใจ หาแบบแผน และความหมายเพื่อนำไปเขียนวิเคราะห์